



國立中山大學 108 學年度研究所招生考試簡章

《碩士班考試入學》

重要日程表

項 目		時 程
報名	1.上網取得繳費帳號及報名專用碼	107.11.26 (一) 中午 12:00~12.12 (三) 下午 5:00 • 考生登錄完成後，務必再到報名系統【已完成報名登錄者查詢】檢查確認個人報考資料，並留存流水號。(取得流水號方為報名完成) • 報名資料依報考身分規定上傳(請參考參·報名手續及注意事項→四、應上傳(寄繳)資料) • 未於報名登錄時間截止前上網確認，後發現錯誤致權益受損，考生應自行負責，概不受理更改或補救。
	2.繳交報名費	
	3.相片上傳 ※限用證件相片檔案	
	4.上網登錄報名資料	
	5.上傳報名必要資料	
	6.上傳備審資料及補登資料	107.11.26 (一) 中午 12:00~12.13 (四) 下午 5:00 • 備審資料依系所規定(請參考貳·系所招生資訊)
寄件	切結書※視報考學歷(力)需要 推薦信※依系所規定	掛號郵寄 107.12.13 (四) 止(國內郵戳為憑) 自行送件 107.12.13 (四) 下午 5:00 止
	上網列印「應考證」 ※不另寄發，請自行列印	107.12.25 (二) 下午 5:00 起(預定)
	線上申請退費 <至遲於 108.4.30 前退費匯款>	「應考證」開放列印後至 107.12.31 (一) 晚上 23:59 止
考試	筆試	108.2.2 (六)
	面試	108.3.8 (五)~3.10 (日) 詳細時間及地點，面試三天前於系所網頁公告
一階段考試 系所 (預定)	公布榜單及篩選名單	108.2.26 (二) 下午 5:00
	上網補印成績單	108.2.27 (三) 中午 12:00 起
	申請複查	108.2.28 (四)~3.2 (六)
	正取生報到日期	108.3.8 (五)~3.12 (二) 各系所報到日期請參考陸·放榜、報到及註冊入學
二階段考試 系所 (預定)	公布榜單	108.3.15 (五) 下午 5:00
	上網補印成績單	108.3.18 (一) 中午 12:00 起
	申請複查	108.3.19 (二)~3.21 (四)
	正取生報到日期	108.3.27 (三)~3.31 (日) 各系所報到日期請參考陸·放榜、報到及註冊入學
備取生遞補期限		108 學年度第一學期行事曆所定開始上課日

報名資訊

招生資訊網：本校首頁/招生資訊/碩士班/碩士班考試入學

報名系統：本校首頁/招生資訊/招生考試報名系統/碩士班/碩士班考試入學

教務處網址：<http://oaa.nsysu.edu.tw/bin/home.php>

考生服務

※考生報考資格等疑義得以電話或 e-mail 洽詢，惟報考資格之認定仍以繳驗上傳之資料為準。

Email: acad-a@mail.nsysu.edu.tw 【考生問題請多使用 e-mail 連繫】

電話：(07)5252000 轉 2141~2,2145~6,2149 (服務時間：週一至週五 9:00-12:00、14:00-17:00)

傳真：(07)5252920

目 錄

壹・報考資格、修業年限及簡章附註----- 1
 貳・系所招生資訊（招生班別、報考資格、名額、項目、成績計算方式、日期及費用資訊）

文	中國文學系	2	外國語文學系	3	哲學研究所	4
	劇場藝術學系	5	音樂學系	6		
理	生物科學系	9	化學系	10	物理學系	11
	應用數學系	12	生物醫學研究所	14	醫學科技研究所	15
工	電機工程學系	16	機械與機電工程學系	19	資訊工程學系	21
	資訊工程學系 資訊安全碩士班	22	光電工程學系	23	通訊工程研究所	24
	環境工程研究所	26	材料與光電科學學系	27	材料與光電科學學系前瞻 應用材料碩士班	29
管	企業管理學系企業管理碩士班 甲班	31	企業管理學系企業管理 碩士班乙班	34	企業管理學系醫務管理碩 士班	36
	資訊管理學系	39	財務管理學系	40	公共事務管理研究所	42
	行銷傳播管理研究所	43	人力資源管理研究所	44	國際經營管理碩士學程	48
	人力資源管理全英語碩士學位學程			49		
海	海洋生物科技暨資源學系	50	海下科技研究所	52	海洋環境及工程學系	53
	海洋科學系	55	海洋事務研究所	56		
社	中國與亞太區域研究所	57	政治學研究所	59	經濟學研究所	60
	教育研究所	61	社會學研究所	62		

參・報名手續及注意事項 ----- 63
 肆・考試 ----- 70
 伍・成績核計處理及錄取規定 ----- 74
 陸・放榜、報到及註冊入學 ----- 75
 柒・複查 ----- 78
 捌・相關規定
 ◎「入學大學同等學力認定標準」有關碩士班(含碩士專班)報考資格 ----- 79
 ◎本校招生考試試場規則及違規處理辦法 ----- 81
 ◎教育部頒「大學辦理國外學歷採認辦法」 ----- 83
 ◎教育部頒「大陸地區學歷採認辦法」 ----- 85
 玖・其他報名表件
 附表一 報名費免繳申請表《符合免繳資格考生用》 ----- 88
 附表二 國外學歷切結書《持國外學歷報考考生用》 ----- 89
 附表三 港澳／大陸學歷(力)切結書《持港澳／大陸學歷報考考生用》 ----- 90
 附表四 報名考生造字申請表《報考資料需造字考生用》 ----- 91
 附表五 服務年資證明書 ----- 92
 附表六 身心障礙考生應考申請表、診斷證明書（參考） ----- 93
 附表七 同等學力認定標準第六條資格報考切結書《持此學歷報考考生用》 ----- 96
 拾・附錄
 ◎招生常見問題集 ----- 97
 ◎信用卡繳費流程 ----- 101
 ◎本校學生逕修讀博士學位作業規定 ----- 104
 ◎報到意願書《參考用》 ----- 105
 ◎本校地圖及交通資訊 ----- 106

壹·報考資格、修業年限及簡章附註

一、報考資格：

- (一) 凡國內經教育部立案之各公私立大學校院或符合教育部採認規定之境外大學校院畢業，取得學士學位或學士班應屆畢業生，或具有入學大學碩士班同等學力（請參閱本簡章捌、相關規定），並符合各招生系所報考資格附加規定及條件者。
- (二) 107 學年度大學校院應屆畢業生（即預計於 108 年 6 月畢業），包括大三符合提前畢業標準者及**延長修業期限**之學生。
- (三) 凡專科學校經改制為學院者，其專科畢業生均應以同等學力資格報考本校碩士班入學考試。

二、修業年限：

碩士班(含在職專班)1至4年。未在規定修業期限修滿課程或未完成學位論文者，在職生修業期限至多延長一學年。其身分之界定以核定報考時之身分為準。

三、簡章附註：

- (一) 本校在學、休學及保留入學資格之研究生，**不得再報考同一系所(學程)**之入學招生考試。違反者，即以不具備報考資格認定。錄取考生不得利用錄取資格謀取不當利益。
- (二) 獲各大學當學年度碩士班甄試錄取生並已報到者，仍可報考本校碩士班一般招生考試。報名本校者不限一系所組，報名繳費前，請考生審慎考量系所考試日期及考科時間，未能同時應考者由考生自行負責，不得要求退費。
- (三) 考生請務必詳讀並確認符合報考資格與條件。所提供之報名或審查資料，經審核後發現報考資格不合或資料不齊全等因素無法受理報名時，以「不符報考資格條件」處理，所寄資料均不退還，已繳之報名費依退費規定辦理。
- (四) 報名考生提供之報考資料或所繳驗證件經發現有偽造、假借、塗改或隱瞞報考身份、入學考試舞弊或不符報考資格者等情事，概取消報名、考試及錄取資格，且不退還所繳報名費用。已註冊入學者，即開除學籍，畢業後始查覺者，除依法追繳其學位證書外，並撤銷其學位資格。
- (五) 如遇不可抗力情事，無法如期舉行考試時，本校於考試當日於本校首頁/招生資訊網公告延期舉行日期。
- (六) 考生對本項招生考試有疑義或認違反性別平等原則有損及權益時，得於榜單公告(倘屬試題疑義應於筆試後)次日起一週內以書面向本校教務處提出申訴，申訴書內容應書明申訴人真實姓名、報考系所組別、地址、聯絡電話、e-mail 及詳細申訴事由，方予受理。本校調查處理後於 1 個月內回覆；必要時，簽請主任委員組成專案小組處理。
- (七) 本校招生委員會主辦招生事務，需依個人資料保護法規定，取得並保管考生個人資料，在辦理招生事務之目的下，進行處理及利用。本校將善盡善良保管人之義務與責任，妥善保管考生個人資料，僅提供招生相關工作目的使用。凡報名本校招生考試者，即表示同意授權本校，得運用自考生報名所取得之個人及其相關成績資料，並同意提供予考生本人、本校辦理招生考試、錄取生報到或入學資料建置之相關單位。
- (八) 其他未盡事宜，悉依相關規定或依本校招生委員會之決議辦理。

貳·系所招生資訊(部分系所名額可能因教育部核定結果更動)

※報名前請務必詳閱系所資訊。

《108學年度碩士班考試入學》

碩士班別	中國文學系碩士班
報考資格	凡國內經教育部立案之各公私立大學校院或符合教育部採認規定之國外大學校院畢業，取得學士學位或學士班應屆畢業生；或具有入學大學碩士班同等學力。 本系所不招收入學大學碩士班同等學力第七條「專業領域表現具卓越成就者」。
考試組別／名額	(無分組) 一般生 7 名
考試項目	選考：(三選二) # 1.中國文學史 # 2.中國思想史 # 3.文字學(包括文字學、聲韻學、訓詁學)
總成績計算方式	◎ 成績計算方式詳如附註。 ◎ 比較總成績錄取；總成績相同時，依【考生成績較高之科目】成績高低順序錄取。
考試日期	108年02月02日(星期六)
考試費用	1100元
附註	※ 筆試科目前"*"表該科目得使用計算器(廠牌、功能不拘)；"# "表不可使用計算機。 總成績計算方式為選考兩科成績相加。
系所聯絡資訊	※電話：(07)5252000轉3053 ※Email：suchi@mail.nsysu.edu.tw ※網址：http://www.chinese.nsysu.edu.tw

碩士班別	外國語文學系碩士班
報考資格	<p>◎ 凡國內經教育部立案之各公私立大學校院或符合教育部採認規定之國外大學校院畢業，取得學士學位或學士班應屆畢業生；或具有入學大學碩士班同等學力。</p> <p>◎ 本系所不招收入學大學碩士班同等學力第七條「專業領域表現具卓越成就者」。</p> <p>◎ 報考在職生除須具有一般研究生報考資格外，尚須在同一公私立機構服務一年以上，現仍在職並取得證明及服務機構報考證明書。(服兵役期間不列入服務年資計算)；前述「在同一公私立機構服務一年以上」，係自取得一般研究生報考資格後起算，計算至入學年度註冊月最後一日止。</p>

考試組別／名額	甲組（文學組） 一般生 3 名 在職生 1 名
考試項目	筆試： # 1.英文作文與閱讀 # 2.英美文學史
總成績計算方式	<p>◎ 英文作文與閱讀成績+英美文學史成績。</p> <p>◎ 比較總成績錄取；總成績相同時，依【英美文學史】成績高低順序錄取。</p>
考試日期	108年02月02日(星期六)
考試費用	1100元

考試組別／名額	乙組（應用語言學組） 一般生 3 名
考試項目	筆試： # 1.英文作文與閱讀 # 2.語言學概論（*200%）
總成績計算方式	<p>◎ 英文作文與閱讀成績+語言學概論（*200%）成績。</p> <p>◎ 比較總成績錄取；總成績相同時，依【語言學概論】成績高低順序錄取。</p>
考試日期	108年02月02日(星期六)
考試費用	1100元

附註	※ 筆試科目前"*"表該科目得使用計算器(廠牌、功能不拘)；"# "表不可使用計算機。
系所聯絡資訊	<p>※電話：(07)5252000轉3131</p> <p>※Email：rosatai@mail.nsysu.edu.tw</p> <p>※網址：http://www.zephyr.nsysu.edu.tw/main.php</p>

碩士班別	哲學研究所碩士班
報考資格	<p>◎ 凡國內經教育部立案之各公私立大學校院或符合教育部採認規定之國外大學校院畢業，取得學士學位或學士班應屆畢業生；或具有入學大學碩士班同等學力。</p> <p>◎ 本系所不招收入學大學碩士班同等學力第七條「專業領域表現具卓越成就者」。</p> <p>◎ 報考在職進修考生：除須具有大學或大學同等學力報考資格外，尚須在公私立機構服務一年以上，現仍在職並取得在職服務機構報考證明書（服兵役期間不列入服務年資計算）；前述「在公私立機構服務一年以上」，係自取得一般研究生報考資格後起算，計算至入學年度註冊月最後一日止，不限定在同一機構。</p>

考試組別／名額	(無分組) 一般生 2 名 在職生 1 名
考試項目	筆試： # 1. 哲學短文分析 # 2. 近代與當代西洋哲學
總成績計算方式	<p>◎ 哲學短文分析成績+近代與當代西洋哲學成績。</p> <p>◎ 比較總成績錄取；總成績相同時，依【哲學短文分析】成績高低順序錄取。</p>
考試日期	108年02月02日(星期六)
考試費用	1100元

附註	※ 筆試科目前"*"表該科目得使用計算器(廠牌、功能不拘)；"# "表不可使用計算機。
系所聯絡資訊	<p>※電話：(07)5253220</p> <p>※Email：philo@mail.nsysu.edu.tw</p> <p>※網址：http://phen.nsysu.edu.tw</p>

碩士班別	劇場藝術學系碩士班
報考資格	凡國內經教育部立案之各公私立大學校院或符合教育部採認規定之國外大學校院畢業，取得學士學位或學士班應屆畢業生；或具有入學大學碩士班同等學力。 本系所不招收入學大學碩士班同等學力第七條「專業領域表現具卓越成就者」。

考試組別／名額	甲組（藝術管理組） 一般生 13 名	
考試項目	第一階段	筆試：【佔50%】 # 藝術管理 ※第一階段成績計算方式=藝術管理成績*50%。
	第二階段	面試【佔50%】 【依第一階段成績順序至多通知前35名考生參加第二階段考試】
總成績計算方式	◎ 藝術管理成績*50%+面試成績*50%。	
	◎ 比較總成績錄取；總成績相同時，依【面試】成績高低順序錄取。	
考試日期	108年02月02日(星期六)	
考試費用	第一階段考試費用800元，通過篩選參加第二階段者再繳交500元	

考試組別／名額	乙組（展演設計組） 一般生 1 名	
考試項目	第一階段	筆試：【佔50%】 # 藝術概論 ※第一階段成績計算方式=藝術概論成績*50%。
	第二階段	面試【佔50%】 面試時請自備作品集一式四份 【依第一階段成績順序至多通知前15名考生參加第二階段考試】
總成績計算方式	◎ 藝術概論成績*50%+面試成績*50%。	
	◎ 比較總成績錄取；總成績相同時，依【面試】成績高低順序錄取。	
考試日期	108年02月02日(星期六)	
考試費用	第一階段考試費用800元，通過篩選參加第二階段者再繳交500元	

附註	※ 筆試科目前"*"表該科目得使用計算器(廠牌、功能不拘)；"# "表不可使用計算機。 錄取學生修業期間須通過規定之英語能力檢定。〈例如全民英檢中高級初試或同級考試〉
系所聯絡資訊	※電話：(07)5252000轉3381 ※Email：artsm@mail.nsysu.edu.tw ※網址：http://ta.nsysu.edu.tw/

碩士班別	音樂學系碩士班
報考資格	凡國內經教育部立案之各公私立大學校院或符合教育部採認規定之國外大學校院畢業，取得學士學位或學士班應屆畢業生；或具有入學大學碩士班同等學力。 本系所不招收入學大學碩士班同等學力第七條「專業領域表現具卓越成就者」。

考試組別／名額	(無分組) (各樂器招生名額詳見附註) 一般生 7 名	
考試項目	第一階段	筆試：【佔30%】 # 1.音樂理論 (含和聲學、對位法、曲式學、樂曲分析) (15%) # 2.音樂史 (15%) ※第一階段成績計算方式=音樂理論成績*15%+音樂史成績*15%。
	第二階段	主修面試【佔70%】 1.鋼琴 2.聲樂 3.弦樂 4.管樂 5.音樂學 6.作曲 7.指揮 【※各主修科目考試內容詳見附檔】 【通知筆試成績至少一科達應試考生前80%之考生參加第二階段考試】
總成績計算方式	◎ 音樂理論成績*15%+音樂史成績*15%+主修面試成績*70%。	
	◎ 主修面試達80分者，比較總成績錄取；總成績相同時，依序以【主修面試】、【音樂史】成績高低順序錄取。	
考試日期	108年02月02日(星期六)	
考試費用	第一階段考試費用1100元，通過篩選參加第二階段者再繳交2000元	

附註	<p>※ 筆試科目前"*"表該科目得使用計算器(廠牌、功能不拘)；"# "表不可使用計算機。</p> <p>1.鋼琴、聲樂、弦樂及管樂共招收3名，音樂學、作曲及指揮共招收4名。</p> <p>2.部份筆試科目試題以英文命題。</p> <p>3.主修面試科目僅能擇一應試。</p> <p>4.主修面試請自備伴奏；除主修鋼琴外，其他主修請自備樂器。</p> <p>5.報考本碩士班者均在高雄考區應試。</p> <p>6.各任一主修項目如有缺額則由其他主修項目依總分高低順序遞補。</p> <p>7.經錄取後不得變更主修別。</p>
系所聯絡資訊	<p>※電話：(07)5252000轉3331或3332</p> <p>※Email：musi@mail.nsysu.edu.tw</p> <p>※網址：http://music.nsysu.edu.tw</p>

附件：[108學年度考試內容及應試自選曲目表](#)

一〇八學年度碩士班招生考試內容如下：

一、報名登錄內容如下：

- (一) 請依各項主修規定，於報名系統輸入樂器及自選曲目（曲目經提報後不得任意更改，否則視同棄權）。
- (二) 自選曲目倘有中、英文以外之文字符號（如德、法、義等文字），該曲目勿於系統登錄，俟報名資料登錄完成後，列印供存檔之曲目表，補填完整曲目，並於報名期間內將完整曲目表傳真音樂學系，傳真號碼：07-5253333。

二、各主修面試內容分別如下：

(一) 主修鋼琴者：自選曲三首（應試曲目一律背譜）

- (1) 巴洛克時期完整作品一首。
- (2) 古典時期完整奏鳴曲一首。
- (3) 浪漫或二十世紀之主要作品一首。

(二) 主修弦樂者（主修樂器限小提琴、中提琴、大提琴）：自選曲三首（應試曲目一律背譜）

1. 巴洛克時期：

- (1) 小提琴：巴哈無伴奏奏鳴曲或組曲(BWV 1001-1006)，自選同一首之兩樂章。
- (2) 中提琴：巴哈無伴奏奏鳴曲或組曲(BWV 1001-1012)，自選同一首之兩樂章。
- (3) 大提琴：巴哈無伴奏組曲(BWV 1007-1012)，自選同一首之兩樂章。

2. 古典或浪漫時期作品一首（協奏曲或奏鳴曲一個樂章，或炫技小品）。

3. 二十世紀作品一首（一個樂章或小品）。

(三) 主修管樂者（主修樂器限長笛、雙簧管、單簧管、低音管）：

自選二首不同時期之完整作品（應試曲目一律背譜）。

(四) 主修聲樂者：自選曲五首（應試曲目一律背譜，以下曲目需含三種不同語言）

- (1) 歌劇及神劇之詠嘆調選曲各一首。
- (2) 任選藝術歌曲三首。

(五) 主修音樂學者：

- (1) 音樂史學之發展、音樂學者之論著、讀譜及聽曲。
- (2) 任選一項中西樂器或聲樂演奏（唱）：自選曲一首（演出六至十分鐘，應試曲目一律背譜）；並詳細口頭解說（包括風格特色、創作背景）。
- (3) 繳交研究計畫（一式三份）。

(六) 主修作曲者：

- (1) 現場樂曲創作。
- (2) 任選一項樂器演奏或聲樂演唱：自選曲一首（應試曲目一律背譜）。
- (3) 視奏：鋼琴譜彈奏。
- (4) 口頭解說現場創作之樂曲及已完成之代表作品（至少包括獨奏或獨唱曲一首，編制四人（含）以上室內樂曲或管弦樂曲一首，每首準備三份樂譜，相關有聲資料（播放格式為：CD/VCD/DVD）一份請一併附上，於考試當日繳交）。

(七) 主修合唱指揮者：

1. 指定曲兩首：應試者需現場演練指揮合唱團，曲目為：
 - (1) 向陽詩，石青如曲，〈世界恬靜落來的時〉（混聲四部）。
 - (2) 海頓尼爾遜彌撒曲之慈悲經：“J. Haydn: Nelson Mass, Kyrie”。
2. 前項指定曲之總譜彈奏。
3. 總譜視奏。
4. 聲樂獨唱曲一首：自選一首外文歌曲（限德、法、義、拉丁文，應試曲目一律背譜）。

國立中山大學 108 學年度碩士班招生考試

音樂學系碩士班應試自選曲目表

< 曲目倘有中、英文以外之文字符號(如德、法、義等文字)時請加填本表 >

甄試 編號	(考生勿填)	考生 姓名	
報考 主修別	<input type="checkbox"/> 鋼 琴 <input type="checkbox"/> 弦 樂【樂器：_____】 <input type="checkbox"/> 管 樂【樂器：_____】 <input type="checkbox"/> 聲 樂 <input type="checkbox"/> 音 樂 學【自選樂器：_____】 <input type="checkbox"/> 作 曲【自選樂器：_____】 <input type="checkbox"/> 指 揮【 <input type="checkbox"/> 合唱指揮 樂器：_____】		
自 選 曲	作曲家	曲目	
	1.		
	2.		
	3.		
	4.		
	5.		
注意事項（請詳閱）： 1. 「報考主修別」欄內，請就報考主修別“V”記選擇，需選樂器之主修別請加填樂器名稱。 2. 曲目經提報後不得任意更改，否則視同棄權。 3. 自選曲目倘有中、英文以外之文字符號(如德、法、義等文字)，該曲目勿於系統登錄，俟報名資料登錄完成後，列印此表補填完整曲目，並於報名期間內將完整曲目表傳真音樂學系，傳真號碼：07-5253333 4. 音樂學系碩士班聯絡電話：(07) 5252000 轉 3331 或 3332			

碩士班別	生物科學系碩士班
報考資格	凡國內經教育部立案之各公私立大學校院或符合教育部採認規定之國外大學校院畢業，取得學士學位或學士班應屆畢業生；或具有入學大學碩士班同等學力。 本系所不招收入學大學碩士班同等學力第七條「專業領域表現具卓越成就者」。

考試組別／名額	甲組（生態與分類學組） 一般生 4 名
考試項目	筆試： # 1.生態學 # 2.普通生物學（演化與生物多樣性部分）
總成績計算方式	◎ 生態學成績+普通生物學成績。
	◎ 比較總成績錄取；總成績相同時，依【生態學】成績高低順序錄取。
考試日期	108年02月02日(星期六)
考試費用	1100元

考試組別／名額	乙組（分子與細胞生物學組） 一般生 4 名
考試項目	筆試： # 1.生物化學 # 2.分子生物學
總成績計算方式	◎ 生物化學成績+分子生物學成績。
	◎ 比較總成績錄取；總成績相同時，依【生物化學】成績高低順序錄取。
考試日期	108年02月02日(星期六)
考試費用	1100元

附註	※ 筆試科目前"*"表該科目得使用計算器(廠牌、功能不拘)；"# "表不可使用計算機。 1.部份筆試科目試題以英文命題。 2.學生經錄取後，不得跨組；各組研究主題，請上網查詢。
系所聯絡資訊	※電話：(07)5252000轉3626 ※Email：biosaa@mail.nsysu.edu.tw ※網址：http://biology.nsysu.edu.tw/

《108學年度碩士班考試入學》

碩士班別	化學系碩士班
報考資格	凡國內經教育部立案之各公私立大學校院或符合教育部採認規定之國外大學校院理、工或其他化學相關學系畢業，取得學士學位或學士班應屆畢業生；或具有入學大學碩士班同等學力。 本系所不招收入學大學碩士班同等學力第七條「專業領域表現具卓越成就者」。

考試組別／名額	(無分組) 一般生 23 名
考試項目	筆試： # 1.有機化學及無機化學 * 2.物理化學及分析化學
總成績計算方式	◎ 有機化學及無機化學成績+物理化學及分析化學成績。
	◎ 比較總成績錄取；總成績相同時，依【物理化學及分析化學】成績高低順序錄取。
考試日期	108年02月02日(星期六)
考試費用	1100元

附註	※ 筆試科目前"*"表該科目得使用計算器(廠牌、功能不拘)；"# "表不可使用計算機。 部份筆試科目試題以英文命題。
系所聯絡資訊	※電話：(07)5252000轉3902 ※Email：chemaa@mail.nsysu.edu.tw ※網址：http://chem.nsysu.edu.tw

碩士班別	物理學系碩士班
報考資格	<p>◎ 凡國內經教育部立案之各公立大學校院或符合教育部採認規定之國外大學校院理、工或其他相關學系畢業，取得學士學位或學士班應屆畢業生；或具有入學大學碩士班同等學力。</p> <p>◎ 本系所不招收入學大學碩士班同等學力第七條「專業領域表現具卓越成就者」。</p> <p>◎ 報考在職生除須具有一般研究生報考資格外，尚須在同一公私立機構服務兩年以上，現仍在職並取得證明及服務機構報考證明書。（服兵役期間不列入服務年資計算）；前述「在同一公私立機構服務兩年以上」，係自取得一般研究生報考資格後起算，計算至入學年度註冊月最後一日止。</p>

考試組別／名額	(無分組) 一般生 16 名 在職生 1 名
考試項目	筆試： * 1.近代物理 * 2.電磁學
總成績計算方式	<p>◎ 近代物理成績+電磁學成績。</p> <p>◎ 比較總成績錄取；總成績相同時，依【近代物理】成績高低順序錄取。</p> <p>◎ 各考生筆試應考科目如有缺考或零分者，不予錄取。</p>
考試日期	108年02月02日(星期六)
考試費用	1100元

附註	<p>※ 筆試科目前"*"表該科目得使用計算器(廠牌、功能不拘)；"# "表不可使用計算機。</p> <p>1.部份筆試科目試題以英文命題。部份碩、博士班課程為全英文授課。</p>
系所聯絡資訊	<p>※電話：(07)5253700張小姐</p> <p>※Email：cocochang@mail.nsysu.edu.tw</p> <p>※網址：http://www.phys.nsysu.edu.tw/</p>

碩士班別	應用數學系碩士班
報考資格	凡國內經教育部立案之各公私立大學校院或符合教育部採認規定之國外大學校院理、工或其他相關學系畢業，取得學士學位或學士班應屆畢業生；或具有入學大學碩士班同等學力。 本系所不招收入學大學碩士班同等學力第七條「專業領域表現具卓越成就者」。

考試組別／名額	甲組（主修機率統計〔含金融與風險評估、工業統計、資料探勘、醫學統計等核心課程〕） 一般生 4 名
考試項目	筆試： #1.基礎數學（含微積分、線性代數） #2.機率與統計
總成績計算方式	◎ 基礎數學成績+機率與統計成績。 ◎ 比較總成績錄取；總成績相同時，依【機率與統計】成績高低順序錄取。
考試日期	108年02月02日(星期六)
考試費用	1100元

考試組別／名額	乙組（主修科學計算、工程計算、財經計算與巨量資料，需懂程式設計） 一般生 2 名
考試項目	筆試： #1.微積分 #2.線性代數
總成績計算方式	◎ 微積分成績+線性代數成績。 ◎ 比較總成績錄取；總成績相同時，依【線性代數】成績高低順序錄取。
考試日期	108年02月02日(星期六)
考試費用	1100元

考試組別／名額	丙組（主修數學） 一般生 6 名
考試項目	筆試： #1.線性代數 #2.高等微積分
總成績計算方式	◎ 線性代數成績+高等微積分成績。 ◎ 比較總成績錄取；總成績相同時，依【高等微積分】成績高低順序錄取。
考試日期	108年02月02日(星期六)
考試費用	1100元

應用數學系碩士班

附註	※ 筆試科目前"*"表該科目得使用計算器(廠牌、功能不拘)；"# "表不可使用計算機。 部份筆試科目試題以英文命題
系所聯絡 資訊	※電話：(07)5252000轉3801 ※Email：hucw@math.nsysu.edu.tw ※網址：http://math.nsysu.edu.tw/

碩士班別	生物醫學研究所碩士班
報考資格	凡國內經教育部立案之各公私立大學校院或符合教育部採認規定之國外大學校院相關學系畢業，取得學士學位或學士班應屆畢業生；或具有入學大學碩士班同等學力。 本系所不招收入學大學碩士班同等學力第七條「專業領域表現具卓越成就者」。

考試組別 ／名額	(無分組) 一般生 5 名
考試 項目	第一 階段 筆試：【佔20%】 # 分子生物學 ※第一階段成績計算方式=分子生物學成績*20%。
	第二 階段 面試【佔80%】 【依第一階段成績順序至多通知招生名額3倍考生參加第二階段考試】
總成績 計算方式	◎ 分子生物學成績*20%+面試成績*80%。
	◎ 比較總成績錄取；總成績相同時，依【面試】成績高低順序錄取。
考試 日期	108年02月02日(星期六)
考試 費用	第一階段考試費用800元，通過篩選參加第二階段者再繳交500元

附註	※ 筆試科目前"*"表該科目得使用計算器(廠牌、功能不拘)；"# "表不可使用計算機。 部份筆試科目試題以英文命題。
系所聯絡 資訊	※電話：(07)5252000轉5812 ※Email：kokoy@mail.nsysu.edu.tw ※網址：http://ibms.nsysu.edu.tw/

碩士班別	醫學科技研究所碩士班
報考資格	凡國內經教育部立案之各公私立大學校院或符合教育部採認規定之國外大學校院畢業，取得學士學位或學士班應屆畢業生；或具有入學大學碩士班同等學力。 本系所不招收入學大學碩士班同等學力第七條「專業領域表現具卓越成就者」。

考試組別／名額	(無分組) 一般生 3 名
考試項目	一、筆試：【佔20%】 # 英文 二、審查【佔80%】 請將下列資料依序合併成單一pdf檔上傳： 1、大學歷年成績單(同等學力者以最高學歷歷年成績單代替) 2、學業成績總名次證明(已含在歷年成績單者可免附) 3、研究報告、論文、專刊或其他有助於審查之相關資料(非必要，有更佳)
總成績計算方式	◎ 英文成績*20%+審查成績*80%。 ◎ 比較總成績錄取；總成績相同時，依【審查】成績高低順序錄取。
考試日期	108年02月02日(星期六)
考試費用	1300元

附註	※ 筆試科目前"※"表該科目得使用計算器(廠牌、功能不拘)；"#"表不可使用計算機。
系所聯絡資訊	※電話：07-525-2000 分機5840 ※Email：minlin@imst.nsysu.edu.tw ※網址：http://imst.nsysu.edu.tw/bin/home.php

碩士班別	電機工程學系碩士班
報考資格	凡國內經教育部立案之各公私立大學校院或符合教育部採認規定之國外大學校院畢業，取得學士學位或學士班應屆畢業生；或具有入學大學碩士班同等學力。 本系所不招收入學大學碩士班同等學力第七條「專業領域表現具卓越成就者」。

考試組別／名額	甲組（電子組） 一般生 14 名
考試項目	筆試： * 1.工程數學甲 * 2.電子學 * 3.半導體概論
總成績計算方式	◎ 工程數學甲成績+電子學成績+半導體概論成績。
	◎ 比較總成績錄取；總成績相同時，依序以【半導體概論】、【電子學】成績高低順序錄取。
考試日期	108年02月02日(星期六)
考試費用	1400元

考試組別／名額	乙組（控制組） 一般生 12 名
考試項目	筆試： * 1.工程數學乙 * 2.控制系統
總成績計算方式	◎ 工程數學乙成績+控制系統成績。
	◎ 比較總成績錄取；總成績相同時，依【控制系統】成績高低順序錄取。
考試日期	108年02月02日(星期六)
考試費用	1100元

電機工程學系碩士班

考試組別 ／名額	丙組（網路多媒體組） 一般生 12 名
考試 項目	筆試： * 1.資料結構 * 2.離散數學
總成績 計算方式	◎ 資料結構成績+離散數學成績。
	◎ 比較總成績錄取；總成績相同時，依【資料結構】成績高低順序錄取。
考試 日期	108年02月02日(星期六)
考試 費用	1100元

考試組別 ／名額	丁組（電力組） 一般生 11 名
考試 項目	一、筆試：【佔50%】 * 電路學 二、審查【佔50%】 請將下列資料依序上傳： 1、大學歷年成績單(同等學力者以最高學歷歷年成績單代替) 2、學業成績名次證明(已含在歷年成績單者可免附) 3、參與撰寫之研究報告、專題報告、學術論文或其他有助審查之相關資料(此項非必要)
總成績 計算方式	◎ 電路學成績*50%+審查成績*50%。
	◎ 比較總成績錄取；總成績相同時，依【審查】成績高低順序錄取。
考試 日期	108年02月02日(星期六)
考試 費用	1300元

電機工程學系碩士班

考試組別 ／名額	戊組（電波與無線通訊應用組【電波領域聯合招生】） 一般生 11 名
考試 項目	筆試： 1.選考（三選一） * (1)工程數學甲 * (2)電子學 * (3)通訊理論 * 2.電磁學（*200%）
總成績 計算方式	◎ 選考成績+電磁學（*200%）成績。
	◎ 比較總成績錄取；總成績相同時，依【電磁學】成績高低順序錄取。
考試 日期	108年02月02日(星期六)
考試 費用	1100元

考試組別 ／名額	己組（系統晶片組） 一般生 10 名
考試 項目	筆試： * 1.工程數學甲 * 2.計算機結構
總成績 計算方式	◎ 工程數學甲成績+計算機結構成績。
	◎ 比較總成績錄取；總成績相同時，依【計算機結構】成績高低順序錄取。
考試 日期	108年02月02日(星期六)
考試 費用	1100元

附註	<p>※ 筆試科目前"*"表該科目得使用計算器(廠牌、功能不拘)；"# "表不可使用計算機。</p> <p>1.【電波領域聯合招生】說明： (1)由電機系戊組與通訊所乙組聯合招生，招生名額合併計算。 (2)正取生依總成績高低次序，優先分發至電機系戊組（同時為通訊所乙組備取生），後分發至通訊所乙組（同時為電機系戊組備取生）。若有缺額，依序通知備取生遞補(仍在等候遞補之通訊所乙組備取資格仍然有效)。 2.部分筆試科目試題以英文命題。 3.工程數學甲：含常微分方程、傅立葉級數與積分、拉式變換、偏微分方程、向量分析、複變函數、線性代數。 4.工程數學乙：含常微分方程、線性代數。</p>
系所聯絡 資訊	<p>※電話：(07)5252000轉4104 ※Email：chiyei@mail.ee.nsysu.edu.tw ※網址：電機系：http://www.ee.nsysu.edu.tw/ 通訊所：http://ice.nsysu.edu.tw/</p>

碩士班別	機械與機電工程學系碩士班
報考資格	凡國內經教育部立案之各公私立大學校院或符合教育部採認規定之國外大學校院理、工或其他相關學系畢業，取得學士學位或學士班應屆畢業生；或具有入學大學碩士班同等學力。 本系所不招收入學大學碩士班同等學力第七條「專業領域表現具卓越成就者」。

考試組別／名額	甲組（熱流組） 一般生 10 名
考試項目	筆試： *基礎熱傳學
總成績計算方式	◎ 基礎熱傳學成績。
	◎ 依總成績成績高低順序錄取。
考試日期	108年02月02日(星期六)
考試費用	800元

考試組別／名額	乙組（固力組） 一般生 10 名
考試項目	筆試： *1.工程數學（30%） *2.材料力學（35%） *3.應用力學(含靜力學及動力學)（35%）
總成績計算方式	◎ 工程數學成績*30%+材料力學成績*35%+應用力學(含靜力學及動力學)成績*35%。
	◎ 比較總成績錄取；總成績相同時，依序以【材料力學】、【應用力學(含靜力學及動力學)】成績高低順序錄取。
考試日期	108年02月02日(星期六)
考試費用	1400元

考試組別／名額	丙組（控制組） 一般生 7 名
考試項目	筆試： *1.工程數學 *2.自動控制
總成績計算方式	◎ 工程數學成績+自動控制成績。
	◎ 比較總成績錄取；總成績相同時，依【工程數學】成績高低順序錄取。
考試日期	108年02月02日(星期六)
考試費用	1100元

機械與機電工程學系碩士班

考試組別 ／名額	丁組（設計製造組） 一般生 9 名
考試 項目	一、筆試：【佔60%】 * 1.靜力學（30%） * 2.動力學（30%） 二、審查【佔40%】 請將下列資料依序合併成單一pdf檔上傳： 1、(1)大學歷年成績單(同等學力者以最高學歷歷年成績單代替) (2)學業成績總名次證明(已含在歷年成績單者可免附) (3)研究報告、論文、專刊或其他有助審查之關資料(非必要，有更佳)
總成績 計算方式	◎ 靜力學成績*30%+動力學成績*30%+審查成績*40%。 ◎ 比較總成績錄取；總成績相同時，依序以【動力學】、【靜力學】成績高低順序錄取。
考試 日期	108年02月02日(星期六)
考試 費用	1600元

考試組別 ／名額	戊組（微奈米系統組） 一般生 8 名
考試 項目	一、筆試：【佔50%】 # 科技英文 二、審查【佔50%】 請將下列資料依序合併成單一pdf檔上傳： 1、(1)大學歷年成績單(同等學力者以最高學歷歷年成績單代替) (2)學業成績總名次證明(已含在歷年成績單者可免附) (3)研究報告、論文、專刊或其他有助審查之關資料(非必要，有更佳)
總成績 計算方式	◎ 科技英文成績*50%+審查成績*50%。 ◎ 比較總成績錄取；總成績相同時，依【審查】成績高低順序錄取。
考試 日期	108年02月02日(星期六)
考試 費用	1300元

附註	※ 筆試科目前"*"表該科目得使用計算器(廠牌、功能不拘)；"# "表不可使用計算機。 部份筆試科目試題以英文命題。
系所聯絡 資訊	※電話：(07)5252000轉4203 ※Email：annice@mail.nsysu.edu.tw ※網址：http://www.mem.nsysu.edu.tw/

碩士班別	資訊工程學系碩士班
報考資格	凡國內經教育部立案之各公私立大學校院或符合教育部採認規定之國外大學校院畢業，取得學士學位或學士班應屆畢業生；或具有入學大學碩士班同等學力。 本系所不招收入學大學碩士班同等學力第七條「專業領域表現具卓越成就者」。

考試組別／名額	甲組（資訊組《含網路、資訊系統、應用等》） 一般生 19 名
考試項目	筆試： # 1.計算機結構 # 2.作業系統與資料結構 # 3.離散數學
總成績計算方式	◎ 計算機結構成績+作業系統與資料結構成績+離散數學成績。 ◎ 比較總成績錄取；總成績相同時，依序以【作業系統與資料結構】、【離散數學】成績高低順序錄取。
考試日期	108年02月02日(星期六)
考試費用	1400元

考試組別／名額	乙組（晶片系統組《含晶片系統之軟硬體設計》） 一般生 10 名
考試項目	筆試： # 1.計算機結構 # 2.工程數學（含常微分方程、傅立葉級數與積分、拉氏變換、線性代數）
總成績計算方式	◎ 計算機結構成績+工程數學成績。 ◎ 比較總成績錄取；總成績相同時，依【計算機結構】成績高低順序錄取。
考試日期	108年02月02日(星期六)
考試費用	1100元

附註	※ 筆試科目前"*"表該科目得使用計算器(廠牌、功能不拘)；"# "表不可使用計算機。 部份筆試科目試題以英文命題。
系所聯絡資訊	※電話：(07)5252000轉4303 ※Email：lphuang@cse.nsysu.edu.tw ※網址：http://cse.nsysu.edu.tw/

碩士班別	資訊工程學系資訊安全碩士班
報考資格	凡國內經教育部立案之各公私立大學校院或符合教育部採認規定之國外大學校院畢業，取得學士學位或學士班應屆畢業生；或具有入學大學碩士班同等學力。 本系所不招收入學大學碩士班同等學力第七條「專業領域表現具卓越成就者」。

考試組別 ／名額	(無分組) 一般生 5 名
考試 項目	筆試： # 1.作業系統（含20%資訊安全） # 2.離散數學與演算法
總成績 計算方式	◎ 作業系統成績+離散數學與演算法成績。
	◎ 比較總成績錄取；總成績相同時，依【離散數學與演算法】成績高低順序錄取。
考試 日期	108年02月02日(星期六)
考試 費用	1100元

附註	※ 筆試科目前"*"表該科目得使用計算器(廠牌、功能不拘)；"# "表不可使用計算機。 部份筆試科目試題以英文命題。
系所聯絡 資訊	※電話：(07)5252000轉4303 ※Email：lphuang@cse.nsysu.edu.tw ※網址：http://cse.nsysu.edu.tw

碩士班別	光電工程學系碩士班
報考資格	凡國內經教育部立案之各公私立大學校院或符合教育部採認規定之國外大學校院理、工或其他相關學系畢業，取得學士學位或學士班應屆畢業生；或具有入學大學碩士班同等學力。 本系所不招收入學大學碩士班同等學力第七條「專業領域表現具卓越成就者」。

考試組別／名額	(無分組) 一般生 22 名
考試項目	筆試： * 1.工程數學 * 2.電磁學
總成績計算方式	◎ 工程數學成績+電磁學成績。 ◎ 比較總成績錄取；總成績相同時，依【電磁學】成績高低順序錄取。
考試日期	108年02月02日(星期六)
考試費用	1100元

附註	※ 筆試科目前"*"表該科目得使用計算器(廠牌、功能不拘)；"# "表不可使用計算機。 1.部份筆試科目試題以英文命題。 2.正備取生依據本系訂定之報到日期內辦理報到，其缺額由本系逕行以E-mail及公告於本系網頁，請考生於報考時務必確認個人E-mail是否正確，並隨時留意個人信箱訊息或至本系網頁最新消息查詢備取進度，正備取生逾期未依規定完成報到手續者不再另行個別電話通知，逕以「自願放棄報到資格論」。
系所聯絡資訊	※電話：(07)5252000轉4450,4451 ※Email：dop@mail.nsysu.edu.tw ※網址：http://www.dop.nsysu.edu.tw

碩士班別	通訊工程研究所碩士班
報考資格	凡國內經教育部立案之各公私立大學校院或符合教育部採認規定之國外大學校院畢業，取得學士學位或學士班應屆畢業生；或具有入學大學碩士班同等學力。 本系所不招收入學大學碩士班同等學力第七條「專業領域表現具卓越成就者」。

考試組別／名額	甲組（系統組） 一般生 12 名
考試項目	筆試： * 1.通訊理論 * 2.機率 * 3.線性代數
總成績計算方式	◎ 通訊理論成績+機率成績+線性代數成績。
	◎ 比較總成績錄取；總成績相同時，依序以【通訊理論】、【線性代數】成績高低順序錄取。
考試日期	108年02月02日(星期六)
考試費用	1400元

考試組別／名額	乙組（電波與無線通訊應用組【電波領域聯合招生】） 一般生 1 名
考試項目	筆試： 1.選考（三選一） * (1)工程數學甲 * (2)電子學 * (3)通訊理論 * 2.電磁學（*200%）
總成績計算方式	◎ 選考成績+電磁學（*200%）成績。
	◎ 比較總成績錄取；總成績相同時，依【電磁學】成績高低順序錄取。
考試日期	108年02月02日(星期六)
考試費用	1100元

<p>附註</p>	<p>※ 筆試科目前"*"表該科目得使用計算器(廠牌、功能不拘)；"# "表不可使用計算機。</p> <p>1.【電波領域聯合招生】說明： (1)由電機系戊組與通訊所乙組聯合招生，招生名額合併計算。 (2)正取生依總成績高低次序，優先分發至電機系戊組（同時為通訊所乙組備取生），後分發至通訊所乙組（同時為電機系戊組備取生）。若有缺額，依序通知備取生遞補(仍在等候遞補之電機系戊組備取資格仍然有效)。 2.部分筆試科目試題以英文命題。 3.工程數學甲：含常微分方程、傅立葉級數與積分、拉式變換、偏微分方程、向量分析、複變函數、線性代數。 4.學生畢業需修畢電機系/通訊所規定之應修課程與學分，並符合電機系/通訊所「碩士班研究生學位考試相關規定」。</p>
<p>系所聯絡資訊</p>	<p>※電話：(07)5252000轉4476 ※Email：commaa@mail.nsysu.edu.tw ※網址：電機系：http://www.ee.nsysu.edu.tw/；通訊所：http://ice.nsysu.edu.tw/</p>

碩士班別	環境工程研究所碩士班
報考資格	凡國內經教育部立案之各公私立大學校院或符合教育部採認規定之國外大學校院畢業，取得學士學位或學士班應屆畢業生；或具有入學大學碩士班同等學力。 本系所不招收入學大學碩士班同等學力第七條「專業領域表現具卓越成就者」。

考試組別 ／名額	(無分組) 一般生 12 名
考試 項目	筆試： * 1.工程數學 * 2.環境工程概論
總成績 計算方式	◎ 工程數學成績+環境工程概論成績。
	◎ 比較總成績錄取；總成績相同時，依【環境工程概論】成績高低順序錄取。
考試 日期	108年02月02日(星期六)
考試 費用	1100元

附註	※ 筆試科目前"*"表該科目得使用計算器(廠牌、功能不拘)；"# "表不可使用計算機。 部份筆試科目試題以英文命題。
系所聯絡 資訊	※電話：(07)5252000轉4401 ※Email：sophia226@mail.nsysu.edu.tw ※網址：http://iee.nsysu.edu.tw/

《108學年度碩士班考試入學》

碩士班別	材料與光電科學學系碩士班
報考資格	凡國內經教育部立案之各公私立大學校院或符合教育部採認規定之國外大學校院理、工或其他相關學系畢業，取得學士學位或學士班應屆畢業生；或具有入學大學碩士班同等學力。 本系所不招收入學大學碩士班同等學力第七條「專業領域表現具卓越成就者」。

考試組別 ／名額	甲組 一般生 5 名
考試 項目	筆試： # 1.科技英文 # 2.工程數學
總成績 計算方式	◎ 科技英文成績+工程數學成績。
	◎ 比較總成績錄取；總成績相同時，依【工程數學】成績高低順序錄取。
考試 日期	108年02月02日(星期六)
考試 費用	1100元

考試組別 ／名額	乙組 一般生 9 名
考試 項目	筆試： # 1.工程數學 * 2.熱力學
總成績 計算方式	◎ 工程數學成績+熱力學成績。
	◎ 比較總成績錄取；總成績相同時，依【熱力學】成績高低順序錄取。
考試 日期	108年02月02日(星期六)
考試 費用	1100元

考試組別 ／名額	丙組 一般生 6 名
考試 項目	筆試： # 1.普通物理 # 2.材料科學
總成績 計算方式	◎ 普通物理成績+材料科學成績。
	◎ 比較總成績錄取；總成績相同時，依【材料科學】成績高低順序錄取。
考試 日期	108年02月02日(星期六)
考試 費用	1100元

附註	※ 筆試科目前" *"表該科目得使用計算器(廠牌、功能不拘)；" #"表不可使用計算機。 筆試科目試題以英文命題。
系所聯絡 資訊	※電話：(07)5252000分機4050 ※Email：wmchu@mail.nsysu.edu.tw ※網址：http://moes.nsysu.edu.tw

《108學年度碩士班考試入學》

碩士班別	材料與光電科學學系前瞻應用材料碩士班
報考資格	凡國內經教育部立案之各公私立大學校院或符合教育部採認規定之國外大學校院理、工或其他相關學系畢業，取得學士學位或學士班應屆畢業生；或具有入學大學碩士班同等學力。 本系所不招收入學大學碩士班同等學力第七條「專業領域表現具卓越成就者」。

考試組別 ／名額	甲組 一般生 6 名
考試 項目	筆試： # 1.綜合化學（含有機化學、無機化學、物理化學和分析化學）（*200%） # 2.英文
總成績 計算方式	◎ 綜合化學（*200%）成績+英文成績。
	◎ 比較總成績錄取；總成績相同時，依【綜合化學】成績高低順序錄取。
考試 日期	108年02月02日(星期六)
考試 費用	1100元

考試組別 ／名額	乙組 一般生 4 名
考試 項目	筆試： # 1.工程數學 * 2.熱力學
總成績 計算方式	◎ 工程數學成績+熱力學成績。
	◎ 比較總成績錄取；總成績相同時，依【熱力學】成績高低順序錄取。
考試 日期	108年02月02日(星期六)
考試 費用	1100元

考試組別 ／名額	丙組 一般生 5 名
考試 項目	筆試： # 1.普通物理 # 2.材料科學
總成績 計算方式	◎ 普通物理成績+材料科學成績。
	◎ 比較總成績錄取；總成績相同時，依【材料科學】成績高低順序錄取。
考試 日期	108年02月02日(星期六)
考試 費用	1100元

附註	<p>※ 筆試科目前" *"表該科目得使用計算器(廠牌、功能不拘)；" #"表不可使用計算機。</p> <p>1.筆試科目試題以英文命題。</p> <p>2.本碩士班於107年11月7日經教育部臺教高(四)字第1070193146號函核定，為符「大學辦理招生規定審核作業要點」第10條規定略以：簡章最遲應於受理報名前二十日公告，本碩士班自107年11月27日開始取號報名，其餘時程依簡章重要日程表辦理。</p> <p>3.本碩士班為配合行政院5+N產業政策之「循環經濟推動方案」，推動「材料國際學院」發展申請設立，以產業合作教學研發為主。</p>
系所聯絡 資訊	<p>※電話：(07)5252000分機4050</p> <p>※Email：wmchu@mail.nsysu.edu.tw</p> <p>※網址：http://moes.nsysu.edu.tw/p/412-1206-18075.php?Lang=zh-tw</p>

碩士班別	企業管理學系企業管理碩士班甲班
報考資格	<p>◎ 凡國內經教育部立案之各公私立大學校院或符合教育部採認規定之國外大學校院畢業，取得學士學位或學士班應屆畢業生；或具有入學大學碩士班同等學力。</p> <p>◎ 本系所不招收入學大學碩士班同等學力第七條「專業領域表現具卓越成就者」。</p> <p>◎ 依據取得之學位類別區分甲班報考資格如下：甲組－商類（管理）；乙組－文、法、教育類；丙組－理、工、醫、農類。同等學力或國外學歷，仍依前述類別分組。（詳見附註）</p>

考試組別／名額	甲組 一般生 15 名
考試項目	<p>筆試：</p> <p># 1.經濟學</p> <p>2.選考（三選一）</p> <p># (1)管理學</p> <p># (2)商用統計學</p> <p># (3)微積分</p>
總成績計算方式	<p>◎ 成績計算方式詳如附註。</p> <p>◎ 比較總成績錄取；總成績相同時，依【經濟學】成績高低順序錄取。</p>
考試日期	108年02月02日(星期六)
考試費用	1100元

考試組別／名額	乙組 ※分組名額詳見附註
考試項目	<p>筆試：</p> <p># 1.經濟學</p> <p>2.選考（三選一）</p> <p># (1)管理學</p> <p># (2)商用統計學</p> <p># (3)微積分</p>
總成績計算方式	<p>◎ 成績計算方式詳如附註。</p> <p>◎ 比較總成績錄取；總成績相同時，依【經濟學】成績高低順序錄取。</p>
考試日期	108年02月02日(星期六)
考試費用	1100元

考試組別 ／名額	丙組 ※分組名額詳見附註
考試 項目	筆試： # 1.經濟學 2.選考（三選一） # (1)管理學 # (2)商用統計學 # (3)微積分
總成績 計算方式	◎ 成績計算方式詳如附註。
	◎ 比較總成績錄取；總成績相同時，依【經濟學】成績高低順序錄取。
考試 日期	108年02月02日(星期六)
考試 費用	1100元

附註	<p>※ 筆試科目前"*"表該科目得使用計算器(廠牌、功能不拘)；"#"表不可使用計算機。</p> <p>1.各科目成績以下列公式標準化後，加總平均計算：$[(\text{各科目原始成績}-\text{本所該科平均})/\text{本所該科標準差}] * 10 + 70$。</p> <p>2.乙、丙二組之招生名額共25名，依各組報名人數比例決定，惟各組招生名額至少應有一名為原則。</p> <p>3.報考本班之應屆畢業生須至報名系統上傳附件『應屆畢業生學士學位名稱證明書』，非應屆畢業考生須上傳學歷（力）證書供確認學位分組。附件word檔請至簡章網頁點選「貳·系所招生資訊(系所附件請點此進入下載)」下載。</p>
系所聯絡 資訊	<p>※電話：(07)5252000轉4605</p> <p>※Email：college@mail.nsysu.edu.tw</p> <p>※網址：http://www.bm.nsysu.edu.tw/</p>

附件：[108招生附件 企管系學位名稱證明書](#)

(碩士班招生簡章－企管系附件)

國立中山大學 108 學年度碩士班招生考試
報考企業管理學系碩士班甲班應屆畢業生學士學位名稱證明書

考生姓名：_____

目前就讀於：_____大學
學院_____學院_____學系（科、
組）

該學系(科、組)108年6月畢業生將授與之學位名稱為：_____學
士

此致 國立中山大學企業管理學系

中華民國 年 月 日

註：此證明僅限應屆畢業考生報考 108 學年度本校企管系碩士班甲班入學考試分組使用。

108 學年度國立中山大學企業管理學系碩士班甲班各組報考資格對照一覽表

報考組別	所屬系科別	學位名稱	備註
甲組	商(管理)	商學學士、管理學學士	經濟學系、工業工程之相關學系、醫務管理學系、農業經濟學系、農產運銷系須報考甲組。
乙組	文	文學學士、藝術學學士、體育學學士	
	法	法學學士、政治學學士、社會學學士、社會福利學學士、社會工作學學士	
	教育	教育學學士	
丙組	理	理學學士	
	工	工學學士、建築學學士	
	醫	醫學學士、牙醫學學士、藥學學士、復健醫學學士、公共衛生學學士、理學學士(醫)	
	農	農學學士、獸醫學學士	

註 1.同等學力或國外學校仍比照上述分組，如有“學士學位”認定之問題，將送本校企管系“招生規劃小組”審查。

2.如有分組問題，考生請先向就讀學系詢問該學系授與的學士學位名稱，再洽詢本校企管系。

3.國立中山大學企業管理學系查詢電話(07)5252000 轉 4605。

碩士班別	企業管理學系企業管理碩士班乙班
報考資格	<p>◎ 凡國內經教育部立案之各公私立大學校院或符合教育部採認規定之國外大學校院畢業，取得學士學位或學士班應屆畢業生；或具有入學大學碩士班同等學力。</p> <p>◎ 本系所不招收入學大學碩士班同等學力第七條「專業領域表現具卓越成就者」。</p> <p>◎ 除須具有前述報考資格外，尚須具有四年以上畢業年資；前述「四年以上畢業年資」，係自取得一般研究生報考資格後起算，計算至入學年度註冊月最後一日止。</p>

考試組別／名額	(無分組) 一般生 20 名
考試項目	<p>一、筆試：【佔50%】 #管理實務</p> <p>二、審查【佔50%】 【請上網登錄『企業管理學系碩士乙班個人審查資料表』，網址為：http://www.bm.nsysu.edu.tw，並至本校報名系統，完成報名登錄程序後，依序上傳表內相關證明文件。】『如有登錄相關問題，請洽企管系』 1、表內相關證明文件</p>
總成績計算方式	<p>◎ 管理實務成績*50%+審查成績*50%。</p> <p>◎ 比較總成績錄取；總成績相同時，依【管理實務】成績高低順序錄取。</p>
考試日期	108年02月02日(星期六)
考試費用	1300元

附註	<p>※ 筆試科目前"*"表該科目得使用計算器(廠牌、功能不拘)；"# "表不可使用計算機。</p> <p>1.本班採彈性上課時間為原則，部份課程為日間上課。</p> <p>2.本班與企管系碩士班甲班同時考試，入學後不得申請更換班別。</p>
系所聯絡資訊	<p>※電話：(07)5252000轉4605</p> <p>※Email：college@mail.nsysu.edu.tw</p> <p>※網址：http://www.bm.nsysu.edu.tw/</p>

附件：[企碩乙班審查資料表](#)

(碩士班招生簡章－企管系乙班附表)

國立中山大學 108 學年度碩士班招生考試

企業管理學系碩士乙班個人審查資料表

基本資料	姓名		出生年月日	年	月	日
	畢業學校 (大專以上)	1.學校： 科系：	學位：			
		2.學校： 科系：	學位：			
一、現任職機構基本資料	機構名稱	(可附公司簡介)				
	主力產品		產業別			
	員工人數		年營業額			
	任職部門		職位		現職年資	
	主要工作簡述 (請在 50 字以內扼要簡述)					
二、進修經歷	1.學校：_____ 班別：_____ 取得總學分數：_____					
	2.學校：_____ 班別：_____ 取得總學分數：_____					
	3.學校：_____ 班別：_____ 取得總學分數：_____					
三、語文能力	1. 2. 3.					
四、特殊成就	1. 2. 3. 4. 5.					
備註	1.本資料表請於報名期間上本系網站登錄，網址為： http://www.bm.nsysu.edu.tw 。 2.無現任職機構者，請填寫最近一次任職機構之基本資料。 3.進修經歷，請檢附成績證明。 4.特殊成就含曾獲得之榮譽、證照、考試資格、學術成就及社區服務等，請擇優至多列五項。 5.以上各項如有證明文件，請依序存成一 PDF 檔至本校報名系統上傳。 6.以上資料請據實填寫，如有不實則依相關規定辦理。 7.不須繳交推薦函。					

碩士班別	企業管理學系醫務管理碩士班
報考資格	<p>◎ 凡國內經教育部立案之各公立大學校院或符合教育部採認規定之國外大學校院畢業，取得學士學位或學士班應屆畢業生；或具有入學大學碩士班同等學力。</p> <p>◎ 本系所不招收入學大學碩士班同等學力第七條「專業領域表現具卓越成就者」。</p> <p>◎ 報考在職生除須具有一般研究生報考資格外，尚須曾在公私立醫療機構服務三年以上，現仍在職，取得證明（服兵役期間列入服務年資計算）；前述「在公私立醫療機構服務三年以上」，係自取得一般研究生報考資格後起算，計算至入學年度註冊月最後一日止，不限定在同一機構。</p>

考試組別／名額	(無分組) 一般生 5 名 在職生 5 名
考試項目	<p>一、筆試：【佔50%】 # 1.管理學（含醫管實務）</p> <p>二、審查【佔50%】 【請上網登錄『企業管理學系醫務管理碩士班個人審查資料表』，網址為： http://www.bm.nsysu.edu.tw，並至本校報名系統，完成報名登錄程序後，依序上傳表內相關證明文件。】『如有登錄相關問題，請洽企管系』 1、表內相關證明文件</p>
總成績計算方式	<p>◎ 管理學成績*50%+審查成績*50%。</p> <p>◎ 比較總成績錄取；總成績相同時，依【管理學】成績高低順序錄取。</p>
考試日期	108年02月02日(星期六)
考試費用	1300元

附註	<p>※ 筆試科目前"*"表該科目得使用計算器(廠牌、功能不拘)；"# "表不可使用計算機。</p> <p>1.部分考試題目以英文命題。</p> <p>2.本班學生必須參加本校之國際交換、出國參訪或發表論文。</p> <p>3.修業期間須通過英文能力測驗。</p>
系所聯絡資訊	<p>※電話：(07)5252000轉4605</p> <p>※Email：college@mail.nsysu.edu.tw</p> <p>※網址：http://www.bm.nsysu.edu.tw/</p>

附件：[一般生審查資料表](#)
[在職生審查資料表](#)

國立中山大學 108 學年度碩士班招生考試
企業管理學系醫務管理碩士班個人審查資料表(一般生)

姓 名		在校學業成績總名次	名 次 _____
			該班(系)總人數
畢業學校	大學(學院) 學系 年 月畢業		
一、學術成就	1 自傳(含個人簡介、讀書計畫、生涯規畫等共兩頁A 4 為限) 2 大學歷年成績單 3 學業成績總名次證明 4 已發表或參與之學術研究報告(至多列舉三項;請擇優附上乙份研究報告) (a) (b) (c)		
二、外語能力	1 2 3		
三、社區服務	1 2 3		
四、課外活動	1 2 3		
五、特殊成就	1 2 3		
備註	1. 以上二至五項並非必需，但如有具體表現每項擇優列出三項，相關證明文件，請依序存成一 PDF 檔至本校報名系統上傳，如有填寫不實，則依相關規定辦理。 2. 本資料表請於報名期間上本系網站登錄。 網址為： http://www.bm.nsysu.edu.tw 3. 不用推薦函。		

國立中山大學 108 學年度碩士班招生考試
企業管理學系醫務管理碩士班個人審查資料表(在職生)

基本資料	姓名		出生年月日	年	月	日
	畢業學校 (大專以上)	1.學校： 科系：	學位：			
		2.學校： 科系：	學位：			
一、現任職機構基本資料	機構名稱	(可附公司簡介)				
	員工人數		現職年資			
	任職部門		職位			
	主要工作簡述(請在 50 字以內扼要簡述)					
二、進修經歷	1.學校：	班別：	取得總學分數：			
	2.學校：	班別：	取得總學分數：			
	3.學校：	班別：	取得總學分數：			
三、語文能力	1.					
	2.					
	3.					
四、特殊成就	1.					
	2.					
	3.					
	4.					
	5.					
備註	1.本資料表請於報名期間上本系網站登錄，網址為： http://www.bm.nsysu.edu.tw 。 2.無現任職機構者，請填寫最近一次任職機構之基本資料。 3.進修經歷，請檢附成績證明。 4.特殊成就含曾獲得之榮譽、證照、考試資格、學術成就及社區服務等，請擇優至多列五項。 5.以上各項如有證明文件，請依序存成一 PDF 檔至本校報名系統上傳。 6.以上資料請據實填寫，如有不實則依相關規定辦理。 7.不須繳交推薦函。					

碩士班別	資訊管理學系碩士班
報考資格	凡國內經教育部立案之各公私立大學校院或符合教育部採認規定之國外大學校院畢業，取得學士學位或學士班應屆畢業生；或具有入學大學碩士班同等學力。 本系所不招收入學大學碩士班同等學力第七條「專業領域表現具卓越成就者」。

考試組別／名額	甲組 ※分組名額詳見附註
考試項目	筆試： # 1.計算機概論 # 2.管理資訊系統
總成績計算方式	◎ 計算機概論成績+管理資訊系統成績。 ◎ 比較總成績錄取；總成績相同時，依【計算機概論】成績高低順序錄取。
考試日期	108年02月02日(星期六)
考試費用	1100元

考試組別／名額	乙組 ※分組名額詳見附註
考試項目	筆試： # 1.計算機概論 # 2.資料結構
總成績計算方式	◎ 計算機概論成績+資料結構成績。 ◎ 比較總成績錄取；總成績相同時，依【計算機概論】成績高低順序錄取。
考試日期	108年02月02日(星期六)
考試費用	1100元

附註	※ 筆試科目前"*"表該科目得使用計算器(廠牌、功能不拘)；"#"表不可使用計算機。 1.甲乙二組之招生名額共21名，依各組報名人數比例決定，惟各組招生名額至少應有一名為原則。 2.部份筆試科目試題以英文命題。 3.須通過本所之語文能力規定，方可畢業。
系所聯絡資訊	※電話：(07)5252000轉4701 ※Email：mis@mail.nsysu.edu.tw ※網址：http://www.mis.nsysu.edu.tw/

碩士班別	財務管理學系碩士班
報考資格	凡國內經教育部立案之各公私立大學校院或符合教育部採認規定之國外大學校院畢業，取得學士學位或學士班應屆畢業生；或具有入學大學碩士班同等學力。 本系所不招收入學大學碩士班同等學力第七條「專業領域表現具卓越成就者」。

考試組別／名額	甲組 ※分組名額詳見附註
考試項目	筆試： # 1.統計學 # 2.微積分
總成績計算方式	◎ 統計學成績+微積分成績。
	◎ 比較總成績錄取；總成績相同時，依【微積分】成績高低順序錄取。
考試日期	108年02月02日(星期六)
考試費用	1100元

考試組別／名額	乙組 ※分組名額詳見附註
考試項目	筆試： # 1.統計學 # 2.經濟學
總成績計算方式	◎ 統計學成績+經濟學成績。
	◎ 比較總成績錄取；總成績相同時，依【統計學】成績高低順序錄取。
考試日期	108年02月02日(星期六)
考試費用	1100元

考試組別／名額	丙組 ※分組名額詳見附註
考試項目	筆試： # 1.統計學 # 2.財務管理
總成績計算方式	◎ 統計學成績+財務管理成績。
	◎ 比較總成績錄取；總成績相同時，依【財務管理】成績高低順序錄取。
考試日期	108年02月02日(星期六)
考試費用	1100元

附註	※ 筆試科目前"*"表該科目得使用計算器(廠牌、功能不拘)；"# "表不可使用計算機。 1.部份筆試科目試題以英文命題。 2.修業期間須通過本所認定之語文能力規定，方可畢業。 3.甲、乙、丙三組之招生名額共18名，依各組報名人數比例決定，惟各組招生名額至少應有1名為原則。
系所聯絡 資訊	※電話：(07)5252000轉4806 ※Email：chihua@cm.nsysu.edu.tw ※網址：http://www.finance.nsysu.edu.tw/

碩士班別	公共事務管理研究所碩士班
報考資格	凡國內經教育部立案之各公私立大學校院或符合教育部採認規定之國外大學校院畢業，取得學士學位或學士班應屆畢業生；或具有入學大學碩士班同等學力。 本系所不招收入學大學碩士班同等學力第七條「專業領域表現具卓越成就者」。

考試組別／名額	(無分組) 一般生 8 名
考試項目	筆試： 選考（三選一） # (1)管理學 # (2)公共管理 # (3)公共議題分析
總成績計算方式	◎ 選考成績。
	◎ 依總成績成績高低順序錄取。
考試日期	108年02月02日(星期六)
考試費用	800元

附註	※ 筆試科目前"*"表該科目得使用計算器(廠牌、功能不拘)；"# "表不可使用計算機。 1.修業期間須通過本所語文能力規定，方可畢業。 2.本所碩士生均需赴大陸參與本所安排之短期進修課程（7天）。
系所聯絡資訊	※電話：(07)5252000轉4901 ※Email：pam@mail.nsysu.edu.tw ※網址：http://pam.nsysu.edu.tw

碩士班別	行銷傳播管理研究所碩士班
報考資格	凡國內經教育部立案之各公私立大學校院或符合教育部採認規定之國外大學校院畢業，取得學士學位或學士班應屆畢業生；或具有入學大學碩士班同等學力。 本系所不招收入學大學碩士班同等學力第七條「專業領域表現具卓越成就者」。

考試組別／名額	甲組（傳播組） 一般生 5 名	
考試項目	第一階段	筆試：【佔60%】 # 傳播理論與實務 ※第一階段成績計算方式=傳播理論與實務成績*60%。
	第二階段	面試【佔40%】 【依第一階段成績順序至多通知前20名考生參加第二階段考試】
總成績計算方式	◎ 傳播理論與實務成績*60%+面試成績*40%。	
	◎ 比較總成績錄取；總成績相同時，依【面試】成績高低順序錄取。	
考試日期	108年02月02日(星期六)	
考試費用	第一階段考試費用800元，通過篩選參加第二階段者再繳交500元	

考試組別／名額	乙組（行銷組） 一般生 3 名	
考試項目	第一階段	筆試：【佔60%】 # 管理學 ※第一階段成績計算方式=管理學成績*60%。
	第二階段	面試【佔40%】 【依第一階段成績順序至多通知前12名考生參加第二階段考試】
總成績計算方式	◎ 管理學成績*60%+面試成績*40%。	
	◎ 比較總成績錄取；總成績相同時，依【面試】成績高低順序錄取。	
考試日期	108年02月02日(星期六)	
考試費用	第一階段考試費用800元，通過篩選參加第二階段者再繳交500元	

附註	※ 筆試科目前" * "表該科目得使用計算器(廠牌、功能不拘)；" # "表不可使用計算機。 須通過本所之語文能力規定，方可畢業，詳細規定見本所網址。
系所聯絡資訊	※電話：(07)5252000轉4951 ※Email：mmazaa@mail.nsysu.edu.tw ※網址：http://imc.nsysu.edu.tw

碩士班別	人力資源管理研究所碩士班
報考資格	<p>◎ 凡國內經教育部立案之各公私立大學校院或符合教育部採認規定之國外大學校院畢業，取得學士學位或學士班應屆畢業生；或具有入學大學碩士班同等學力。</p> <p>◎ 本系所不招收入學大學碩士班同等學力第七條「專業領域表現具卓越成就者」。</p> <p>◎ 報考在職生（乙組）除須具有一般研究生報考資格外，尚須曾在公私立機構服務一年以上，現仍在職，取得證明（服兵役期間列入服務年資計算）；前述「在公私立機構服務一年以上」，係自取得一般研究生報考資格後起算，計算至入學年度註冊月最後一日止，不限定在同一機構。</p>

考試組別 ／名額	甲組 一般生 7 名
考試項目	<p>第一階段</p> <p>筆試：【佔30%】 #管理學（含一般管理、人力資源管理）</p> <p>※第一階段成績計算方式=管理學成績*30%。</p>
	<p>第二階段</p> <p>面試【佔70%】 《以英語為主》</p> <p>【依第一階段成績順序至多通知招生名額3倍考生參加第二階段考試】</p>
總成績 計算方式	◎ 管理學成績*30%+面試成績*70%。
	◎ 比較總成績錄取；總成績相同時，依【面試】成績高低順序錄取。
考試日期	108年02月02日(星期六)
考試費用	第一階段考試費用800元，通過篩選參加第二階段者再繳交500元

考試組別 ／名額	乙組 在職生 6 名	
考試項目	第一階段	<p>一、筆試：【佔40%】 # 組織與人力資源管理個案分析</p> <p>二、審查【佔30%】 請將下列資料依序上傳，推薦信請列印報名完成後系統產生之專用信封袋面寄繳： 1、資料審核表（見本所附表） 2、其他有助審查之相關資料(1)相關工作經驗年資(2)推廣教育證明（含成績單）(3)其他：如專業資格證書、相關著作或曾獲得各種績優獎項…等 3、(寄繳)彌封推薦信二封</p> <p>※第一階段成績計算方式=組織與人力資源管理個案分析成績*40%+審查成績*30%。</p>
	第二階段	<p>面試【佔30%】 【依第一階段成績順序至多通知招生名額2倍考生參加第二階段考試】</p>
總成績 計算方式	◎ 組織與人力資源管理個案分析成績*40%+審查成績*30%+面試成績*30%。	
	◎ 比較總成績錄取；總成績相同時，依序以【組織與人力資源管理個案分析】、【面試】成績高低順序錄取。	
考試日期	108年02月02日(星期六)	
考試費用	第一階段考試費用1300元，通過篩選參加第二階段者再繳交500元	
附註	<p>※ 筆試科目前"*"表該科目得使用計算器(廠牌、功能不拘)；"# "表不可使用計算機。</p> <p>1.甲組之部份筆試試題以英文命題。 2.甲組採英語授課，修業期間需出國進修一學期。(詳情請洽本所) 3.各組於修業期間應通過本所語文能力規定。</p>	
系所聯絡 資訊	<p>※電話：(07)5252000轉4941~4942 ※Email：janet11022000@cm.nsysu.edu.tw ※網址：http://hrm.nsysu.edu.tw/</p>	

附件：[資料審核表\(乙組用\)](#)

國立中山大學人力資源管理研究所碩士班(乙組在職生)

資料審核表

基本資料	姓名		出生年月日	年 月 日
	報考系所組			
	聯絡方式及電話	地址： 電話：(公) (宅)		
	畢業學校 (大專以上)	1.學校：	科系：	學位：
2.學校：		科系：	學位：	
3.學校：		科系：	學位：	
現任職機構基本資料	機構名稱			
	主要服務項目 (或主力產品)	年預算額 (或年營業額)		
	員工人數	職位下管理 員工人數		
	任職部門	職位		
	現職年資	自民國 年 月 日至民國 年 月 日共計 年 月		
曾任職機構	機構名稱	職位		
	任職期間	自民國 年 月 日至民國 年 月 日共計 年 月		
	機構名稱	職位		
	任職期間	自民國 年 月 日至民國 年 月 日共計 年 月		
	機構名稱	職位		
	任職期間	自民國 年 月 日至民國 年 月 日共計 年 月		
	機構名稱	職位		
	任職期間	自民國 年 月 日至民國 年 月 日共計 年 月		

《接續本表第2頁填寫》

<p style="writing-mode: vertical-rl; text-orientation: upright;">個人傑出事項</p>	<p>【含曾獲得之榮譽、證照、考試資格、考績等，曾參加本校推廣教育班者，得檢附證明書(含成績單) 並得檢附專業資格證書】請擇優至多填寫五項。</p> <p>1 .</p> <p>2 .</p> <p>3 .</p> <p>4 .</p> <p>5 .</p>
<p style="writing-mode: vertical-rl; text-orientation: upright;">進修計劃</p>	<p>(請在100字以內扼要簡述)</p>

※填妥後至報名系統上傳

碩士班別	國際經營管理碩士學程
報考資格	<p>◎ 凡國內經教育部立案之各公私立大學校院或符合教育部採認規定之國外大學校院畢業，取得學士學位或學士班應屆畢業生；或具有入學大學碩士班同等學力。</p> <p>◎ 本系所不招收入學大學碩士班同等學力第七條「專業領域表現具卓越成就者」。</p> <p>◎ 具上述資格者，且具工作經驗尤佳。前述之「工作經驗」，依服務年資證明所載日期計算，不限定在同一機構，並取得服務年資證明（服兵役期間列入服務年資計算），現職年資計算至108年9月研究生註冊入學為止。</p>

考試組別／名額	(無分組) 一般生 10 名	
考試項目	第一階段	<p>審查【佔50%】</p> <p>請將下列資料依序上傳，推薦信請列印報名完成後系統產生之專用信封袋面寄繳：</p> <ol style="list-style-type: none"> 1、個人履歷 2、最高學歷歷年成績單 3、其他有助審查之資料（讀書計畫、工作名片、工作經歷證明、曾參加之進修或相關訓練證明、專業證照證明、著作或曾獲得各種績優獎項、語文能力證明文件如GMAT、TOEFL、TOEIC、IELTS）等 4、(寄繳)推薦信2封 <p>※第一階段成績計算方式=審查成績*50%。</p>
	第二階段	<p>面試【佔50%】</p> <p>英文面試</p> <p>【依第一階段成績順序至多通知招生名額3倍考生參加第二階段考試】</p>
總成績計算方式	◎ 審查成績*50%+面試成績*50%。	
	◎ 比較總成績錄取；總成績相同時，依【面試】成績高低順序錄取。	
考試日期	無筆試	
考試費用	第一階段考試費用1000元，通過篩選參加第二階段者再繳交500元	

附註	<p>1.本學程不開放辦理學分抵免，所有課程皆為英語授課。</p> <p>2.參加本學程之學生須參加海外交換至少一學期(若具半年以上國外大學或以上之求學經歷可抵免海外交換)。</p>
系所聯絡資訊	<p>※電話：(07)5252000轉4506</p> <p>※Email：ibmba@cm.nsysu.edu.tw</p> <p>※網址：https://www.ibmba-nsysu.com/home</p>

碩士班別	人力資源管理全英語碩士學位學程
報考資格	凡國內經教育部立案之各公私立大學校院或符合教育部採認規定之國外大學校院畢業，取得學士學位或學士班應屆畢業生；或具有入學大學碩士班同等學力。 本系所不招收入學大學碩士班同等學力第七條「專業領域表現具卓越成就者」。

考試組別 ／名額	(無分組) 一般生 10 名	
考試項目	第一階段	<p>審查【佔50%】</p> <p>請將下列資料依序上傳，推薦信請列印報名完成後系統產生之專用信封袋面寄繳：</p> <ol style="list-style-type: none"> 1、大學歷年成績單 2、履歷及自傳 3、英語成績證明(TOEFL、TOEIC、IELTS；無則免附) 4、其他有助審查資料(例如:研究計畫書,求學動機等) 5、(寄繳)彌封推薦信二封 <p>※第一階段成績計算方式=審查成績*50%。</p>
	第二階段	<p>面試【佔50%】</p> <p>語言以英語為主</p> <p>【依第一階段成績順序至多通知招生名額3倍考生參加第二階段考試】</p>
總成績 計算方式	◎ 審查成績*50%+面試成績*50%。	
	◎ 比較總成績錄取；總成績相同時，依【面試】成績高低順序錄取。	
考試日期	無筆試	
考試費用	第一階段考試費用1000元，通過篩選參加第二階段者再繳交500元	

附註	<ol style="list-style-type: none"> 1.修業期間應出國進修一學期。 2.修業期間須通過本所之語言能力規定。
系所聯絡 資訊	<p>※電話：(07)5252000轉4945</p> <p>※Email：ghrmaa@cm.nsysu.edu.tw</p> <p>※網址：http://ghrm.nsysu.edu.tw/</p>

碩士班別	海洋生物科技暨資源學系碩士班
報考資格	<p>◎ 凡國內經教育部立案之各公私立大學校院或符合教育部採認規定之國外大學校院理、工、農、醫、海洋、管理或其他相關學系畢業，取得學士學位或學士班應屆畢業生；或具有入學大學碩士班同等學力。</p> <p>◎ 本系所不招收入學大學碩士班同等學力第七條「專業領域表現具卓越成就者」。</p> <p>◎ 報考在職生除須具有一般研究生報考資格外，尚須在同一公私立機構服務兩年以上，現仍在職並取得證明及服務機構報考證明書（服兵役期間不列入服務年資計算）；前述「在同一公私立機構服務兩年以上」，係自取得一般研究生報考資格後起算，計算至入學年度註冊月最後一日止。</p>

考試組別／名額	甲組（分子生物及生理組） 一般生 4 名 在職生 1 名
考試項目	筆試： # 1. 生物化學
總成績計算方式	◎ 生物化學成績。
	◎ 依總成績成績高低順序錄取。
考試日期	108年02月02日(星期六)
考試費用	800元

考試組別／名額	乙組（海洋資源組） 一般生 3 名 在職生 1 名
考試項目	筆試： # 1. 普通生物學
總成績計算方式	◎ 普通生物學成績。
	◎ 依總成績成績高低順序錄取。
考試日期	108年02月02日(星期六)
考試費用	800元

海洋生物科技暨資源學系碩士班

考試組別 ／名額	丙組（海洋化學及天然藥物組） 一般生 3 名 在職生 1 名
考試 項目	筆試： # 1.普通化學
總成績 計算方式	◎ 普通化學成績。
	◎ 依總成績成績高低順序錄取。
考試 日期	108年02月02日(星期六)
考試 費用	800元

附註	※ 筆試科目前"*"表該科目得使用計算器(廠牌、功能不拘)；"# "表不可使用計算機。 部份筆試科目試題以英文命題。
系所聯絡 資訊	※電話：(07)5252000轉5020 ※Email：mrsaa@mail.nsysu.edu.tw ※網址：http://mbr.nsysu.edu.tw/

碩士班別	海下科技研究所碩士班
報考資格	凡國內經教育部立案之各公私立大學校院或符合教育部採認規定之國外大學校院理、工、海洋或其他相關學系畢業，取得學士學位或學士班應屆畢業生；或具有入學大學碩士班同等學力。 本系所不招收入學大學碩士班同等學力第七條「專業領域表現具卓越成就者」。

考試組別 ／名額	(無分組) 一般生 5 名
考試 項目	筆試： # 工程數學
總成績 計算方式	◎ 工程數學成績。
	◎ 依總成績成績高低順序錄取。
考試 日期	108年02月02日(星期六)
考試 費用	800元

附註	※ 筆試科目前"*"表該科目得使用計算器(廠牌、功能不拘)；"# "表不可使用計算機。 部份或全部筆試科目試題以英文命題。
系所聯絡 資訊	※電話：(07)5252000轉5271 ※Email：iutmaa@mail.nsysu.edu.tw ※網址：http://iut.nsysu.edu.tw/

碩士班別	海洋環境及工程學系碩士班
報考資格	凡國內經教育部立案之各公私立大學校院或符合教育部採認規定之國外大學校院理、工、海洋、管理或其他相關學系畢業，取得學士學位或學士班應屆畢業生；或具有入學大學碩士班同等學力。 本系所不招收入學大學碩士班同等學力第七條「專業領域表現具卓越成就者」。

考試組別／名額	甲組（海洋及海岸工程組） 一般生 4 名
考試項目	一、筆試：【佔50%】 # 工程數學 二、審查【佔50%】 請將下列資料依序合併成單一pdf檔上傳： 1、(1)大學歷年成績單(同等學力者以最高學歷歷年成績單代替)(2)學業成績總名次證明(已含在歷年成績單者可免附)(3)研究報告、論文、專刊或其他有助審查之相關資料(非必要，有更佳)
總成績計算方式	◎ 工程數學成績*50%+審查成績*50%。
	◎ 比較總成績錄取；總成績相同時，依【審查】成績高低順序錄取。
考試日期	108年02月02日(星期六)
考試費用	1300元

考試組別／名額	乙組（海洋環境保育組） 一般生 5 名
考試項目	一、筆試：【佔50%】 # 環境科學 二、審查【佔50%】 請將下列資料依序合併成單一pdf檔上傳： 1、(1)大學歷年成績單(同等學力者以最高學歷歷年成績單代替)(2)學業成績總名次證明(已含在歷年成績單者可免附)(3)研究報告、論文、專刊或其他有助審查之相關資料(非必要，有更佳)
總成績計算方式	◎ 環境科學成績*50%+審查成績*50%。
	◎ 比較總成績錄取；總成績相同時，依【審查】成績高低順序錄取。
考試日期	108年02月02日(星期六)
考試費用	1300元

考試組別 ／名額	丙組（海洋環境規劃管理及資訊組） 一般生 2 名
考試 項目	一、筆試：【佔50%】 * 統計學 二、審查【佔50%】 請將下列資料依序合併成單一pdf檔上傳： 1、(1)大學歷年成績單(同等學力者以最高學歷歷年成績單代替)(2)學業成績總名次證明(已含在歷年成績單者可免附)(3)研究報告、論文、專刊或其他有助審查之相關資料(非必要，有更佳)
總成績 計算方式	◎ 統計學成績*50%+審查成績*50%。
	◎ 比較總成績錄取；總成績相同時，依【審查】成績高低順序錄取。
考試 日期	108年02月02日(星期六)
考試 費用	1300元
附註	※ 筆試科目前" *"表該科目得使用計算器(廠牌、功能不拘)；" #"表不可使用計算機。 部份或全部筆試科目試題以英文命題。
系所聯絡 資訊	※電話：(07)5252000轉5060 ※Email：lily1027@mail.nsysu.edu.tw ※網址：http://maev.nsysu.edu.tw/

碩士班別	海洋科學系碩士班
報考資格	凡國內經教育部立案之各公私立大學校院或符合教育部採認規定之國外大學校院畢業，取得學士學位或學士班應屆畢業生；或具有入學大學碩士班同等學力。 本系所不招收入學大學碩士班同等學力第七條「專業領域表現具卓越成就者」。

考試組別／名額	甲組（海洋生物組） 一般生 7 名
考試項目	筆試： # 1.科學英文 # 2.普通生物學
總成績計算方式	◎ 科學英文成績+普通生物學成績。 ◎ 比較總成績錄取；總成績相同時，依【普通生物學】成績高低順序錄取。
考試日期	108年02月02日(星期六)
考試費用	1100元

考試組別／名額	乙組（海洋物理、地質、化學組） 一般生 6 名
考試項目	筆試： # 1.科學英文 2.選考（五選一） # (1)化學（普通化學50%，分析化學50%） # (2)普通地質學 # (3)微積分 # (4)流體力學 # (5)海洋物理學
總成績計算方式	◎ 科學英文成績+選考成績。 ◎ 比較總成績錄取；總成績相同時，依【選考】成績高低順序錄取。
考試日期	108年02月02日(星期六)
考試費用	1100元

附註	※ 筆試科目前"*"表該科目得使用計算器(廠牌、功能不拘)；"# "表不可使用計算機。 本系106學年度起考試入學組別-乙組包含海洋化學及地質組(乙組)與海洋物理組(丙組)，本項考試採合併招生方式進行，統一於乙組招生。
系所聯絡資訊	※電話：(07)5252000轉5401 ※Email：mrseaa@mail.nsysu.edu.tw ※網址：http://ocean.nsysu.edu.tw/bin/home.php

碩士班別	海洋事務研究所碩士班
報考資格	凡國內經教育部立案之各公私立大學校院或符合教育部採認規定之國外大學校院畢業，取得學士學位或學士班應屆畢業生；或具有入學大學碩士班同等學力。 本系所不招收入學大學碩士班同等學力第七條「專業領域表現具卓越成就者」。

考試組別 ／名額	(無分組) 一般生 4 名
考試 項目	一、筆試：【佔30%】 # 專業英文 二、面試【佔70%】
總成績 計算方式	◎ 專業英文成績*30%+面試成績*70%。
	◎ 比較總成績錄取；總成績相同時，依【面試】成績高低順序錄取。
考試 日期	108年02月02日(星期六)
考試 費用	1300元

附註	※ 筆試科目前"*"表該科目得使用計算器(廠牌、功能不拘)；"# "表不可使用計算機。 1.專業英文筆試範圍包括一般英文程度測驗及海洋事務相關議題之專業英文。 2.報考本碩士班者，筆試於高雄考區應試，面試於本校海洋事務研究所應試。
系所聯絡 資訊	※電話：(07)5252000轉5301 ※Email：mrisaa@mail.nsysu.edu.tw ※網址：http://ima.nsysu.edu.tw/bin/home.php

碩士班別	中國與亞太區域研究所碩士班
報考資格	凡國內經教育部立案之各公私立大學校院或符合教育部採認規定之國外大學校院畢業，取得學士學位或學士班應屆畢業生；或具有入學大學碩士班同等學力。 本系所不招收入學大學碩士班同等學力第七條「專業領域表現具卓越成就者」。

考試組別／名額	甲組（政治組） 一般生 4 名
考試項目	筆試： # 亞太區域政治
總成績計算方式	◎ 亞太區域政治成績。
	◎ 依總成績成績高低順序錄取。
考試日期	108年02月02日(星期六)
考試費用	800元

考試組別／名額	乙組（經濟組） 一般生 4 名
考試項目	筆試： # 經濟學
總成績計算方式	◎ 經濟學成績。
	◎ 依總成績成績高低順序錄取。
考試日期	108年02月02日(星期六)
考試費用	800元

考試組別／名額	丙組（法律組） 一般生 4 名
考試項目	筆試： # 法學緒論
總成績計算方式	◎ 法學緒論成績。
	◎ 依總成績成績高低順序錄取。
考試日期	108年02月02日(星期六)
考試費用	800元

附註	※ 筆試科目前"*"表該科目得使用計算器(廠牌、功能不拘)；"# "表不可使用計算機。 部份或全部筆試科目試題可能以英文命題。
系所聯絡 資訊	※電話：(07)5252000轉5579 ※Email：icapaa@mail.nsysu.edu.tw ※網址：http://www.icaps.nsysu.edu.tw/bin/home.php

碩士班別	政治學研究所碩士班
報考資格	凡國內經教育部立案之各公私立大學校院或符合教育部採認規定之國外大學校院畢業，取得學士學位或學士班應屆畢業生；或具有入學大學碩士班同等學力。 本系所不招收入學大學碩士班同等學力第七條「專業領域表現具卓越成就者」。

考試組別 ／名額	(無分組) 一般生 8 名
考試 項目	筆試： # 政治學
總成績 計算方式	◎ 政治學成績。
	◎ 依總成績成績高低順序錄取。
考試 日期	108年02月02日(星期六)
考試 費用	800元

附註	<p>※ 筆試科目前"*"表該科目得使用計算器(廠牌、功能不拘)；"# "表不可使用計算機。</p> <p>1.部份筆試科目試題以英文命題。</p> <p>2.碩士班甄試辦理完竣後所餘缺額，由考試入學招生錄取之備取生遞補。</p> <p>3.修業期間需通過本所「多元學習護照制度」規定，方可申請參加學位考試。</p> <p>4.凡為本所研究生均有機會參與本所之國外學術交流計畫。</p>
系所聯絡 資訊	<p>※電話：(07)5252000轉5551</p> <p>※Email：poliaa@mail.nsysu.edu.tw</p> <p>※網址：http://www.ips.nsysu.edu.tw/bin/home.php</p>

碩士班別	經濟學研究所碩士班
報考資格	凡國內經教育部立案之各公私立大學校院或符合教育部採認規定之國外大學校院畢業，取得學士學位或學士班應屆畢業生；或具有入學大學碩士班同等學力。 本系所不招收入學大學碩士班同等學力第七條「專業領域表現具卓越成就者」。

考試組別／名額	(無分組) 一般生 16 名
考試項目	筆試： # 1.總體經濟學 # 2.個體經濟學 # 3.統計學
總成績計算方式	◎ 總體經濟學成績+個體經濟學成績+統計學成績。 ◎ 比較總成績錄取；總成績相同時，依序以【總體經濟學】、【個體經濟學】成績高低順序錄取。
考試日期	108年02月02日(星期六)
考試費用	1400元

附註	※ 筆試科目前"*"表該科目得使用計算器(廠牌、功能不拘)；"# "表不可使用計算機。 部份筆試科目試題以英文命題。
系所聯絡資訊	※電話：(07)5252000轉5611 ※Email：econaa@mail.nsysu.edu.tw ※網址：http://econ.nsysu.edu.tw/bin/home.php

碩士班別	教育研究所碩士班
報考資格	凡國內經教育部立案之各公私立大學校院或符合教育部採認規定之國外大學校院畢業，取得學士學位或學士班應屆畢業生；或具有入學大學碩士班同等學力。 本系所不招收入學大學碩士班同等學力第七條「專業領域表現具卓越成就者」。

考試組別 ／名額	(無分組) 一般生 7 名
考試 項目	筆試： #教育學（含教育心理學,教育行政）
總成績 計算方式	◎ 教育學成績。
	◎ 依總成績成績高低順序錄取。
考試 日期	108年02月02日(星期六)
考試 費用	800元

附註	※ 筆試科目前"*"表該科目得使用計算器(廠牌、功能不拘)；"# "表不可使用計算機。 部份筆試科目試題以英文命題。
系所聯絡 資訊	※電話：(07)5252000轉5881 ※Email：ioezaa@mail.nsysu.edu.tw ※網址：http://www.education.nsysu.edu.tw/

碩士班別	社會學系碩士班
報考資格	凡國內經教育部立案之各公私立大學校院或符合教育部採認規定之國外大學校院畢業，取得學士學位或學士班應屆畢業生；或具有入學大學碩士班同等學力。 本系所不招收入學大學碩士班同等學力第七條「專業領域表現具卓越成就者」。

考試組別 ／名額	(無分組) 一般生 2 名
考試 項目	筆試： # 1.社會分析 # 2.社會研究
總成績 計算方式	◎ 社會分析成績+社會研究成績。
	◎ 比較總成績錄取；總成績相同時，依【社會研究】成績高低順序錄取。
考試 日期	108年02月02日(星期六)
考試 費用	1100元

附註	※ 筆試科目前"*"表該科目得使用計算器(廠牌、功能不拘)；"# "表不可使用計算機。 筆試科目試題部份或全部可能以英文命題。
系所聯絡 資訊	※電話：(07)5252000轉5651 ※Email：giosaa@mail.nsysu.edu.tw ※網址：http://gios.nsysu.edu.tw/main.php

參·報名手續及注意事項

一、報名：本校首頁／招生資訊／招生考試報名系統

- (一) 本校招生報名及考試訊息多以 e-mail 方式連絡，報名時請務必填列正確個人常用之電子郵件信箱，以免影響自身權益。(請注意垃圾信匣，以免漏失信息)
- (二) 倘有報考相關問題，請於報名登錄截止前 e-mail 或來電詢問，截止後不得以任何理由要求補救。報名手續完成與否，概以報名系統發送至考生 e-mail 之流水碼為依據，取得流水碼方為報名完成。
- (三) 報名登錄截止後，於審核期間如有問題，本校概以考生報名登錄之 e-mail 聯絡，考生應隨時留意，如未即時回覆或處理，致「未通過報考資格審核」，影響應試權益，責任自負。
- (四) 「招生考試報名系統」提供各項考生資料查詢，如：「備審資料及應核驗文件」上傳及寄繳狀況、「報名資格」審查結果、「應考證」查詢列印等相關資訊，請多利用報名系統網頁查詢。

二、報名費：依各系所組訂定之考試項目收取費用

報名費金額及說明	考試項目	基本費	筆試	審查	面試
	報考身分				
	一般考生	500	300/科	500	500
	音樂系	500	300/科	500	2000(主修)
	低收入戶或中低收入戶考生	免繳報名費 (申請程序請參考「五、其他事項」)			
	新住民				
	特殊境遇家庭學生				
各系所組第一階段報名費依訂定之考試項目及筆試科目數收取；通過第一階段篩選參加第二階段面試者，請依面試通知單內之帳號繳費(最遲須於面試前入帳完成，請勿使用報名時取得之繳費帳號!)。為免入帳時程延誤試務作業，僅受理 ATM 轉帳或土地銀行臨櫃繳款。					
退費作業處理費	退費條件			說明	
100 元	<ul style="list-style-type: none"> • 繳費後提出申請免繳 • 逾時繳費 • 溢繳(同帳號重覆繳費) • 繳費後未完成報名登錄 • 信用卡繳費金額錯誤 			因所繳款項已入帳，原取得之繳費帳號及報名專用碼系統業已註銷	
300 元	<ul style="list-style-type: none"> • 報考資格經審核後不符規定 • 報考資格佐證資料上傳不齊全 • 相片不符規定 			因已進入報名審核程序	
不予退費	<ul style="list-style-type: none"> • 已完成報名登錄(取得報名流水碼)者 • 以入學大學同等學力第六、七條身分報考並取得應考證號碼者 • 全部、部份項目缺考或未錄取 • 繳納第二階段面試費用者 • 未依規定時間申請退費者 			因已完成報名審核程序	
* 繳費前，請審慎考量 * 符合退費條件者，請於應考證開放列印後 7 日內(含假日)至報名系統申請退費。如本校查證屬實，原繳之報名費(不含銀行手續費)扣除退費作業處理費後，將匯入考生填寫之帳戶。					

三、報名步驟 (取號、繳費、上傳相片、報名登錄、上傳資料 (視需要而定)、列印應考證)

取號	報考者不需購買簡章，請於取號期限內上網取得繳費帳號及報名專用碼。
	至報名系統網頁(本校首頁/招生資訊/招生考試報名系統/選擇本考試)登錄報考考生身分證字號，填寫身分別、姓名、E-mail、電話、通訊地址、報考班別後，選擇 ATM 及臨櫃繳款者取得【銀行代碼】、【報名費繳費帳號】及【網路報名專用碼】；選擇信

	<p>用卡繳款者取得【網路報名專用碼】後立即線上付款。取號後，請登入「報名登錄(含個人報名進度清單)」，完成清單所列各項步驟，方為報名成功。</p> <p>未具有中華民國國籍考生，身分證字號欄位輸入方式：【西元出生年月日+英文姓名第一及第二個字母】共十碼如：1965/10/9 YAN JACK 請輸入 19651009YA。</p> <p>*【網路報名專用碼】及【報名費繳費帳號】係網路報名登錄之依據，限一人報考一所組用。如擬變更報考系所組，需重新取號繳費。</p> <p>*考生可同時報考多個系所組，系所面試時間是否衝突請自行斟酌，報名後不得以此要求系所更換(筆)面試時間或退費。</p> <p>*取號時選錯身分別或選錯繳費方式之考生，不論是否完成繳費，均須再次取號繳費。</p>								
繳費	<p>逾時繳費或繳費後未於期限內登錄報名者，不得以任何理由要求補辦報名手續。</p> <p>(一)至全省銀行、郵局自動櫃員機(ATM)轉帳：約需1小時入帳</p> <ol style="list-style-type: none"> 1.持土地銀行金融卡：插入金融卡→輸入密碼→其它服務→轉帳→輸入【報名費繳費帳號】→輸入繳款金額→完成。 2.持土地銀行以外金融卡：插入金融卡→輸入密碼→其它服務→轉帳→005(土銀代碼)→輸入【報名費繳費帳號】→輸入繳款金額→完成。 3.使用郵局自動櫃員機(ATM)：插入金融卡→輸入密碼→跨行轉帳→非約定轉帳→005(土銀代碼)→輸入【報名費繳費帳號】→輸入繳款金額→完成。 <p>*完成轉帳繳費後，請保留交易明細表備查；注意是否確實扣除手續費，並請檢查明細表「訊息代號」欄，出現代號表示可能未完成轉帳，請詢問該(ATM)所屬金融機構。</p> <p>(二)臨櫃繳交報名費：約需4小時入帳，請提醒行員即時入帳</p> <ol style="list-style-type: none"> 1.限於【土地銀行】各地分行繳交(不收手續費)，請勿至其他金融機構櫃臺匯款。 2.填寫土地銀行二聯式【存摺類存款憑條】繳款。(範例如下圖示) <table border="1" data-bbox="475 1077 1350 1234"> <tr> <td>存款憑條</td> <td>《帳號欄》填寫【報名費繳費帳號】共14碼</td> </tr> <tr> <td></td> <td>《存入金額欄》填寫【報名費繳費金額】</td> </tr> <tr> <td></td> <td>《存戶欄》填寫【國立中山大學校務基金404專戶】</td> </tr> <tr> <td></td> <td>《存繳人備註欄》填寫【報考人姓名】</td> </tr> </table> <p>*繳款後請保留繳費收據備查。</p> <p>(三)信用卡繳費：每筆交易需自付30元銀行手續費，步驟圖示詳見附錄</p> <p>*銀行入帳時程較長，為免延誤後續各報名步驟，請於取號截止前完成繳費，刷卡成功與否請自行洽詢發卡銀行。步驟如下：</p> <ol style="list-style-type: none"> 1.取號時點選「信用卡線上繳費」→確定→進入本校線上收款系統→詳閱注意事項後點選「確認」 2.輸入卡號、有效年月及檢核碼【部份信用卡銀行要求輸入網路刷卡密碼或3D驗證碼(需事先向發卡銀行完成申請)】 3.列印刷卡成功網頁留存 <p>*若取號後未能立即完成繳費，請至報名系統→報名登錄(含個人報名進度清單)→查詢取得之帳號→信用卡線上繳費；若於補登期間始需繳費，請至報名系統→補登報名資料(含個人報名進度清單)→信用卡線上繳費。</p>	存款憑條	《帳號欄》填寫【報名費繳費帳號】共14碼		《存入金額欄》填寫【報名費繳費金額】		《存戶欄》填寫【國立中山大學校務基金404專戶】		《存繳人備註欄》填寫【報考人姓名】
存款憑條	《帳號欄》填寫【報名費繳費帳號】共14碼								
	《存入金額欄》填寫【報名費繳費金額】								
	《存戶欄》填寫【國立中山大學校務基金404專戶】								
	《存繳人備註欄》填寫【報考人姓名】								

※請注意～範例帳號為無效帳號，繳納後將無法受理退費。

填寫範例



存摺類存款憑條
DEPOSIT SLIP

虛擬帳號有14碼，最後兩碼填寫在格外喔～

帳號	行別	科目	編號	檢號	年	月	日						
A/C NO.	5	00	30	70000000	AA								
戶名 Account Name	國立中山大學校務基金404專戶		存入金額 AMOUNT	佰拾億仟佰拾萬仟佰拾元角分				報名費金額					
存繳人備註 Remark	報考人姓名		代號	本欄請靠右填寫				張					

上傳 相片	<p>*繳費入帳後，才可上傳照片；上傳照片後，才可登錄報名資料。</p> <p>*完成上傳之照片，將作為應考證列印及未來錄取入學後學生證等相關資料使用。入學後如需更換學生證照片，需依規定繳交重製工本費。</p> <p>請以 本人近二年脫帽正面證件用照片 jpeg 格式電子檔上傳，不得使用合成照片。檔案格式及大小請參閱網頁說明。若上傳不符規定之照片（如生活照、背景有其他物品或非人物圖片），請於報名登錄期間內自行修正；報名截止後仍未修正者，概以「不符報考資格條件」處理。</p>
報名 登錄	<p>登錄方式請參閱「網路報名作業流程」</p> <p>*姓名中有特殊字者，請於報名登錄時先將該字輸入「*」，再填寫造字申請表傳真至本校處理，以免影響後續查詢及列印作業。</p> <p>*報名時須設定密碼，做為日後查詢相關資料使用務請詳記。</p> <p>*報名登錄完成，確認送出報名資料取得【報名流水碼】（系統自動發送 e-mail 至考生個人信箱，係報名完成之依據）後，不得以任何理由要求撤銷報名。</p> <p>*倘已於規定時間內完成繳費，但至取號系統關閉時仍未完成登錄者，可於報名送件時間截止前，於報名系統點選「補登報名資料」，逾期不予處理。</p> <p>*報名登錄截止日前應再次上網確認，發現報考資料（如考區或選考科目）誤植，請進入報名系統/列印「已完成報名登錄者查詢」網頁，手改簽名後立即傳真至 07-5252920。逾期因後續試務相關作業因素，不再受理修改報考資料。</p> <p>*考生報考資格之認定，除工作年資依上傳之相關證件另行核算外，所有學歷（力）、經歷證件以網路上輸入資料為依據，正本均需於註冊入學時繳交驗證。</p> <p>*系所「考試方式」如規定需至系所網頁登錄完成資料審核表者，亦需再至招生考試報名系統登錄個人報考資料，並取得流水號後，方視為完成報名登錄。</p> <p>*報名網頁中之身分證字號、戶籍地址、出生日期為查驗身分用；通訊地址為寄發成績單及錄取通知單用，電話及 E-mail 為連絡各種事項之用，請務必登錄有效之資料，以免誤失重要資訊通知。如因填寫錯誤以致延誤寄達、或無法聯繫或未讀取郵件，責任由考生自負。</p> <p>更改個人通訊地址、e-mail 等連絡資料：</p> <p>1.放榜前：請利用報名系統網頁修改個人通訊地址、E-mail 等資料。</p> <p>2.放榜後：錄取生變更個人聯絡資料，請依成績通知內相關說明辦理；或逕與本校註冊組或錄取系所聯繫。</p>
上傳 資料	<p>*強烈建議使用 Google Chrome 瀏覽器進行上傳。</p> <p>*請依【四、應上傳(寄繳)資料】相關說明，於規定期間內至個人報名進度清單點選「報名及審查資料上傳」，依欄位顯示內容將所需資料分別存成 pdf 檔(副檔名須為小寫.pdf)上傳。完成後請再次檢閱資料正確性、方向及解析度，並至個人報名進度清單確認是否上傳成功，如有檔案漏失，報名登錄期間內各項資料均可重複上傳更新，請於期限內自行上網補正，本校不另通知。</p> <p>*若點選資料上傳時出現錯誤，請先確認個人資料是否有特殊字並傳真造字申請表。</p> <p>*若點選資料上傳時網頁沒有反應，請將網頁設定為不封鎖快顯視窗。</p> <p>*若資料無法上傳，可至報名系統列印「報名專用信封袋面」黏貼於 A4(以上)規格信封袋，將資料裝袋後交寄；交寄後兩日可至「已完成報名登錄者查詢」確認收件狀態。惟本校採線上審查作業，寄繳書面資料或未寄繳(未上傳)資料之考生放榜後不得要求重(補)審或提供評分等有關資料，請自行斟酌。</p> <p>*本項考試考生備審資料以上傳截止時間系統所存之檔案為準，並以此提供系所審查；上傳系統關閉後概不受理任何理由或形式之抽(補)件。</p>
列印 應考證 (色彩不拘，以清晰為準)	<p>*考生需於開放列印應考證後，至報名系統（本校首頁/招生資訊/招生考試報名系統/選擇本考試/已完成報名登錄者查詢）查詢是否通過「報考資格審核」，通過者即可列印應考證。</p> <p>*考生應試時需攜帶應考證及有照片之身分證件正本（身分證、有效期限內之護照、健保卡或駕照正本），違者依本校「招生考試試場規則及違規處理辦法」論處。通過篩選參加第二階段面試之考生，面試時尚需攜帶面試通知單，另建議攜帶面試繳費收據以備查驗。</p>

四、應上傳(寄繳)資料：(強烈建議使用Google Chrome網頁瀏覽器進行上傳)

資料項目	方式
報考所需學歷(力)證明或備審資料	請存成 pdf 檔上傳
學歷切結書(視報考學歷而定)	填妥後請先傳真至 07-5252920 再郵寄
*以「入學大學同等學力認定標準」第六、七條身分報考者，請以簽署之切結書正本為封面，將規定之檢附資料影本依序裝訂成冊(一式兩份)寄繳。	
彌封推薦信(依系所規定)	郵寄

(一) 切結書、推薦信寄繳方式：報名登錄完成後，於規定時間內列印「報名專用信封袋封面」黏貼於 A4(以上)規格信封袋(不另通知補寄，交寄後可至「已完成報名登錄者查詢」查詢收件狀態。)

1.掛號郵寄：將資料裝袋後掛號郵寄。

2.自行送件：將資料裝袋後，於規定日期前(收件時間：週一至五上班日 9:00-17:00)，送交本校行政大樓 6006 室教務處招生組(當場不予審核或檢查)。

(二) 除需依系所規定上傳備審資料外(未規定者免)，請依報考學歷(力)上傳資料：

報考學歷(力)別	應上傳學歷(力)資料
國內大學校院畢業(含應屆)學歷	一般生免上傳，依報名時輸入之報考資料審查，完成網路報名各項程序即可，錄取報到時再繳驗學位證書正本。在職生請上傳學歷證明。
同等學力	<ol style="list-style-type: none"> 僅未修滿學士班規定修業年限最後一年，因故退學或休學，自規定修業年限最後一年之始日起算已滿二年者，應上傳修業證明書或休學證明書，並檢附歷年成績單。 修滿學士班規定修業年限，因故未能畢業，自規定修業年限最後一年之末日起算已滿一年者，應上傳修業證明書或休學證明書，並檢附歷年成績單。 在大學規定修業年限六年(含實習)以上之學士班修滿四年課程，且已修畢畢業應修學分 128 學分以上者，應上傳年限證明文件及歷年成績單。 取得專科學校畢業證書後，其為三年制者經離校二年以上；二年制或五年制者經離校三年以上；取得專科進修(補習)學校資格證明書、專科進修學校畢業證書或專科學校畢業程度學力鑑定通過證書者，比照二年制專科學校辦理，應上傳「專科畢業證書」、「資格證明書」或「學力鑑定通過證書」。 「公務人員高等考試或一、二、三等特種考試及格」、「專門職業及技術人員高等考試或相當等級之特種考試及格」，應上傳及格證書。 取得甲級技術士證或相當於甲級之單一級技術士證後，從事相關工作經驗三年以上，應上傳證書及工作證明；技能檢定職類以乙級為最高級別者，取得乙級技術士證或相當於乙級之單一級技術士證後，從事相關工作經驗五年以上，應上傳證書及工作證明。 <p>*本校招生委員會決議：中央暨地方機關公務人員薦任升等考試及格暨考選部歷年來舉辦之各類升等升資考試及格者，不得以同等學力資格報考。</p> <p>*以同等學力資格報考者，經錄取入學後，所屬系所得視其學業背景要求加修部分大學部基礎學科。</p>
國外(境外)學歷	<ol style="list-style-type: none"> 國外學歷(力)證件及歷年成績單(經畢業學校所在地駐外館處查證)：非英語系國家另需附中譯本或英譯本(須加蓋我國駐外單位驗證戳記或送我國地方法院或民間公證人辦理公證)。 國外學歷修業起迄期間之入出國主管機關核發之入出國紀錄：但申請人係外國人或僑民者，免附。 本簡章 國外學歷切結書(需考生本人親自簽名)。 <p>*以上資料未加蓋駐外單位驗證戳記者，可進入外交部領事事務局，參看「驗證外國學歷參考事項」辦理驗證手續。</p> <p>*以臺灣地區人民或經許可在臺灣地區定居之大陸地區人民(含經許可在</p>

	臺灣地區團聚、依親居留或長期居留之大陸地區人民)持教育部認可之大陸地區學歷報考者，請依教育部「大陸地區學歷採認辦法」規定辦理，並檢具相關文件報考。如持國外學歷報考，請依相關規定上傳表件。 *教育部香港立案各院校學生經准入境，得憑教育部驗印之畢業證書或由學校開具附核准入學學籍文號之四下肄業證明，經教育部駐港代表加蓋印章後，先准予報考，持四下肄業證明報考者。報到時應繳驗正式畢業證書，否則不准註冊。
國立空中大學	得以「應屆畢業證明書」報考，報到時需繳驗畢業證書。

(三) 服務(專職)年資證明文件：

1. 現職年資統一計算至入學年度註冊月之最後一日止。私人機構專職年資非現職部份得以離職證明書(須載明在職起訖年月)或勞保局開立之「勞保投保年資證明」替代(月投保薪資不得低於政府公告之最低薪資額規定)，不得以名片、服務證、聘書、契約書、薪資單、派令等替代。
2. 得參考本簡章附件五使用，亦可依服務機關提供之格式。
3. 任職之私人機構應加註財政部「營利事業統一編號」(上市櫃公司可免填)，考生本人如為私人機構負責人請附營業稅籍證明(限本考試開始報名前半年內開立才有效)。
4. 兼職、工讀或以工時(鐘點)計算之資歷不得計入專職年資。
5. 義務役年資是否計入專職年資，依各系所報考資格之規定。

(四) 其他：在職生錄取後，須於報到時繳交服務機構之「在職進修同意書」正本(格式不拘)。無法於報到規定日期繳交者，取消錄取資格，亦不得申請改為一般生身份。

五、其他事項：

(一) 申請報名費免繳程序：

1. 須於報名取號截止當日中午 12:00 前至報名系統選擇「免繳生」之「報名專用碼」。
2. 填寫簡章附表一「報名費免繳申請表」。
3. 於取號期間連同證明文件，傳真至 07-5252920(下午 17:00 後傳真者，請於次一上班日登錄)進行審核。逾時(期)概不受理，請取一般考生身分繳費報名。
 - (1) 低收入戶或中低收入戶：請附戶籍所在地直轄市及縣(市)社政主管機關或其依規定授權鄉、鎮、市、區公所所開具之低收入戶或中低收入戶證明文件。(一般鄰里長所核發清寒證明等證件，概不受理)如證明文件中無考生姓名等相關資料時，請另附相關戶口名簿或戶籍謄本。
 - (2) 新住民：請附戶籍謄本或戶口名簿影本，記事欄父母之一之原始國籍須有「外國國名」記事。(新住民之國籍類別：中國大陸、越南、印尼、泰國、菲律賓、柬埔寨、日本、馬來西亞、美國、南韓、緬甸、新加坡、加拿大、其他共 14 類)
 - (3) 特殊境遇家庭學生：請附縣市政府或鄉、鎮、市(區)公所開立之特殊境遇家庭證明。(須符合行政院衛福部「特殊境遇家庭扶助條例」之身份)
4. 傳真後 2 小時若審核通過，即可上網登錄報名資料，本校不另通知上網時間。如仍無法上網登錄時，請於報名期限內與本校招生組聯繫，電話(07)5252000 轉 2141~2147。

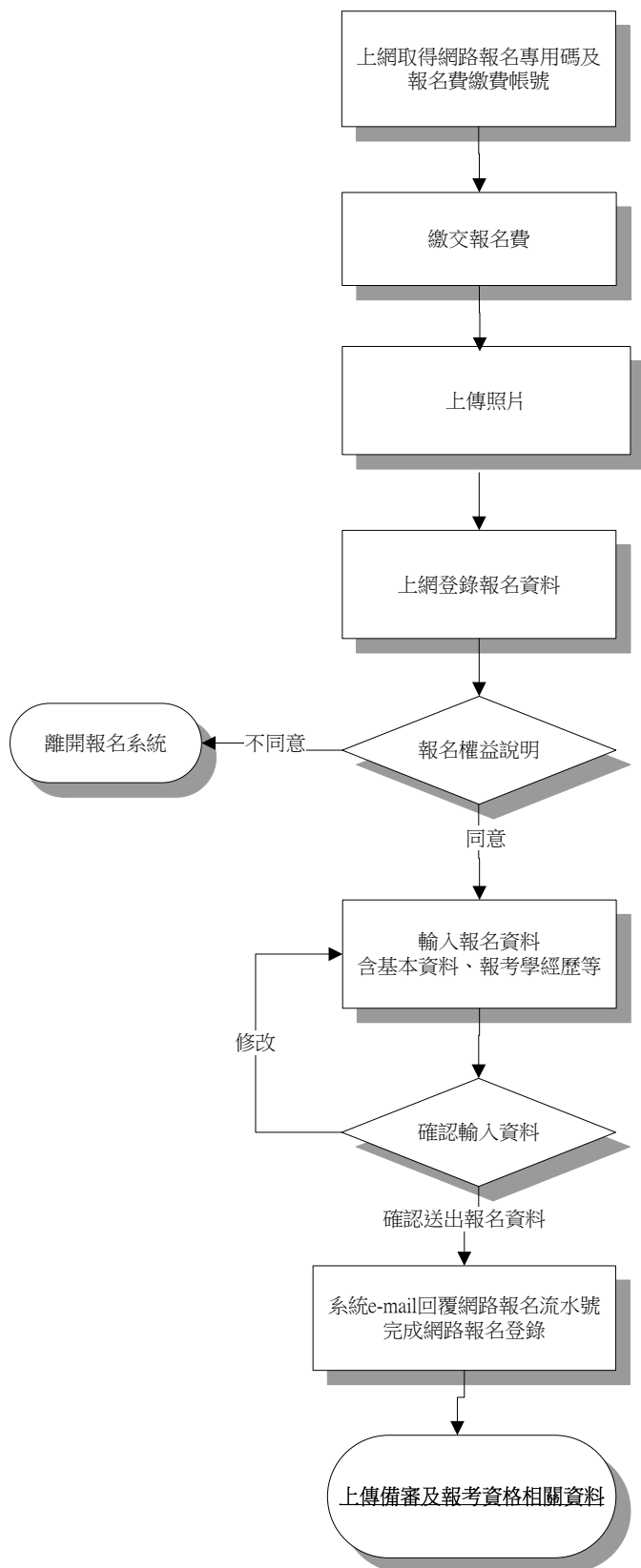
(二) 身心障礙考生如需在考場設備上給予特殊協助時，須於報名期限內檢具簡章附表六及證明文件，以書面方式傳真至 07-5252920，俾便依狀況安排。

1. 提供服務對象如下：
 - (1) 領有身心障礙手冊之視障考生
 - (2) 領有身心障礙手冊之上肢重度障礙考生

- (3) 其他因功能性障礙嚴重影響閱讀、書寫能力考生
2. 身心障礙考生得視其需要，申請一或多種應考服務項目：
- (1) 提早 5 分鐘進入試場準備
 - (2) 延長應考時間，但最多以延長 20 分鐘為限(此項申請須於考前 3 日提出)
 - (3) 提供放大為 A3 紙之試題本(此項申請須於考前 3 日提出)
 - (4) 特殊桌椅
- *本校可提供之服務項目將參酌原就讀學校之意見核定。**
3. 患有聽覺、下肢、情緒等障礙、癲癇或重大疾病（如心臟病、血友病、糖尿病等）等非上列服務對象之考生，可向本校報備，但若有使用個人醫療器材如助聽器等，仍須於考試開始前報備並經試務人員檢查後始得使用。
4. 凡未依本簡章申請應考服務之身心障礙考生，或於考試前因突發傷病申請應考服務之考生，僅提供行動及輔具等試場服務。
- (三) 現役軍人、在營預官及常備兵、教師、中央警察大學、師範校院或教育學院系之公費畢業生等身分人員，其報考及入學就讀碩博士班，應由考生自行依有關法令規定或遵照所屬機關或上級機關之規定辦理；錄取後能否入學就讀，由考生自行負責，不得申請保留入學資格。
- (四) 外國生、僑生及港澳生報考本校各項招生獲錄取者，其入學後之學籍身分認定，依本校相關規定辦理。入學就讀之簽證及居留相關事項請於報名前向有關單位查詢，註冊後如有問題需自行負責。
- (五) 本項考試放榜後，所有考生之報名或考試等資料由本校相關業務單位存查一年後逕予處理，不予退還。

【網路報名流程】

報名網址：本校首頁／招生資訊／招生考試報名系統／點選一擬報考考試別



- 上報名網頁登錄身分證字號,報考系所組, email及通訊地址取得網路報名專用碼及報名費繳費帳號。(選擇信用卡繳款者僅取得網路報名專用碼)
- 每一組報名專用碼及繳費帳號限一人報考一系所組, 繳費後請勿再交予他人使用。

- 持繳費帳號至ATM轉帳或親至土地銀行臨櫃繳款, 及信用卡繳款者, 入帳後須再上網上傳照片及登錄報名。
- 如擬變更報考系所組, 須重新取號繳費。

- 上傳照片, 限用正面脫帽證件用彩色照片 jpeg電子檔上傳【請勿上傳自行拍攝之生活照或其他無法辨識為考生本人之照片】, 倘無電子檔者請自行掃描裁剪並另存成 jpeg電子檔再行上傳, 解析度設定為300dpi以上即可。
- 或將照片原始檔email至考生服務信箱(acad-a@mail.nsysu.edu.tw), 並告知網路報名專用碼及身分證字號, 待收到本校完成上傳之回信後再繼續報名登錄步驟。

- 網路報名表所鍵資料均確為本人所有, 經發現與學經歷(力)證明文件正本不符, 本人願負法律責任並同意取消錄取及入學資格。

- 考生個人資料尚需造字, 請先將該字以「*」登錄, 完成報名程序後, 盡速填寫本簡章附表四「報名造字申請表」, 傳真至07-5252920。

- 請確認輸入資料, 錄取入學時均依所填資料核驗相關證件

- 考生請將確認頁列印存檔, 以為報名完成之憑據
- 完成報名後考生不得要求撤銷報名或變更報考系所組等, 登錄前請再三確認。

- 依系統內所列欄位上傳資料。
- 上傳學經歷證明文件請詳閱簡章「參·四、「應上傳資料」規定。

一、考生登錄完成及上傳完資料後, 務請再到報名系統查詢及檢查個人報考資料並列印存查, 以確認完成報名登錄並上傳成功; 倘未於報名登錄期間上網查詢確認, 致權益受損, 考生自行負責。

二、依各系所規定至系所網頁登錄初審資料者, 亦需至報名系統登錄報名資料後, 方視為完成報名登錄。

肆·考試：

一、筆試：

(一) 日期及各節次時間如下，各系所考試科目一覽表如后。

時間		科目	日期
		2月2日(星期六)	
上	預備鈴	8:15	科目 1
		8:20~10:00	
午	預備鈴	10:40	科目 2
		10:45~12:25	
下	預備鈴	1:40	科目 3
		1:45~3:25	
午	預備鈴	4:05	科目 4
		4:10~5:50	
備註		<p>一、科目 1、2、3、4 即本簡章「系所招生資訊」所載各碩士班之考試科目，科目前"※"表該科目得使用計算器(廠牌、功能不拘)；"#"表應考時不得使用計算機。各系組實際應試節次仍依考試科目一覽表為準。</p> <p>二、考生於預備鈴響時即可入場，考試開始鈴響前，不得翻閱試題，並不得書寫、畫記、作答。違者扣減該科成績五分；經制止仍再犯者，扣減該科成績二十分，並得視其情節加重扣分或扣減該科全部成績。</p> <p>三、<u>各科答案卷限用藍色或黑色筆(含鉛筆)書寫、繪圖或標示</u>，違者扣減其該科成績十分，並得視其情節加重扣分或該科成績以零分計算。</p> <p>四、部分考科可能採用電腦閱卷，請務必攜帶 2B 鉛筆應試，電腦閱卷答案卡未使用 2B 鉛筆畫記致光學閱讀機無法辨識答案者，其後果由考生自行負擔。</p> <p>五、考生除前條規定之文具及橡皮、無色透明無文字墊板、尺規、修正液(帶)、手錶(未附計算器者)外，<u>不得攜帶書籍、紙張、計算器(系所另有規定者，從其規定)</u>、具有通訊、記憶或收發(如 PDA、電子翻譯機、IPAD、穿戴式裝置)等功能或其他有礙試場安寧、考試公平之各類器材、物品(如鬧鈴、行動電話、電子字典等)入場；有關個人之醫療器材如助聽器等，須事先報備並經檢查，方可使用。</p>	

(二) 考試地點分設於高雄(另行公布)、**臺北(臺灣大學)考區**，考區資訊(考試試場座位分配表及試場平面圖等)於考前三天可由報名系統內查詢；考前一天分別在高雄考區各分區、臺北考區校門口公布。

(三) 筆試注意事項：

1. 考前一天不開放查看考場，考生應試前請先確認應試地點。
2. 考生應試前，應自行於報名系統內查詢列印個人應考證應試；並詳閱本簡章「招生考試試場規則及違規處理辦法」，如有違規或舞弊之行為，本校得依情節之輕重，予以扣分、以零分計算、或取消考試資格處分。
3. 考生參加筆試時，務請攜帶「應考證」及身分證件正本(身分證、有效期限內之護照、附加照片之健保卡或駕照正本)，以備查驗。**未帶應考證應試或身分證件應試者，依本校「招生考試試場規則及違規處理辦法」相關規定處理。**
4. 各系所筆試科目得以中、英文命題；除試題上另有規定外，英文命題之科目得以中、英文作答。
5. **各系所考試資訊內之筆試考科未以"※"標示者，應考時不得使用計**

算器，違者依本校「招生考試試場規則及違規處理辦法」第七條扣減其該科成績5分，並得視使用情節加重扣分或該科成績以零分計算。

6. 考生成績之計算，僅採計有到考系所組班之科目成績，他系所組班未到考之科目概以缺考論，考生不得要求採計已到考相同科目之成績（無論科目內容是否相同），未能同時應考者由考生自行負責，不得要求退費。

二、資料審查：

- (一) 符合報考資格考生之備審資料，由招生之碩士班組成之甄選小組進行實質審查。
- (二) 因本項招生考試時程緊湊，如部份書面審查資料或系所規定應繳資料未上傳者，甄選小組不另通知亦不受理考生以任何理由或形式抽(補)件，逕予進行審查，其後果考生自負，不得要求補救或重審。

三、海洋事務研究所面試日期：

- (一) 面試時間安排於2月2日(六)筆試結束後進行。
- (二) 應試時間、順序及試場地點最遲於前三天公布於系所公布欄及網站。

四、面試注意事項：

- (一) 詳細面試時間及地點，於第一階段結果公布後，由各碩士班於面試前三天公告於系所網頁，不另通知，請考生自行上網查詢。如有疑問請逕洽各系所，系所聯絡資訊參閱本簡章「貳·系所招生資訊」。
- (二) 參加面試考生於應試前如未收到面試通知單，可於開放補印時間至本校首頁／招生資訊／成績單補印(含錄取結果)／選擇本考試列印。面試前，請依面試通知單內之帳號繳費(為免入帳時程延誤試務作業，僅受理 ATM 或臨櫃繳費，現場不受理現金繳費)，繳費後務必至報名系統／已完成報名登錄者查詢確認是否入帳，若面試時仍未入帳，則以放棄面試資格論，不得以任何理由要求補救。
- (三) 應試時，務請攜帶應考證、面試通知單及附加照片之身分證件正本(身分證、有效期限內之護照、健保卡或駕照)，違者依本校「招生考試試場規則及違規處理辦法」相關規定處理。另建議攜帶繳費明細以備查驗。
- (四) 請詳閱本簡章「招生考試試場規則及違規處理辦法」，如有違規或舞弊之行為，本校得依情節之輕重，予以扣分、以零分計算、或取消考試資格處分。

五、面試地點：高雄市西子灣本校各相關系所。

系所考試科目一覽表

學院	系所名稱	組別	上午		下午	
			預備鈴 08:15	預備鈴 10:40	預備鈴 13:40	預備鈴 16:05
			08:20~10:00	10:45~12:25	13:45~15:25	16:10~17:50
文學院	中國文學系碩士班		中國文學史	中國思想史	文字學	
	外國語文學系碩士班	甲組	英文作文與閱讀	英美文學史		
		乙組	英文作文與閱讀	語言學概論		
	哲學研究所碩士班		哲學短文分析	近代與當代西洋哲學		
	劇場藝術學系碩士班	甲組			藝術管理	
乙組					藝術概論	
音樂學系碩士班		音樂理論	音樂史			
理學院	生物科學系碩士班	甲組		生態學	普通生物學	
		乙組		生物化學	分子生物學	
	化學系碩士班		有機化學及無機化學	物理化學及分析化學		
	物理學系碩士班		近代物理	電磁學		
	應用數學系碩士班	甲組	基礎數學	機率與統計		
		乙組	微積分	線性代數		
		丙組	線性代數	高等微積分		
	生物醫學研究所碩士班		分子生物學			
	醫學科技研究所碩士班					英文
	工學院	電機工程學系碩士班	甲組	工程數學甲	電子學	半導體概論
乙組			工程數學乙	控制系統		
丙組			資料結構	離散數學		
丁組			電路學			
戊組			選考	電磁學		
己組			工程數學甲	計算機結構		
環境工程研究所碩士班			工程數學	環境工程概論		
資訊工程學系碩士班		甲組	計算機結構	作業系統與資料結構	離散數學	
		乙組	計算機結構	工程數學		
光電工程學系碩士班			工程數學	電磁學		
通訊工程研究所碩士班		甲組	通訊理論	機率	線性代數	
		乙組	選考	電磁學		
機械與機電工程學系碩士班		甲組	基礎熱傳學			
		乙組	工程數學	材料力學	應用力學(含靜力學及動力學)	
		丙組	工程數學	自動控制		
		丁組	靜力學	動力學		
		戊組	科技英文			
材料與光電科學學系碩士班		甲組	工程數學	科技英文		
		乙組	工程數學	熱力學		
		丙組	普通物理	材料科學		
資訊工程學系資訊安全碩士班			作業系統	離散數學與演算法		
材料與光電科學學系前瞻應用材料碩士班	甲組	綜合化學	英文			
	乙組	工程數學	熱力學			
	丙組	普通物理	材料科學			
管理學院	企業管理學系企業管理碩士班甲班	甲組			經濟學	選考
		乙組			經濟學	選考
		丙組			經濟學	選考
資訊管理學系碩士班	甲組	計算機概論	管理資訊系統			

	乙組	計算機概論	資料結構		
財務管理學系碩士班	甲組	統計學	微積分		
	乙組	統計學	經濟學		
	丙組	統計學	財務管理		
公共事務管理研究所碩士班		選考			
人力資源管理研究所碩士班	甲組	管理學			
	乙組	組織與人力資源管理個案分析			
行銷傳播管理研究所碩士班	甲組	傳播理論與實務			
	乙組	管理學			
企業管理學系企業管理碩士班乙班				管理實務	
企業管理學系醫務管理碩士班			管理學		
海洋生物科技暨資源學系碩士班	甲組	生物化學			
	乙組		普通生物學		
	丙組			普通化學	
海洋科學學院 海下科技研究所碩士班			工程數學		
海洋科學學院 海洋事務研究所碩士班				專業英文	
海洋科學系碩士班	甲組	科學英文	普通生物學		
	乙組	科學英文	選考		
海洋環境及工程學系碩士班	甲組	工程數學			
	乙組	環境科學			
	丙組	統計學			
中國與亞太區域研究所碩士班	甲組	亞太區域政治			
	乙組	經濟學			
	丙組	法學緒論			
社會科學學院 政治學研究所碩士班		政治學			
社會科學學院 經濟學研究所碩士班		總體經濟學	個體經濟學	統計學	
社會科學學院 教育研究所碩士班				教育學	
社會學系碩士班		社會分析	社會研究		

伍·成績核計處理及錄取規定：

- 一、考生成績之計算，僅採計有到考系所組班之科目成績，他系所組班未到考之科目概以缺考論。
- 二、審查及面試成績均保留至小數點後第二位（小數點後第三位四捨五入），筆試各科成績保留至小數點後第一位（小數點後第二位四捨五入），總成績取至小數點後第二位（小數點後第三位四捨五入），但成績核計過程小數不予去除。
- 三、筆試各科成績及審查、面試成績除另有規定註明者外，滿分均為一百分。
- 四、各考生筆試應考科目或審查、面試如有缺考或零分者，不予錄取。
- 五、招生委員會決定錄取最低標準；考生成績如未達招生委員會認定之最低標準，雖有缺額，亦不予錄取。
- 六、正取生名額以本簡章所訂名額為限；備取生名額視考生考試成績而訂。
- 七、達錄取最低標準之考生如總成績相同時，依各系所訂定之同分參酌標準決定錄取優先順序，如遇同分參酌至最後一項之結果仍相同，致錄取人數超出招生名額時，則超額之同分參酌者均予錄取。
- 八、凡招收備取生之碩士班，如正取生有缺額時，由達到最低錄取標準之備取生，依正取生錄取方式依次遞補。

九、流用原則：

- (一)碩博士班同一系所內各組(不含學籍分組)之招生名額或一般生與在職生名額，如因成績未達錄取標準或因報名人數不足而有缺額時，得於放榜會議時提經招生委員會同意互相流用，並得不足額錄取，不足額錄取時不得列備取生。
- (二)碩博士班同一系所同組(一般生、在職生)招生名額及備取生遞補後之缺額得互相流用；同一系所不同組備取生報到遞補後之缺額以「優先流用至錄取率低者之組別」原則處理。
- (三)碩博士班不同系所之招生名額及備取生遞補後之缺額均不得流用。

陸·放榜、報到及註冊入學

一、放榜(日期載明於本簡章首頁之重要日程表，惟實際放榜日期及時間得視本校放榜會議及相關試務作業調整)：

- (一) 錄取榜單公告於本校首頁/招生資訊/榜單查詢。
- (二) 正備取生及未錄取考生成績通知單、面試通知單，均以平信寄發。**第一階段篩選及放榜名單正式公布後，考生可於開放時間內至本校首頁/招生資訊/成績單補印(含錄取結果)/選擇本考試列印補發**，逾期未報到者，不得以未接獲信函為由要求補救措施。
- (三) 符合面試資格之考生第一階段放榜時先不予寄發成績通知，俟面試放榜時再予寄發。請於面試前依面試通知單內之帳號進行繳費，逾時繳費者雖已到校面試，仍以放棄面試資格論，不得以任何理由要求補救。
- (四) 報到相關時程事宜，請洽招生系所或本校註冊組。
- (五) 錄取參加面試人數，達該系所(學程)規定錄取人數上限時，第一階段成績同分超額考生一律取得面試資格。
- (六) **報名系統內登錄之個人通訊地址、e-mail 等連絡資料，如有異動：**
 1. **放榜前**：可利用報名系統網頁修改個人通訊地址、e-mail 等連絡資料。
 2. **放榜後**：錄取生變更個人聯絡資料，請依成績通知單內相關說明辦理；或逕與本校註冊組或錄取系所聯繫。

二、報到：

- (一) 請依各系所(學程)訂定之報到日期(一覽表列於本章節后)內辦理報到，應繳資料詳列於**成績通知單內**，**逾期未依規定完成報到手續者不另通知，逕以「自願放棄報到資格」論**，其缺額由系所逕行通知備取生依序遞補，通知方式由系所自訂，請留意遞補作業相關訊息，不得以任何理由要求補救措施。
- (二) 錄取生報到時應繳交與報名時填寫之報考資格相符之學歷(力)證件正本；在職生須繳交服務單位在職進修同意書正本；持國外學歷者，須另繳交與報考時填具之國外學歷切結書相符之學歷驗證文件；並應繳交錄取通知內規定之其他資料，否則取消錄取及入學資格。
- (三) 報到時，應屆畢業生倘因成績結算，尚未取得證書者，應填具切結書(至本校教務處網頁/學生專區/網路註冊下載)，於切結期限內補繳畢業證書或同等學力證件正本；逾期未完成繳交者，即以「自願放棄入學資格」論。

三、註冊入學：

- (一) 現役軍人、現在軍事機關服務人員、軍事校院畢業生、中央警官學校畢業生、師範校院及教育院系公費畢業生等具有特殊身分人員，亦不得以前述身分為由申請保留入學資格。
- (二) 碩士班(學程)錄取入學生，不得申請轉為碩士在職專班研究生。碩士在職專班錄取入學生，不得申請轉為碩士班(學程)或其他碩士在職專班研究生。

- (三) 錄取生持國外學校之學歷或同等學力證明辦理註冊入學者，日後若經查證所持證明不符教育部採認規定或不符合教育部「入學大學同等學力認定標準」有關碩士班報考規定者，一律註銷其入學資格，且不發給任何修業證明文件。
- (四) 招生系所(學程)得視實際需要，要求錄取新生於入學後補修基礎學科或加修國文、英文，其補(加)修之科目學分，**依本校學則規定不列入畢業學分數計算，學生不得異議。**
- (五) 錄取新生註冊前須完成一般體格檢查，檢查相關事宜由學務處規劃，體檢通知書(表)於報到時由系所轉發。
- (六) 學生入學後之休學、畢業條件及應修學分數等學籍、成績相關規定，請參閱本校教務處資訊網/學生專區/課務/必修科目查詢。
- (七) 有關本校提供之教學資源概況及學雜費徵收標準，請至本校教務處網頁/學生專區/其他。
- (八) 本校備有學生宿舍，新生優先住校，床位不足時，以距離遠者為優先。住宿、就學貸款及各項獎助學金事宜，請參閱學生事務處資訊網。(宿舍服務中心電話：07-5252000 轉 5936、5937)
- (九) 有關緩徵相關事宜，概依內政部頒佈之「免役禁役緩徵緩召實施辦法」規定辦理。
- (十) **已錄取之考生，如經發現所繳驗證件(含所繳學力證明、在職身分及經歷、年資證明等)有偽造、假借、塗改、變造或冒名頂替、隱瞞報考身份、入學考試舞弊或不符合報考資格等情事，在錄取後未註冊前查覺者，取消其錄取資格；註冊入學後查覺者，即開除學籍，並應負法律責任，且不發給任何與修業有關之任何證明文件。如係在本校畢業後始被發覺者，除勒令撤銷並追繳其學位(畢業)證書，公告註銷其畢業資格外，並專案報請教育部備查。已繳之各種費用均不退還。**
- (十一) 需進入實驗(實習)場所之新生，請於開學前接受學校或教育部辦理之安全衛生教育訓練，並請至教育部環境及防災教育科網頁，點選教育部學校安全衛生教育網參閱報名。
- (十二) 本校錄取並入學之新生可報考「中等師資類科」教育學程，報考資訊請參閱本校首頁/學術單位/師資培育中心網頁。

系所報到日期一覽表

學院	系所名稱	報到日期	
文學院	劇場藝術學系碩士班	兩階段 考試：	108年3月27日(三)、108年3月28日(四)、 108年3月29日(五)
	音樂學系碩士班		
	中國文學系碩士班	一階段 考試：	108年3月8日(五)、108年3月11日(一)、 108年3月12日(二)
	外國語文學系碩士班		
哲學研究所碩士班			
生物科學系碩士班			
理學院	化學系碩士班	兩階段 考試：	108年3月27日(三)、108年3月28日(四)、 108年3月29日(五)
	物理學系碩士班		
	應用數學系碩士班		
	醫學科技研究所碩士班		
	生物醫學研究所碩士班		
工學院	電機工程學系碩士班	一階段 考試：	108年3月11日(一)、108年3月12日(二)
	資訊工程學系碩士班		
	資訊工程學系資訊安全碩士班		
	通訊工程研究所碩士班		
	材料與光電科學學系碩士班		
	光電工程學系碩士班		
	環境工程研究所碩士班		
機械與機電工程學系碩士班			
管理學院	企業管理學系企業管理碩士班甲班	一階段 考試：	108年3月8日(五)、108年3月11日(一)、 108年3月12日(二)
	企業管理學系企業管理碩士班乙班		
	企業管理學系醫務管理碩士班		
	資訊管理學系碩士班	兩階段 考試：	108年3月8日(五)、108年3月11日(一)
	公共事務管理研究所碩士班		
	財務管理學系碩士班		
	人力資源管理研究所碩士班		
	人力資源管理全英語碩士學位學程		
	行銷傳播管理研究所碩士班		
國際經營管理碩士學程	兩階段 考試：	108年3月27日(三)、108年3月28日(四)、 108年3月29日(五)	
國際經營管理碩士學程			
海洋科學學院	海下科技研究所碩士班	一階段 考試：	108年3月8日(五)、108年3月11日(一)、 108年3月12日(二)
	海洋事務研究所碩士班		
	海洋科學系碩士班		
	海洋環境及工程學系碩士班		
社會科學院	海洋生物科技暨資源學系碩士班	一階段 考試：	108年3月11日(一)、108年3月12日(二)
	中國與亞太區域研究所碩士班		
	政治學研究所碩士班		
	經濟學研究所碩士班		
	教育研究所碩士班		
社會學系碩士班	一階段 考試：	108年3月8日(五)、108年3月11日(一)、 108年3月12日(二)	
社會學系碩士班			

※碩士班甄試確認入學請依循本表日期報到。

柒·複查：

- 一、請於規定期間內上網登錄(本校首頁/招生資訊/複查申請(成績查詢)/選擇考試別)取得複查費繳費帳號，至全省銀行、郵局自動櫃員機(ATM)轉帳或土地銀行臨櫃繳交 50 元複查工本費。請自行確認繳費狀況，倘重複繳費或未於期限內登錄複查資料並完成繳款者，視同未完成複查申請，不予複查亦不予退費。
- 二、申請筆試科目複查，以答案卷(卡)內有無漏閱、未評閱及卷面分數是否與總計分數相符為限。考生不得要求重新閱卷、調閱或影印答案卷、亦不得要求提供參考答案、或答案卷中各大題(含子題)之評分、評閱標準及其他有關資料。各系所之「資料審查」或「面試」(含術科)寄繳書面資料或未寄繳(未上傳)資料之考生，不得要求重(補)審或提供評分等有關資料。
- 三、考生申請複查以一次為限。
- 四、未經錄取之考生，複查後實際成績已達錄取標準時，即予補錄取；已錄取之考生，如經查出其成績低於錄取標準時，即取消錄取資格，不得異議。未通過初試篩選之考生，複查後成績如達系所複試標準時，即予補行複試，並依實際成績作後續處理。

捌·相關規定

「入學大學同等學力認定標準」有關碩士班(含在職專班)報考資格：

中華民國100年7月15日
教育部臺參字第1000112683C號令修正
中華民國102年1月24日
教育部臺參字第1020006304C號令修正
中華民國102年4月3日
教育部臺參字第1020046811C號令修正
中華民國104年9月29日
教育部臺教高(四)字第1040128907B號令修正
中華民國105年2月24日
教育部臺教高(四)字第1050006004B號令修正
中華民國106年6月2日
教育部臺教高通字第1060073088B號令修正

第一條 本標準依大學法第二十三條第四項規定訂定之。

第二至四條 (略)

第五條 具下列資格之一者，得以同等學力報考大學碩士班一年級新生入學考試：

- 一、在學士班肄業，僅未修滿規定修業年限最後一年，因故退學或休學，自規定修業年限最後一年之始日起算已滿二年，持有修業證明書或休學證明書，並檢附歷年成績單。
- 二、修滿學士班規定修業年限，因故未能畢業，自規定修業年限最後一年之末日起算已滿一年，持有修業證明書或休學證明書，並檢附歷年成績單。
- 三、在大學規定修業年限六年（包括實習）以上之學士班修滿四年課程，且已修畢畢業應修學分一百二十八學分以上。
- 四、取得專科學校畢業證書後，其為三年制者經離校二年以上；二年制或五年制者經離校三年以上；取得專科進修（補習）學校資格證明書、專科進修學校畢業證書或專科學校畢業程度學力鑑定通過證書者，比照二年制專科學校辦理。各校並得依實際需要，另增訂相關工作經驗、最低工作年資之規定。
- 五、下列國家考試及格，持有及格證書：
 - (一)公務人員高等考試或一等、二等、三等特種考試及格。
 - (二)專門職業及技術人員高等考試或相當等級之特種考試及格。
- 六、技能檢定合格，有下列資格之一，持有證書及證明文件：
 - (一)取得甲級技術士證或相當於甲級之單一級技術士證後，從事相關工作經驗三年以上。
 - (二)技能檢定職類以乙級為最高級別者，取得乙級技術士證或相當於乙級之單一級技術士證後，從事相關工作經驗五年以上。

第六條 曾於大學校院擔任專業技術人員、於專科學校或高級中等學校擔任專業及技術教師，經大學校級或聯合招生委員會審議通過，得以同等學力報考第二條、第三條及前條所定新生入學考試。

第七條 大學經教育部核可後，就專業領域具卓越成就表現者，經校級或聯合招生委員會審議通過，得准其以同等學力報考第二條、第三條及第五條所定新生入學考試。

第八條 (略)

第九條 持國外或香港、澳門高級中等學校學歷，符合大學辦理國外學歷採認辦法或香港澳門學歷檢覈及採認辦法規定者，得準用第二條第一款規定辦理。

畢業年級相當於國內高級中等學校二年級之國外或香港、澳門同級同類學校畢業生，得以同等學力報考大學學士班一年級新生入學考試。但大學應增加其畢業應修學分，或延長其修業年限。

畢業年級高於相當國內高級中等學校之國外或香港、澳門同級同類學校肄業生，修滿相當於國內高級中等學校修業年限以下年級者，得準用第二條第一款規定辦理。

持國外或香港、澳門學士學位，符合大學辦理國外學歷採認辦法或香港澳門學歷檢覈及採認辦法規定者，得準用前條第一項第三款及第四款規定辦理。

持國外或香港、澳門專科以上學校畢（肄）業學歷，其畢（肄）業學校經教育部列入參考名冊或為當地國政府權責機關或專業評鑑團體所認可，且入學資格、修業年限及修習課程均與我國同級同類學校規定相當，並經大學校級或聯合招生委員會審議後認定為相當國內同級同類學校修業年級者，得準用第二條第二款、第三條第一項第一款至第四款、第四條第一項第一款至第三款、第二項與第三項第一款、第五條第一款至第四款及前條第一項第一款與第二款規定辦理。

持前項香港、澳門學校副學士學位證書及歷年成績單，或高級文憑及歷年成績單，得以同等學力報考科技大學、技術學院二年制學士班一年級新生入學考試。

第五項、前項、第十項及第十二項所定國外或香港、澳門學歷（力）證件、成績單或相關證明文件，應經我國駐外機構，或行政院在香港、澳門設立或指定機構驗證。

臺灣地區與大陸地區人民關係條例中華民國八十一年九月十八日公布生效後，臺灣地區人民、經許可進入臺灣地區團聚、依親居留、長期居留或定居之大陸地區人民、外國人、香港或澳門居民，持大陸地區專科以上學校畢（肄）業學歷，且符合下列各款資格者，得準用第二條第二款、第三條第一項第一款至第四款、第五條第一款至第四款及前條第一項第一款與第二款規定辦理：

一、其畢（肄）業學校經教育部列入認可名冊，且無大陸地區學歷採認辦法第八條不予採認之情形。

二、其入學資格、修業年限及修習課程，均與臺灣地區同級同類學校規定相當，並經各大學招生委員會審議後認定為相當臺灣地區同級同類學校修業年級。

持大陸地區專科以上學校畢（肄）業學歷，符合大陸地區學歷採認辦法規定者，得準用第四條第一項第一款至第三款、第二項及第三項第一款規定辦理。

持國外或香港、澳門學士學位，其畢業學校經教育部列入參考名冊或為當地國政府權責機關或專業評鑑團體所認可，且入學資格、修業年限及修習課程均與我國同級同類學校規定相當，並經大學校級或聯合招生委員會審議後認定為相當國內同級同類學校修業年級者，或持大陸地區學士學位，符合大陸地區學歷採認辦法規定者，修習第四條第三項第二款之不同科目課程達二十學分以上，持有學分證明，得報考學士後學士班轉學考試，轉入二年級。

持前三項大陸地區專科以上學校畢（肄）業學歷報考者，其相關學歷證件及成績證明，應準用大陸地區學歷採認辦法第四條規定辦理。

持國外或香港、澳門相當於高級中等學校程度成績單、學歷（力）證件，及經當地政府教育主管機關證明得於當地報考大學之證明文件，並經大學校級或聯合招生委員會審議通過者，得以同等學力報考大學學士班（不包括二年制學士班）一年級新生入學考試。但大學得視其於國外或香港、澳門之修業情形，增加其畢業應修學分或延長其修業年限。

第十條 軍警校院學歷，依教育部核准比敘之規定辦理。

第十一條 本標準所定年數起迄計算方式，除下列情形者外，自規定起算日，計算至報考當學年度註冊截止日為止：

一、離校或休學年數之計算：自歷年成績單、修業證明書、轉學證明書或休學證明書所載最後修滿學期之末日，起算至報考當學年度註冊截止日為止。

二、專業訓練及從事相關工作年數之計算：以專業訓練或相關工作之證明上所載開始日期，起算至報考當學年度註冊截止日為止。

第十二條 本標準自發布日施行。

國立中山大學招生考試試場規則及違規處理辦法

中華民國 94 年 9 月 27 日本校 95 學年度
學士班暨碩博士班招生委員會第一次聯席會議通過
中華民國 98 年 9 月 15 日本校 99 學年度碩博士班
第 1 次暨學士班第 2 次招生委員會聯席會議修正通過
中華民國 100 年 7 月 19 日本校 100 學年度碩博士班
第 9 次暨學士班第 5 次招生委員會聯席會議修正通過
中華民國 101 年 6 月 19 日本校 101 學年度第二次招生
檢 討 會 會 議 修 正 通 過
中華民國 103 年 5 月 22 日本校 103 學年度碩博士班
第 6 次暨學士班第 4 次招生委員會聯席會議修正通過
中華民國 104 年 7 月 22 日本校 105 學年度碩博士班
暨學士班第 1 次招生委員會聯席會議修正通過
中華民國 106 年 10 月 5 日本校 106 學年度碩博士班
暨學士班第 2 次招生委員會聯席會議修正通過

- 一、為維護招生考試試場秩序及考試公平，特訂定「招生考試試場規則及違規處理辦法」（以下簡稱本辦法）。
- 二、監試或試務人員為執行本辦法各項規定，得對可能擾亂試場秩序、妨礙考試公平之情事進行及時必要之處置或查驗各種可疑物品，考生應予充分配合，否則依其情節輕重提報議處。
- 三、考生於預備鈴響時即可入場，考試開始鈴響前，不得翻閱試題，並不得書寫、畫記、作答。違者扣減該科成績五分；經制止仍再犯者，扣減該科成績二十分，並得視其情節加重扣分或扣減該科全部成績。
每節考試開始二十分鐘後，遲到考生不得入場；已入場應試者，於每節考試開始四十分鐘後，始得繳卷(卡)出場。違者該科成績以零分計算。
考生應遵循監試人員指示，於每節考試時在考生名冊上以中文正楷親自簽名，考生不得拒絕，否則該科不予計分。
- 四、考生須攜帶應考證及身分證（或有效期限內之護照、附加照片之健保卡或駕照正本）入場應試，並將應考證置於考桌左上角，以便查驗；未帶應考證及身分證入場，如經監試人員核對證明文件確係考生本人無誤者，先准予應試。
未帶應考證應試者，至當節考試結束鈴(鐘)響畢前，應考證仍未送達試場補驗（或向各考區試務辦公室辦理補發）者，扣減該節各考科成績二分。
未帶身分證件應試者，至當節考試結束鈴(鐘)響畢前，身分證件仍未送達試場補驗者扣減該節各考科成績三分，另於該節考畢由監試人員陪同至試務辦公室簽立切結書及拍照存證以備查驗。
- 五、考生應按編定座號入座，在開始作答前，應先檢查答案卷(卡)、應考證(甄試資格審核通知單)、座位三者之號碼是否相同，答案卷(卡)、試題之考試科目是否與應考科目相同，如有不同，應即舉手請監試人員處理，凡經作答，且於每節考試開始後二十分鐘以內，始發現在同一試場坐錯座位或錯用答案卷(卡)者，扣減其該科成績五分，如於每節考試開始二十分鐘後始發現者，扣減其該科成績二十分，並得視其情節加重扣分或該科成績以零分計算。
- 六、各科答案卷限用藍色或黑色筆（含鉛筆）書寫、繪圖或標示，違者扣減其該科成績十分，並得視其情節加重扣分或該科成績以零分計算。答案卡劃記以 2B 鉛筆為佳，不可使用修正液/帶，若因卡片污損或劃記過輕不為機器所接受，考生自行負責，不得以任何理由補救。
- 七、考生除前條規定之文具及橡皮、無色透明無文字墊板、尺規、修正液（帶）、手錶

(未附計算器者)外,不得攜帶書籍、紙張、計算器(系所另有規定者,從其規定)、具有通訊、記憶或收發(如PDA、電子翻譯機、IPAD、穿戴式裝置)等功能或其他有礙試場安寧、考試公平之各類器材、物品(如鬧鈴、行動電話、電子字典等)入場;有關個人之醫療器材如助聽器等,須事先報備並經檢查,方可使用。違者扣減其該科成績五分,並得視其使用情節加重扣分或該科成績以零分計算,違規器具並應交由監試人員代管,俟該節完畢後視情況歸還。

八、考生在考試進行中,發現試題印刷不清時,得舉手請監試人員處理,但不得要求解釋題意。

九、考生應在答案卷(卡)上規定作答之範圍內書寫答案,並保持答案卷(卡)之清潔與完整,不得篡改答案卷(卡)上之座位號碼或條碼,亦不得將答案卷(卡)污損、破壞,或在答案卷(卡)內外書寫顯示自己身分或與試題解答無關之任何文字或符號。違者扣減其該科成績十分,並得視其情節加重扣分或該科成績以零分計算。

十、考生在考試進行中,不得交談、偷看、抄襲、傳遞、夾帶、交換答案卷(卡);亦不得以暗號示人答案、便利他人窺視答案。違者該科成績以零分計算。

十一、考生在試場內不得飲食、抽菸,或擾亂試場秩序影響他人作答,違者扣減其該科成績二分;經制止後仍再犯者,即請其出場,該科成績以零分計算;情節重大者,取消其考試資格。

考生因生病等特殊原因迫切需要在考試中飲水或服用藥物時,須於考試前持相關證明報備同意,在監試人員協助下飲用或服用,違者依其情形比照前項規定論處。

十二、考生於每節考試時間終了鈴(鐘)聲響畢後,應即停止作答,靜候監試人員收取答案卷(卡);如仍繼續作答,扣減其該科成績十分,經警告後仍繼續作答者,再加扣其該科成績十分;情節重大者,扣減其該科全部成績。

十三、考生不得將試題、答案卷(卡)攜出場外,違者該科成績以零分計算。

十四、考生交卷(卡)出場後,不得在試場附近逗留、喧譁、宣讀答案或以其他方法指示場內考生作答,經勸止不聽者,該科成績以零分計算。

十五、考生不得請人頂替或偽造、變造證件應試,違者取消其考試資格;其有關人員送請有關機關處理。

十六、考生不得有威脅其他考生幫助其舞弊,或威脅監試人員之言行,違者取消其考試資格。

十七、本辦法所列扣減違規考生成績之規定,均以扣減各該科之成績分別至零分為限。

十八、參加本校入學考試之考生,考試時若有舞弊情事,經檢舉並查證屬實者,將送原就讀學校為必要之議處。

十九、考生如有本辦法未列之其他舞弊或不當意圖之行為者,得由監試或試務人員予以登記提送招生委員會,依其情節輕重予以適當處理。

大學辦理國外學歷採認辦法

中華民國 95 年 10 月 2 日教育部台參字第 0950143638C 號發布
中華民國 101 年 4 月 3 日教育部臺參字第 1010053979C 號修正
中華民國 103 年 8 月 5 日教育部臺教高(五)字第 1030103472B 號令修正

- 第一條 本辦法依大學法第二十八條第二項規定訂定之。
- 第二條 大學辦理持國外學歷入學學生之學歷採認事宜，應依本辦法規定為之。
- 第三條 本辦法用詞，定義如下：
一、採認：指受理學校就申請人所檢附之國外學歷文件所為與國內同級同類學校相當學歷之認定。
二、參考名冊：指教育部（以下簡稱本部）就外國大專校院，收錄其名稱、地址所彙集而成並經公告之名冊。
三、驗證：指申請人持國外學校學位證書、成績證明等證件，向我國駐外使領館、代表處、辦事處或其他經外交部授權機構（以下簡稱駐外館處）申請證明文件為真。
四、查證：指學校查明證實當地國政府學校權責機關或其認定之教育專業評鑑團體對學校認可情形與其入學資格、修業期限及修習課程等事項。
- 第四條 國外學歷符合下列各款規定者，始得採認：
一、畢（肄）業學校應為已列入參考名冊者；未列入參考名冊者，應為當地國政府學校權責機關或其認定之教育專業評鑑團體所認可。
二、修業期限、修習課程，應與國內同級同類學校規定相當。
- 第五條 申請人申請國外學歷採認，應自行檢具下列文件，送各校辦理：
一、國外學歷證件及歷年成績證明影本一份。
二、包括國外學歷修業起迄期間之入出國主管機關核發之入出國紀錄一份。但申請人係外國人或僑民者，免附。
三、其他學校規定之相關文件。
前項第一款文件，受理學校得逕向申請人國外畢業學校查證、函請我國駐外館處協助查證，或請申請人辦理驗證。
- 第六條 第六條第八項及第九項之申請人，得以經當地國政府學校權責機關或其認定之教育專業評鑑團體出具之證明文件代替第一項第二款資料。
- 第六條 第四條第二款所稱修業期限，指申請人停留於當地學校之修業時間，其規定如下：
一、持高級中等學校學歷者，累計修業時間應符合當地國學制之規定。
二、持學士學位者，累計修業時間至少須滿三十二個月。
三、持碩士學位者，累計修業時間至少須滿八個月。
四、持博士學位者，累計修業時間至少須滿十六個月。
五、碩士、博士學位同時於同校系（所）修習者，累計修業時間至少須滿二十四個月。
六、以專科學校畢業學歷或具專科學校畢業同等學力進修學士學位者，累計修業時間至少須滿十六個月。
前項修業期限，各校應對照國內外學制情形，以申請人所持國外學歷當地國學制、修業期間學校行事曆及入出國紀錄等綜合判斷，其所停留期間非屬學校正規學制及行事曆所示修課時間者，不予採計。
修讀學士學位表現優異者，其修業期限，得由各校衡酌各該國外大學學制規定及實際情況，予以酌減。
符合特殊教育法所稱身心障礙者，其修業期限，得由各校衡酌各該國外大學學制、身心障礙程度及其他實際情況，予以酌減。
經由國際學術合作模式，同時在國內外大學修讀同級學位者，不得全程於國內大學修業；其修業期限，得累計其停留於各當地大學之修業時間，並應符合下列規定，不適用第一項規定：
一、持學士學位者，累計修業時間至少須滿三十二個月。

二、持碩士學位者，累計修業時間至少須滿十二個月。

三、持博士學位者，累計修業時間至少須滿二十四個月。

前項申請人於國內外大學修習之學分數，累計應各達獲頒學位所需總學分數之三分之一以上。

申請人修業時間達第一項或第五項所定修業期限三分之二以上，其修業期限得由學校就申請人所持國外學歷當地國學制、修業期間學校行事曆、入出國紀錄及國內同級同類學校學制等綜合判斷是否符合大學入學同等學力後予以採認。

申請人入學所持國外學歷依國外學校規定須跨國（不包括我國）修習者，由申請人出具國外學校證明文件並經學校查證認定後，其跨國之修業期限得併計為第一項所定之當地修業期限，且該跨國修習學校應符合第四條、大陸地區學歷採認辦法或香港澳門學歷檢覈及採認辦法之規定。

申請人持國內大學與國外大學合作設立經本部專案核定之學位專班學歷入學者，其停留國內大學之修業期限得併計為第一項及第五項所定之修業期限。

第七條

第四條第二款所定修習課程，如以遠距教學方式修習，取得國外學校學歷者，應在符合第四條第一款規定之學校修習科目學分，或經由國際學術合作在國內大學修習學分，其學分數並符合國內遠距教學之規定。

第八條

各校辦理國外學歷採認，除藝術類文憑，應依本辦法規定辦理查證後採認外，應依下列程序為之：

一、國外高級中等學校學歷或已列入參考名冊之國外學校學歷，由各校依本辦法規定採認。

二、未列入參考名冊之國外學校學歷，各校應依本辦法規定辦理查證後採認。

前項採認如有疑義時，學校應組成學歷採認審議小組進行採認；該小組之組織及運作規定，由學校定之。

經前項學校審議小組審議後仍無法逕行採認者，學校得敘明疑義，並檢附相關證明文件送本部協助。

第九條

各校辦理國外學歷查證，應由申請人出具授權查證之同意書及相關文件。

各校向申請人國外畢業學校查證，或函請駐外館處協助查證申請人所持國外學歷之項目如下：

一、入學資格。

二、修業期限。

三、修習課程。

四、當地國政府學校權責機關或其認定之教育專業評鑑團體對學校認可情形。

五、其他必要查證事項。

第十條

國外學歷有下列情形之一者，不予採認：

一、經函授方式取得。

二、各類研習班所取得之修課證書（明）。

三、取得博士學位候選人資格未獲得博士學位，申請採認相當於碩士學位資格。

四、未經註冊入學及修業，僅以論文著作取得博士學位。

五、名（榮）譽學位。

六、非使用中文之國家或地區，以中文授課所頒授之學歷。但不包括高級中等學校學歷。

七、未經本部核定，在我國所設分校、分部及學位專班，或以國外學校名義委託機構在國內招生授課取得之學歷。

八、以遠距教學方式取得之學歷不符第七條規定者。

第十一條

申請人所提供之各項證件，有偽造、變造、冒用等不實情事，經調查屬實者，應予撤銷其學歷之採認。獲錄取者，撤銷其入學許可；已註冊入學者，撤銷其學籍，且不發給與修業有關之任何證明文件；畢業後發現者，撤銷畢業資格，並請申請人繳還及註銷學位證書；涉及刑事責任者，移送檢察機關依法辦理。

第十二條

國內各用人或考試機構採認國外學歷者，得由各該主管機關參照本辦法規定辦理。

第十三條

本辦法自發布日施行。

大陸地區學歷採認辦法

中華民國 86 年 10 月 22 日臺教高(五)字第 1020055777C 號令發布
中華民國 100 年 1 月 6 日教育部臺參字第 0990231890C 號令修正
中華民國 101 年 11 月 14 日教育部臺參字第 1010206664C 號令修正
中華民國 102 年 4 月 30 日教育部臺教高(五)字第 1020055777C 號令修正

- 第一條 本辦法依臺灣地區與大陸地區人民關係條例（以下簡稱本條例）第二十二條第一項規定訂定之。
- 第二條 本辦法用詞，定義如下：
- 一、大陸地區學歷證件：指由大陸地區各級各類學校或學位授予機構（以下簡稱機構）發給之學歷證件，包括學位證（明）書、畢業證（明）書及肄業證（明）書。
 - 二、查驗：指查核驗明經大陸地區公證處公證屬實，且經行政院設立或指定之機構或委託之民間團體驗證之相關證件，或經大陸地區指定之認證中心證明屬實之證明文件，及其他依本辦法規定應檢具之相關證件。
 - 三、查證：指依大陸地區學歷證件、成績證明、論文等文件、資料，查明證實當地政府權責機關對學校或機構認可情形與其入學資格、修業期限及修習課程等事項。
 - 四、採認：指就大陸地區學歷完成查驗、查證，認定與臺灣地區同級同類學校相當之學歷。
 - 五、認可名冊：指教育部（以下簡稱本部）就大陸地區高等學校或機構之研究及教學品質進行認可後，收錄其名稱、地址所彙集並公告之名冊。
- 第三條 下列人民持有大陸地區學歷證件者，得依本辦法申請大陸地區學歷採認：
- 一、臺灣地區人民。
 - 二、申請來臺灣地區就讀之大陸地區人民。
 - 三、申請於臺灣地區大專校院依法於境外開設之專班就讀之大陸地區人民。
 - 四、經許可進入臺灣地區團聚、依親居留或長期居留之大陸地區人民。
 - 五、經許可在臺灣地區定居之大陸地區人民。
- 前項人民，於本條例中華民國九十九年九月三日修正生效後，於當學期或以後學期入學於大陸地區高等學校或機構就讀者，始得依本辦法申請高等學校或機構學歷採認。
- 第四條 符合前條規定之大陸地區人民，申請學歷採認，應檢具下列文件：
- 一、中等以下各級各類學校學歷：
 - (一)經大陸地區公證處公證屬實之學歷證件【畢業證（明）書或肄業證（明）書】及公證書影本；必要時，另應檢附歷年成績證明。
 - (二)前目公證書經行政院設立或指定之機構或委託之民間團體驗證與大陸地區公證處原發副本相符之文件影本。
 - 二、高等學校或機構學歷：
 - (一)肄業：
 - 1、經大陸地區公證處公證屬實之肄業證（明）書、歷年成績證明及公證書影本。
 - 2、本目之 1 公證書經行政院設立或指定之機構或委託之民間團體驗證與大陸地區公證處原發副本相符之文件影本。
 - (二)畢業：
 - 1、畢業證（明）書。
 - 2、學位證（明）書及歷年成績。但高等學校或機構專科學歷，得免檢具學位證（明）書。
 - 3、本目之 1 及之 2 文件經大陸地區指定之認證中心證明屬實之證明文件。
 - 4、碩士以上學歷者，並應檢具學位論文。

前項第二款第二目之1至之3文件，經本部依第六條規定查證認定有疑義時，並應檢具下列文件：

- 一、前項第二款第二目之1及之2文件經大陸地區公證處公證屬實之公證書影本。
- 二、前款公證書經行政院設立或指定之機構或委託之民間團體驗證與大陸地區公證處原發副本相符之文件影本。

經許可在臺灣地區居留之大陸地區人民，申請學歷採認，除應依前二項規定辦理外，並應檢具居留證。

經許可在臺灣地區定居之大陸地區人民，申請學歷採認，除應依第一項及第二項規定辦理外，並應檢具國民身分證。

第五條

臺灣地區人民申請學歷採認，除準用前條第一項及第二項各款規定檢具文件外，並應檢具國民身分證證明及內政部入出國及移民署核發之入出國日期證明書。

臺灣地區人民在臺灣地區大學就讀後，依第七條第二項規定，經由學術合作，同時在本部認可名冊內所列之大陸地區高等學校或機構修讀學位者，其申請學歷採認，得免檢具前條第一項第二款第二目之1之大陸地區高等學校或機構畢業證(明)書。

第六條

大陸地區學歷之採認，依下列規定辦理：

- 一、持大陸地區中等以下各級各類學校學歷之臺灣地區人民或大陸地區人民，除第二款以外，由直轄市、縣(市)主管教育行政機關辦理採認。
- 二、持大陸地區中等學校學歷、高等學校或機構專科學歷擬就讀學士學位，或持大陸地區中等學校學歷擬就讀二專副學士學位之臺灣地區人民或大陸地區人民，由就讀學校辦理查驗後，送本部辦理查證及認定。
- 三、申請來臺灣地區就讀碩士、博士學位，或申請於臺灣地區大專校院依法於境外開設之專班就讀之大陸地區人民，由就讀學校辦理查驗後，送本部辦理查證及認定。
- 四、持大陸地區高等學校或機構學歷之臺灣地區人民或大陸地區人民，除前款以外，由本部辦理採認。

前項第一款所稱直轄市、縣(市)主管教育行政機關，指申請學歷採認當事人戶籍所在地之主管教育行政機關；無戶籍者，指申請學歷採認當事人擬就讀學校所在地之主管教育行政機關。

本部辦理第一項第二款及第三款查證、認定及第四款採認，必要時，得委託學校、機關(構)或團體為之。

第七條

大陸地區高等學校或機構之修業期間及修習課程，應與臺灣地區同級同類學校規定相當。各級學歷或學位之修業期間，規定如下：

- 一、持專科學歷者，累計在當地學校修業期間至少應滿十六個月。
- 二、持學士學位者，累計在當地學校修業期間至少應滿三十二個月。
- 三、持碩士學位者，累計在當地學校修業期間至少應滿八個月。
- 四、持博士學位者，累計在當地學校修業期間至少應滿十六個月。
- 五、碩士、博士學位同時修習者，累計在當地學校修業期間至少應滿二十四個月。
- 六、以專科學校畢業學歷或具專科學校畢業同等學力進修學士學位者，累計在當地學校修業期間至少應滿十六個月。

經由學術合作，同時在臺灣地區大學及本部認可名冊內所列之大陸地區高等學校或機構修讀學位者，該二校修業期間，得依下列規定予以併計，不適用前項規定。但在二校當地修習學分數，累計應各達獲頒學位所需總學分數之三分之一以上：

- 一、持學士學位者，累計在二校修業期間至少應滿三十二個月。
- 二、持碩士學位者，累計在二校修業期間至少應滿十二個月。
- 三、持博士學位者，累計在二校修業期間至少應滿二十四個月。

前二項修業期間，應以申請人所持大陸地區高等學校或機構之行事曆及相關文件綜合判斷。

第八條

大陸地區高等學校或機構學歷之採認，應以認可名冊內所列者為限；其有下列情形之一者，不予採認：

- 一、非經正式入學管道入學。

- 二、採函授或遠距方式教學。
- 三、經高等教育自學考試方式通過後入學。
- 四、在分校就讀。
- 五、大學下設獨立學院授予之學歷。
- 六、非正規學制之高等學校。
- 七、醫療法所稱醫事人員相關之學歷。
- 八、學士以上學位未同時取得畢業證(明)書及學位證(明)書。
- 九、其他經本部公告不予採認之情形。

- 第九條 經本部採認之大陸地區學歷，不得以該學歷辦理臺灣地區高級中等以下學校師資職前教育課程之審查及教師資格之取得。
- 第十條 外國人、香港及澳門居民之大陸地區學歷採認，準用本辦法所定大陸地區人民申請採認之規定。
- 第十一條 臺灣地區與大陸地區人民自本條例中華民國八十一年九月十八日制定生效後，至九十九年九月三日修正生效前，已於大陸地區高等學校或機構就讀者，其所取得之學歷或學位，符合第七條及第八條規定，得申請參加本部自行或委託學校、機關(構)或團體辦理之學歷甄試；經甄試通過者，由本部核發相當學歷證明。前項甄試，得以筆試、口試、論文審查或本部公告之方式辦理。申請參加學歷甄試應檢具之文件，準用第四條規定。
- 第十二條 申請人所提供之各項證件，有偽造、變造、冒用情事者，應予撤銷其學歷之採認，涉及刑事責任者，移送檢察機關依法辦理。
- 第十三條 本辦法自發布日施行。

報考國立中山大學招生考試 報名費免繳申請表(傳真辦理)

考生姓名		身分證字號	
		網路報名專用碼 (請至報名網頁取得)	
申請身分 (請務必勾選)	<input type="checkbox"/> 低收入戶 <input type="checkbox"/> 中低收入戶 <input type="checkbox"/> 新住民 <input type="checkbox"/> 特殊境遇家庭學生		
報考系所 (組)別	<input type="checkbox"/> 學系組 <input type="checkbox"/> 碩士班組 <input type="checkbox"/> 碩士學位學程組 <input type="checkbox"/> 博士班組		
戶籍地址			
聯絡方式	電話：(日) (夜) (手機) Email:		
應附證件 (所繳證件不予 退還)	<ol style="list-style-type: none"> 1. 低收入戶或中低收入戶：戶籍所在地直轄市及縣(市)社政主管機關或其依規定授權鄉、鎮、市、區公所所開具之 <u>低收入戶或中低收入戶證明文件</u>。(一般鄰里長所核發清寒證明等證件，概不受理)如證明文件中無考生姓名等相關資料時，請另附相關戶口名簿或戶籍謄本。 2. 新住民：<u>戶籍謄本或戶口名簿影本記事欄父母之一之原始國籍須有「外國國名」記事</u>。(新住民之國籍類別：中國大陸、越南、印尼、泰國、菲律賓、柬埔寨、日本、馬來西亞、美國、南韓、緬甸、新加坡、加拿大、其他共 14 類) 3. 特殊境遇家庭學生：縣市政府或鄉、鎮、市(區)公所開立之 <u>特殊境遇家庭證明</u>。(須符合行政院衛福部「特殊境遇家庭扶助條例」之身份) 		
注意事項	<ol style="list-style-type: none"> 1. 須於報名取號截止當天中午 12:00 前，至報名系統取得「報名專用碼」，填妥本申請書後連同應附證件資料傳真至 07-5252920，逾時(期)概不受理，請取一般考生身分繳費報名。 2. 請勿先行取得一般考生繳費帳號進行繳費，倘已繳交報名費用，將不受理申請。 3. 資料如於上班日上班時間內傳真者，可於2小時後持已取得之「報名專用碼」(其他時間傳真者，需於次一上班日方能處理)，於報名期限內上網登錄報名。如仍無法上網登錄時，請於報名截止前與本項考試秘書組(本校招生組)聯繫，聯絡電話 (07)5252000 轉2141~2148。 		

報考國立中山大學招生考試 國外學歷切結書

(列印報名完成後系統產生之「報名專用信封袋面」寄繳)

※寄繳前請先傳真至(07)5252920

申請報考系所(組)別	<input type="checkbox"/> 學士班 <input type="checkbox"/> 碩士班 <input type="checkbox"/> 碩士專班 <input type="checkbox"/> 博士班	網路報名 專用碼	
考生姓名	身 分 別	<input type="checkbox"/> 本國生(身分證字號：_____) <input type="checkbox"/> 外國生 <input type="checkbox"/> 僑民	
所持國外學歷(力) (填寫資料須與報名系統及所繳驗之學歷證件相同)	校 名：(中文) (英文) 學校所在國別：_____ 州別：_____ 系所別：_____ 學位別： <input type="checkbox"/> 學士學位(Bachelor's degree) <input type="checkbox"/> 碩士學位(Master's degree)		
切結事項	1. 本人所持國外學歷證件確為教育部認可，經駐外單位驗證屬實。 2. 本人取得學位規定之總學分數中，遠距教學課程未超過二分之一。 3. 本人保證於 錄取報到 時繳交以下資料正本： (1) 國外學歷證件及歷年成績證明、 (2) 前項文件經駐外單位驗證並加蓋驗證章戳文件、 (3) 國外學歷修業起訖期間之入出國主管機關核發之入出境記錄。 (具外國國籍或僑民，此項則免) 持非英語系國家之國外學歷證件及歷年成績單，需附上中文或英文譯本並經駐外單位驗證加蓋章戳或送我國地方法院或民間公證人辦理公證。 4. 若未如期繳交前述資料或經查證不符貴校報考條件，本人自願放棄入學資格，絕無異議。 <p style="text-align: right;">立書人 簽章：_____</p> <p style="text-align: right;">連 絡 電 話：_____</p> <p style="text-align: right;">年 月 日</p>		

玖·其他報名表件(附表三)

報考國立中山大學招生考試
港澳／大陸學歷(力)切結書

(列印報名完成後系統產生之「報名專用信封袋面」寄繳)

※寄繳前請先傳真至(07)5252920

<p>考生姓名</p>		<p>身分證字號</p>	
<p>申請報考系所(組)別</p>			
<p>所持 港澳／大陸 學歷(力) (填寫資料須 與報名系統及 所繳驗之學歷 證件相同)</p>	<p>校 名：_____</p> <p>學校所在地(含省、市、區及州、縣、市別)：</p> <p>系所別：</p> <p>學位別：<input type="checkbox"/>學士學位 <input type="checkbox"/>碩士學位</p> <p><input type="checkbox"/>其他學力(請詳述)：</p>		
<p>切結事項</p>	<p>1. 本人所持之港澳／大陸學歷(力)證件，確為教育部認可，符合教育部「大陸地區學歷採認辦法」及「香港澳門學歷檢覈及採認辦法」之規定，並經相關單位驗證屬實。</p> <p>2. 本人保證於錄取報到時，繳交上述辦法中規定檢覆單位採認完成之正式學歷(力)及成績證明文件，如未如期繳驗或經查證不符教育部相關法令規定及貴校報考資格，本人自願放棄錄取資格，絕無異議。</p> <p style="text-align: right;">立書人 簽章：_____</p> <p style="text-align: right;">連 絡 電 話：_____</p> <p style="text-align: right;">年 月 日</p>		

玖·其他報名表件(附表四)

報考國立中山大學招生考試
報名考生造字申請表(傳真辦理)

申請考生		身分證字號	
網路報名專用碼		網路報名流水號 (參閱報名網頁)	
報考系所(組)別	<input type="checkbox"/> 學系組 <input type="checkbox"/> 碩士班組 <input type="checkbox"/> 碩士專班組 <input type="checkbox"/> 博士班組		
聯絡方式	電話：(日) _____ (夜) _____ (行動) _____ Email: _____		
需造字資料	<input type="checkbox"/> 姓名：_____ 需造字：_____ <input type="checkbox"/> 監護人姓名：_____ 需造字：_____ <input type="checkbox"/> 地址：_____ 需造字：_____ <input type="checkbox"/> 其他：_____ 需造字：_____ ※請依實際需要造字項目勾記，需造之字務請以正楷填寫工整。		
注意事項	<ol style="list-style-type: none"> 個人資料有特殊字之考生，無論網頁是否能打出該字，請於報名登錄時先輸入為「*」替代(例如黃栢玆請輸入黃**)，以免影響後續上傳系統及試務作業。 報名登錄後請盡速填寫本表傳真處理(傳真號碼 07-5252920，高雄本地不需加區碼)，傳真完畢後不需來電確認。 應試時需檢驗應考證(甄試資格審核通知單)與身分證姓名是否核符，若印出仍有誤載，請盡速於考前與本校招生組 07-5252140 聯繫。 毋需造字之考生免填本表。常用難字如：「峯」、「羣」、「勳」、「碁」、「堃」、「綉」、「厝」、「邨」、「珉」、「嫫」、「玆」、「栢」、「麗」、「溫」、「玨」等。 		

玖·其他報名表件(附表五)

【本證明書得以機構在職證明取代，內容需包含以下各項目（申請報考系所別欄除外）】

(機構全銜) _____ 在職人員
報考國立中山大學招生考試服務年資證明書
(列印填寫後掃描上傳)

姓名		身分證 字 號	
申請報考 系所(組)別	<input type="checkbox"/> 碩士班 組 <input type="checkbox"/> 碩士專班 組 <input type="checkbox"/> 博士班 組		
現在職 服務機關	※如任職於私人機構，請加填營利事業統一編號	營利事業 統一編號	<上市櫃公司免填>
服務部門		職 稱	
地 址		公 司 電 話	
服務年資	自 年 月 日至 年 月 日，共計 年 月。		
<p>本服務機關保證上表各欄所填均屬事實，且該員月投保薪資不低於政府公告之最低薪資額規定。如查證不實，願負一切法律責任。</p> <p style="text-align: right;">服務機關及首長〔負責人〕印信處</p> <p style="text-align: right;">中華民國 年 月 日</p>			

- 說明：一、本證明書僅供服務年資證明之用，每份工作請填一張。
- 二、現職年資統一計算至入學年度註冊月之最後一日止。私人機構專職年資 非現職部份得以離職證明書(須載明在職起訖年月)或勞保局開立之「勞保投保年資證明」替代，不得以名片、服務證、聘書、契約書、薪資單、派令等替代。
- 三、兼職、工讀或以工時(鐘點)計算之資歷不得計入專職年資。
- 四、考生本人如為私人機構負責人請附營利事業稅籍證明(限本考試開始報名前半年內開立才有效)。
- 五、在職生(非在職專班生)錄取後，須於報到時繳交服務機構之「在職進修同意書」正本(格式不拘)。無法於報到日期繳交者，取消錄取資格，亦不得申請改為一般生身份。

玖·其他報名表件(附表六)

國立中山大學招生考試
身心障礙或因其他特殊情形考生考場服務申請表(傳真受理)

考生姓名		身分證號		性別	<input type="checkbox"/> 男 <input type="checkbox"/> 女
報考所組				行動電話	
<input type="checkbox"/> 視覺障礙 <input type="checkbox"/> 上肢重度障礙 <input type="checkbox"/> 其他功能性障礙或特殊情形(嚴重影響閱讀、書寫能力者): _____					

◎說明(請敘述考生狀況、診治時間及歷程)

<input type="checkbox"/> 屬永久性障礙或在6個月內仍無法改善者請勾選。

◎求學期間評量方式(請詳實勾選,可複選)

試題:	<input type="checkbox"/> 一般書面 <input type="checkbox"/> 書面放大__% <input type="checkbox"/> 點字 <input type="checkbox"/> 人工報讀 <input type="checkbox"/> 語音播放 <input type="checkbox"/> 電腦 <input type="checkbox"/> 其他__
作答:	<input type="checkbox"/> 一般紙筆 <input type="checkbox"/> 點字機 <input type="checkbox"/> 口語 <input type="checkbox"/> 電腦 <input type="checkbox"/> 旁人協助或解釋 <input type="checkbox"/> 其他_____
場地:	<input type="checkbox"/> 一般教室 <input type="checkbox"/> 單獨作答 <input type="checkbox"/> 小組作答 <input type="checkbox"/> 其他_____
時間:	<input type="checkbox"/> 一般時間 <input type="checkbox"/> 提早__分鐘入場 <input type="checkbox"/> 增加休息次數 <input type="checkbox"/> 增加施測次數 <input type="checkbox"/> 延長考試時間(<input type="checkbox"/> 各科均延長__分鐘 <input type="checkbox"/> 部分考科:_____延長__分鐘)
輔具:	<input type="checkbox"/> 特殊桌椅 <input type="checkbox"/> 點字機 <input type="checkbox"/> 盲用電腦 <input type="checkbox"/> 檯燈 <input type="checkbox"/> 放大鏡 <input type="checkbox"/> 擴視機 <input type="checkbox"/> 其他_____

◎申請提供服務(請說明原因及需求;第2、3項服務至遲須於考前3天申請)

1. <input type="checkbox"/> 提早5分鐘進入試場準備:
2. <input type="checkbox"/> 延長應考時間_____分(至多20分鐘):
3. <input type="checkbox"/> 提供放大為A3之試題:
4. <input type="checkbox"/> 特殊桌椅:

考生簽名: _____ 年 月 日

----- (請附繳【身心障礙證明】或【診斷證明】) -----

※請至衛生署認定之醫學中心或區域醫院或地區教學醫院,與考生障礙類別相關之醫療科別,檢查影響考生考試之各項閱讀、書寫及移動等能力。例如:視障考生至眼科檢查「視覺功能」,肢障考生至復健科、神經科檢查「慣用手」、「書寫表現」等肢體功能,學習障礙、精神障礙、自閉症等考生至(青少年兒童)精神科、心智科檢查「精神功能」。

※本表由考生填妥後請連同相關資料傳真07-5252920,相關問題請洽本校招生組,電話07-5252000轉2141。

國立中山大學招生考試
身心障礙考生應考申請表：診斷證明書
 (傳真受理)

(本校招生組填寫)
 障別：視障肢障他障
 編號：

※請至衛生署認定之醫學中心或區域醫院或地區教學醫院，與考生障礙類別相關之醫療科別，檢查影響考生考試之各項閱讀、書寫及移動等能力。例如：視障考生至眼科檢查「視覺功能」，肢障考生至復健科、神經科檢查「慣用手」、「書寫表現」等肢體功能，學習障礙、精神障礙、自閉症等考生至(青少年兒童)精神科、心智科檢查「精神功能」。檢查事項如有疑義，請先向本校招生組洽詢，電話07-5252000轉2141。

考生姓名		性 別	<input type="checkbox"/> 男 <input type="checkbox"/> 女
身分證號		電 話	()
應診醫院			
應診科別		應診日期	年 月 日

(以下請醫師詳實填寫)

診 斷	
病 情	
請詳述。如病情屬永久性障礙或在6個月內仍無法改善者，務請註明。	<input type="checkbox"/> 病情屬永久性障礙或在6個月內仍無法改善者。

類別說明：(下列各項有勾選部分敬請主治醫師逐項簽章)

<p>1.視覺功能 <input type="checkbox"/>正常 <input type="checkbox"/>有障礙 【醫師簽章】【以下可複選，以矯正視力為準】</p> <p>_____ 眼球震顫</p> <p>_____ 重度障礙： <input type="checkbox"/>A.兩眼視力優眼在0.01(不含)以下者。 <input type="checkbox"/>B.優眼自動視野計中心30度程式檢查，平均缺損大於20DB(不含)者。</p> <p>_____ 中度障礙： <input type="checkbox"/>A.兩眼視力優眼在0.1(不含)以下者。 <input type="checkbox"/>B.優眼自動視野計中心30度程式檢查，平均缺損大於15DB(不含)者。 <input type="checkbox"/>C.單眼全盲(無光覺)而另眼視力在0.2(不含)以下者。</p> <p>_____ 輕度障礙： <input type="checkbox"/>A.兩眼視力優眼在0.1(含)至0.2(含)者 <input type="checkbox"/>B.兩眼視野各為20度以內者。 <input type="checkbox"/>C.優眼自動視野計中心30度程式檢查，平均缺損大於10DB(不含)者。 <input type="checkbox"/>D.單眼全盲(無光覺)而另眼視力在0.2(含)至0.4(不含)者。</p> <p>_____ 其他(請註明) _____</p>	<p>2.慣用手 <input type="checkbox"/>右手 <input type="checkbox"/>左手</p> <p>3.書寫表現 <input type="checkbox"/>正常 <input type="checkbox"/>有障礙 【醫師簽章】【以下可複選】</p> <p>_____ <input type="checkbox"/>寫字慢 書寫速度：_____字/分</p> <p>_____ <input type="checkbox"/>準確度差</p> <p>_____ <input type="checkbox"/>可讀性差</p> <p>上肢功能</p> <p>_____ <input type="checkbox"/>抓握力氣差</p> <p>_____ <input type="checkbox"/>雙手協調度差</p> <p>_____ <input type="checkbox"/>上臂位移控制差</p> <p>_____ <input type="checkbox"/>其他(請註明)</p> <p>_____ .</p>
--	--

<p style="text-align: center;">類別說明</p> <p style="text-align: center;">(下列各項有勾選部分敬請主治醫師逐項簽章)</p>	<p style="text-align: right;">(本校招生組填寫)</p> <p>障別：<input type="checkbox"/>視障<input type="checkbox"/>肢障<input type="checkbox"/>他障</p> <p>編號：</p>
<p>4.坐姿平衡功能 <input type="checkbox"/>正常 <input type="checkbox"/>有障礙</p> <p>【醫師簽章】 【可複選】</p> <p>_____ <input type="checkbox"/>頭部控制不好</p> <p>_____ <input type="checkbox"/>坐不穩</p> <p>_____ <input type="checkbox"/>無法自行坐下或站起</p> <p>_____ <input type="checkbox"/>姿勢異常</p> <p>_____ <input type="checkbox"/>書寫時會使姿勢控制不好</p> <p>_____ <input type="checkbox"/>主軀幹控制不好</p> <p>_____ <input type="checkbox"/>骨盆穩定度差</p> <p>_____ <input type="checkbox"/>下肢緊張不穩</p> <p>_____ <input type="checkbox"/>需定時變化姿勢，無法久坐</p> <p>_____ <input type="checkbox"/>無法坐</p> <p>_____ <input type="checkbox"/>其他(請註明)</p> <p>5.移位功能 <input type="checkbox"/>正常 <input type="checkbox"/>有障礙</p> <p>【醫師簽章】 【可複選】</p> <p>_____ <input type="checkbox"/>上下樓梯需協助</p> <p>_____ <input type="checkbox"/>需用輔具才能行走</p> <p>_____ <input type="checkbox"/>需用輪椅才能移位</p> <p>_____ <input type="checkbox"/>由站到坐需協助</p> <p>_____ <input type="checkbox"/>移位速度慢</p> <p>_____ <input type="checkbox"/>其他(請註明)</p> <p>6.聽覺功能 <input type="checkbox"/>正常 <input type="checkbox"/>有障礙</p> <p>【醫師簽章】 【可複選】</p> <p>_____ <input type="checkbox"/>優耳聽力損失在55分貝以上</p> <p>_____ <input type="checkbox"/>其他(請註明)</p>	<p>7.精神功能 <input type="checkbox"/>正常 <input type="checkbox"/>有障礙</p> <p>【醫師簽章】 【可複選】</p> <p>(1)思考</p> <p>_____ <input type="checkbox"/>閱讀理解障礙</p> <p>_____ <input type="checkbox"/>其他思考流程功能障礙</p> <p>(請說明：_____)</p> <p>(2)注意力</p> <p>_____ <input type="checkbox"/>注意力持續功能障礙</p> <p>_____ <input type="checkbox"/>注意力轉換功能障礙</p> <p>_____ <input type="checkbox"/>注意力集中功能障礙(易分心)</p> <p>(請說明：_____)</p> <p>(3)情緒</p> <p>_____ <input type="checkbox"/>有顯著焦慮畏懼症狀</p> <p>_____ <input type="checkbox"/>有顯著憂慮症狀</p> <p>_____ <input type="checkbox"/>有顯著調節障礙</p> <p>(請說明：_____)</p> <p>(4)行為</p> <p>_____ <input type="checkbox"/>有顯著強迫症狀</p> <p>_____ <input type="checkbox"/>有顯著衝動控制症狀</p> <p>_____ <input type="checkbox"/>有顯著固著行為</p> <p>_____ <input type="checkbox"/>有顯著其他干擾行為</p> <p>(請說明：_____)</p> <p>(5)溝通</p> <p>_____ <input type="checkbox"/>口語理解功能障礙</p> <p>_____ <input type="checkbox"/>口語表達功能障礙</p> <p>(請說明：_____)</p>
<p style="text-align: center;">以上經本院醫師診斷屬實，特予證明</p> <p>院長：</p> <p>中華民國 _____ 年 _____ 月 _____ 日 (需加蓋醫院關防及院長章，方具效力)</p>	

玖·其他報名表件(附表七)

報考國立中山大學招生考試 以入學大學同等學力認定標準第六條資格報考切結書

(列印報名完成後系統產生之「報名專用信封袋面」寄繳)

※寄繳前請先傳真至(07)5252920

申請報考班別		報名流水號		
考生姓名		連絡電話		
資格條件 (務必勾選)	<input type="checkbox"/> 曾於大學校院擔任專業技術人員 <input type="checkbox"/> 曾於專科學校或高級中等學校擔任專業及技術教師 ※若不屬於任何一項則不需填寫此表。			
報名檢附資料 (簡章規定) 請以切結書(正本)為封面，依序裝訂成冊一式兩份(影本)寄繳	1. 本切結書	請列印親筆簽名傳真後寄繳。		
	2. 學歷(力)證件	最高學歷(力)相關資料。		
	3. 工作經歷(含年資)證明	服務(專職)年資證明文件。		
	4. 系所規定審查資料	詳見系所簡章規定。		
	5. 攻讀碩士學位計畫書	格式不拘。		
切結事項	<p>本人報考資格條件，若經查證不符合或未經貴校招生委員會審議通過，本人自願放棄錄取及入學資格且不得要求退還報名費，絕無異議。</p> <p style="text-align: center;">立書人 簽章：</p> <p style="text-align: right;">年 月 日</p>			
報考資格 審查	本項考試報名組 初核	招生系所委員會 複核	跨院系所小組 複審	校招生委員會 審議
	<input type="checkbox"/> 通過 <input type="checkbox"/> 不通過：	<input type="checkbox"/> 通過 <input type="checkbox"/> 不通過：	<input type="checkbox"/> 通過 <input type="checkbox"/> 不通過：	<input type="checkbox"/> 通過 <input type="checkbox"/> 不通過：

拾·招生常見問答集

如何獲知中山大學的招生訊息？	
請參閱本校首頁(http://www.nsysu.edu.tw)/招生資訊。	
如何查詢碩士班暨碩士在職專班招生考試考場？	
本校於筆試前三天將於首頁及教務處招生最新消息公告試場分配表；參加面試者請於前三天上報考系所網頁查詢相關資訊，系所連絡方式詳見簡章。	
境 外 生	境外生之入學管道？
	<p>僑生：</p> <ul style="list-style-type: none"> ◎海外聯招會 聯絡方式：886-49-2910900，E-mail：overseas@ncnu.edu.tw 網頁：http://www.overseas.ncnu.edu.tw ◎中華民國僑務委員會 聯絡方式：886-2-23272600，E-mail：ocacss@ocac.gov.tw 僑生服務專區網頁：https://www.ocac.gov.tw/OCAC/Pages/List.aspx?nodeid=13 ◎本校國際事務處(僑生服務窗口) 聯絡方式：886-7-5252000 轉 2241，E-mail：yap@mail.nsysu.edu.tw 網頁：http://oia.nsysu.edu.tw
	<p>外國學生：依本校「外國學生入學規定」辦理</p> <ul style="list-style-type: none"> ◎本校國際事務處(外國學生服務窗口) 聯絡方式：886-7-5252000 轉 2242，E-mail：oia_degree@mail.nsysu.edu.tw 網頁：http://oia.nsysu.edu.tw/files/11-1328-16401.php?Lang=en
<p>陸生：</p> <ul style="list-style-type: none"> ◎陸生聯招會 聯絡方式：886-6-2435163，E-mail：rusen@stust.edu.tw 網頁：http://rusen.stust.edu.tw/ ◎中華民國行政院大陸委員會 聯絡方式：886-2-2397-5589 陸生來臺就學專區： https://www.mac.gov.tw/Content_List.aspx?n=769ACA0A9CA10DF0 ◎本校國際事務處(陸生服務窗口) 聯絡方式：886-7-5252000 轉 2244，E-mail：oia.degree2@mail.nsysu.edu.tw 	
簡 章	網路報名要購買簡章嗎？
	本校各項招生考試不販售紙本簡章，簡章至遲於報名前 20 日上網公告，免費提供考生瀏覽與下載列印（本校首頁/招生資訊/招生簡章查詢系統）。當年度招生簡章公告前，請參考前一學年度之簡章電子檔。
取 號	取號時就已填寫個人基本資料，代表報考成功？
	<p>取號時雖已填寫個人基本資料，但尚未取得流水碼(報考學年度+5碼)，報名沒有成功！</p> <p>本校各項考試資訊皆以 E-mail 方式聯絡，故取號時即需填寫；考生需繼續後續報名步驟(繳費、上傳照片、登錄資料等)取得流水碼方為完成。</p>

	<p>欲報考兩系所(組)以上，該如何取號？</p> <p>一組報名專用碼限報考一系所(組)，欲報考兩系所組以上則須另取一組號，限以考生本人資料取號，不得由他人代取。</p> <p>不小心取得多組號碼怎麼辦？</p> <p>選擇您欲報考之系所組號碼進行報名即可，多取的號碼不須理會。</p> <p>取號後是否可改報其他系所組？</p> <p>一、未繳費：重新取得欲報考系所組的號碼進行繳費報名即可，原本那組不需理會。 二、已繳費未完成報名：重新取得欲報考系所組的號碼進行繳費報名，原本已繳費這組號碼請於應考證(甄試資格審核通知單)開放列印後 7 日內(含假日)至報名系統申請退費。 三、已繳費且完成報名取得流水碼：重新取得欲報考系所組的號碼進行繳費報名，原本已繳費這組號碼因已進入報名審核程序，除非報考資格審核不符，否則不予退費。</p>
繳費	<p>報名費繳費方式？</p> <p>考生至報名網頁取得『報名費繳費帳號』後，</p> <p>一、請至土地銀行各分行臨櫃填寫存款類存款憑條(範例詳見簡章)繳費，請提醒行員即時入帳，至遲 4 小時即可於網路報名系統開放時間內上網登錄報名資料。 二、以 ATM 轉帳繳款(土地銀行代碼 005)輸入金額與簡章規定不符時，將無法完成轉帳，請確認所持金融卡具轉帳功能並留意是否扣款成功，完成後留存收據。繳費 1 小時後，即可於網路報名系統開放時間內上網登錄報名資料。 三、以信用卡繳費每筆交易需自付 30 元銀行手續費，步驟圖示詳見下方圖示。 *請務必於報名登錄截止前完成繳費，以免因入帳不及而無法上網完成報名。</p> <p>如何得知複(面)試報名費繳費帳號及如何繳費？</p> <p>◎碩士班甄試：複試繳費帳號列於本校首頁/招生資訊/招生考試報名系統/碩士班甄試/已完成報名登錄者查詢。 ◎碩士班暨碩士在職專班：面試繳費帳號列於第一階段放榜後寄出之面試通知。 *因信用卡入帳時程較長，為免影響權益，此階段僅限 ATM 及臨櫃繳款，請考生務必於面試前完成繳款。</p> <p>如何申請報名費免繳？</p> <p>低收入戶、中低收入戶、新住民及特殊境遇家庭學生方可申請，請填寫附表一辦理。</p>
上傳照片及資料	<p>證件照上傳失敗怎麼辦？</p> <p>請使用近兩年脫帽證件用相片檔案，如身分證、近期畢業照。 上傳前，請先確認照片尺寸及解析度是否符合規定(參閱照片上傳系統內之說明)，照片修改方式請參考照片上傳管理系統之操作說明。請使用 IES.0 以上之瀏覽器，勿使用 Google 瀏覽器！若仍無法上傳，請將照片原始檔 mail 至考生服務信箱，待本校招生組上傳完成 mail 回覆後再繼續報名步驟。</p> <p>網路報名是否需寄出報名表及相關資料？</p> <p>自 103 學年度起，本校招生考試採網路上傳方式收件，除博士班相當論文審查申請表、切結書及彌封後之推薦信等需列印專用袋面寄繳外，其他備審資料或學經歷證明資料，請以電子檔(附檔名小寫.pdf)上傳。</p>

	<p>資料無法上傳怎麼辦？</p> <p>至報名系統/已完成報名登錄者查詢/列印「報名專用信封袋面」黏貼於 A4(以上)規格信封袋，將資料裝袋後交寄；交寄後兩日可至「已完成報名登錄者查詢」頁面確認收件狀態。惟本校採線上審查作業，寄繳書面資料或未寄繳(未上傳)資料之考生放榜後不得要求重(補)審或提供評分等有關資料，請自行斟酌。</p> <p>報考兩系所(組)以上時，相關上傳資料也要分開上傳或寄繳？</p> <p>報考兩系所(組)時，應上傳資料請分開上傳或寄繳。</p> <p>考生報考學校之歷年成績單上已有名次證明，若系所要求要歷年成績單跟名次證明是否需另外申請名次證明？</p> <p>歷年成績單跟名次證明使用就讀學校提供之表單即可。</p> <p>是否可更改已上傳之資料？</p> <p>報名補登資料截止前，皆可登入上傳系統重複上傳覆蓋舊檔。</p> <p>系所學程的上傳資料規定欄位有「其他有助審查之相關資料」，但考生有多個檔案，只有一個欄位該如何處理？</p> <p>請將多個 pdf 檔合併成一個檔案上傳，或可改以紙本郵寄。</p> <p>點選「報名及審查資料上傳」或「檔案上傳」時出現錯誤訊息怎麼辦？</p> <p>請先確認個人資料是否有特殊字?若有，請 mail 至考生服務信箱反應或來電告知，再傳真造字申請表。</p> <p>登入上傳系統點選「檔案上傳」畫面卻沒有反應？</p> <p>請關閉網頁瀏覽器之「封鎖快顯視窗」功能，檔案上傳視窗即可跳出。</p>
<p>學歷（含同等學力）</p>	<p>報考學歷（力）如何選填？</p> <p>報考時學歷(力)項目限擇一填具，錄取入學時，須提出與報名時填具資料相符之學歷（力）證件方得入學（報名時請審慎填具）。</p> <p>報考學歷(力)『畢業』項目指已持有一般報考資格之學位證書，『應屆畢業』指將於報考學年度入學前可畢業取得具一般報考資格之學位證書；同等學力報考者請參閱簡章「入學大學同等學力認定標準」規定填具。</p> <p>今年大四的學生，學歷欄要怎麼填寫？算是畢業還是肄業？</p> <p>請選擇「學士班應屆畢業」並填寫報考學年度 6 月畢業；若是大四上學期即可畢業，請填寫報考學年度 1 月畢業。</p> <p>持國外/港澳/大陸學歷如何報考？</p> <p>報考時請上傳學歷（力）證件並填寫寄繳附表二或三之正本；入學時應依切結書規定繳交相關資料方得入學。各項資訊以報考學年度該項考試簡章所載為準。</p> <p>有關同等學歷（力）離校年數之計算，其標準為何？</p> <p>有關離校年數之計算，自修業證明書所載截止日期起算至報考當學年度註冊截止日為止；專業訓練及從事相關工作年數之計算，以專業訓練或相關工作之證明上所載開始日期起算至報考當學年度註冊截止日為止。各項資訊以報考學年度該項考試簡章所載為準。</p>

工作年資	在職生年資如何計算？
	依考生所附之服務年資證明書所載日期計算(格式可參考附表五)，原則上秋季班計算至報考學年度之9月30日，春季班計算至2月28日止。兵役年資是否可計入依各系所(組)之規定。各項資訊以報考學年度該項考試簡章所載為準。 一、碩士班在職生：年資計算自取得大學學歷(含同等學力)後起算。 二、碩士在職專班：在學期間之正職年資皆可列入計算。
	現役軍人可否報考本校各項招生考試？
	應自行斟酌是否能於本學年度入學，依簡章規定，現役軍人不得以前述身分為由，申請保留入學資格。各項資訊以報考學年度該項考試簡章所載為準。
寄繳資料	如何判別是否需寄繳資料？
	一、推薦信：視系所是否要求。 二、切結書：視報考學歷而定，以下學歷始須寄繳，其他則免： (一)持國外學歷報考，須寄繳國外學歷切結書。 (二)持港澳/大陸學歷報考，須寄繳港澳/大陸學歷切結書。 (三)以同等學力第六條報考(曾於大學校院擔任專業技術人員、曾於專科學校或高級中等學校擔任專業及技術教師)，須寄繳入學大學同等學力認定標準第六條資格報考切結書。 (四)以同等學力第七條報考(專業領域卓有成就)，須寄繳入學大學同等學力認定標準第七條資格報考切結書。 三、系所規定之備審資料：皆以上傳電子檔方式繳交，若無法上傳時可改以紙本寄繳(惟會否影響資料評分請考生自行斟酌)。 凡寄繳件或親自送交件，皆請列印報名專用信封袋面黏貼於信封袋上，將資料裝袋後寄繳。
變更資料	報名後如何變更報名登錄之連絡地址？
	◎放榜前修改：可利用報名系統網頁修改通訊地址及 e-mail 等資料。 ◎放榜後修改：錄取生變更個人聯絡資料，請依錄取通知內相關說明辦理；或逕與本校註冊組或錄取系所聯繫。
	上網列印之應考證(或甄試資格審核通知單)資料有誤時？
	本校不另寄發，考生應於考前上網列印，如發現姓名誤植或亂碼、或需修改通訊地址時，請印出手寫修改簽名，傳真至 (07)5252920 並來電確認。
成績單	一直未收到成績單或錄取通知單，怎麼辦？
	本校與郵局合作採 E-post 電子郵遞方式，郵件一律由臺北郵政總局以平信寄出，若考生地址較為偏遠須等候 3-4 天。 放榜後可於開放成績單補印時間內，至本校首頁→招生資訊→成績單補印(含錄取結果)列印。列印之成績單與寄出之版面一致。
複查	如何申請複查？
	考生對考試成績有疑義，可於複查申請期間至本校首頁/招生資訊/複查申請，倘重複繳費或未於期限內登錄複查資料並完成繳款者，視同未完成複查申請，不予複查亦不予退費。
報	正取生何時報到?需準備什麼資料?

到 遞 補	◎碩士班甄試：第一階段依系所寄出之錄取通知單內規定辦理報到，待碩士班考試入學放榜後，再依本校註冊組寄出之通知辦理確認入學。 ◎碩博士班暨碩士在職專班：報到日期詳見簡章，需準備之資料詳見成績通知單。
	如何知道有沒有備上?需準備什麼資料?
	錄取本校之正備取生均可參考本校首頁/招生資訊/報到查詢，確切資訊仍以系所通知為準，需準備之資料詳見成績通知單說明。正取生報到截止後，由系所陸續通知遞補，備取生應隨時留意電話、信箱或系所網頁公告訊息，未於規定期間完成遞補者，視同放棄入學資格。
	報到日期考生本人不克前往，可請人代理報到嗎? 可至本校首頁→行政單位→教務處→分類清單(表單下載)→學籍相關文件(在校生)→委託書項下載或洽本校註冊組(07)5252000 轉 2121。
入 學	新生是否有分配宿舍? 本校宿舍分配研究生按分區及研究生住宿申請人數統一抽籤分配，大學部學生依住宿申請分配，原則上大、二保證住宿(碩博士新生請逕洽宿舍服務中心)，惟住宿床位不足時，需依序分配。 詳洽本校宿舍服務中心，聯絡電話(07)5252000 轉 5937，網址：本校首頁/行政專區/學生事務處/宿服中心。
	是否提供獎學金? 本校獎學金資訊可由本校首頁/招生資訊/獎學金查詢；或至本校首頁/行政專區/學生事務處/生輔組，亦可洽詢生活輔導組承辦人(分機 2906)。
	如何抵達本校? 本校地址在高雄市鼓山區蓮海路 70 號，請參閱簡章附錄。
交 通	

信用卡繳費流程

一般生於取號時選擇”信用卡繳費”，取得網路專用碼後即可點選「信用卡線上繳費」進入線上付款畫面如下：

持卡人應注意事項：

- 本校線上信用卡收款係透過網際威信公司付款開通，採用銀行專用的 HiTRUST SSL 128 位元傳輸加密封包安全保護機制—具不可否認性、保證每一筆交易 100% 的安全性。但請持卡人確認**該張信用卡發卡銀行**是否使用「3D 認證碼」，若發卡銀行規定使用**3D 驗證碼**交易而持卡人未向發卡銀行申請而未登錄**3D 驗證碼**，則發卡銀行會自動線上拒絕授權。
- 網路刷卡交易失敗主要原因：(網路刷卡會告知持卡人交易失敗原因)
 - 操作不當或登錄錯誤帳號及密碼。
 - 有效期間已過。
 - 超過使用信用額度。
 - ※因 3D 驗證碼錯誤而失敗，請聯絡發卡銀行並取得 3D 驗證碼後，再行完成網路交易。
 - 使用者之電腦 Web browser 型式及其安全等級設定，可能導致 3D 驗證之視窗被阻擋而不能出現。
- ※您因**3D 驗證碼**交易失敗，請向發卡銀行諮詢失敗原因或取得**3D 驗證碼**再行完成網路交易。
- 國外信用卡公司(個人卡、企業卡)對於海外網路刷卡交易，因安全性考量會有較多限制，若刷卡無法成功者，請務必向發卡銀行諮詢失敗原因。
- 若您**無法順利完成**網路信用卡付款交易，**請重新取號選擇 ATM 或臨櫃繳費。**

您的網路報名專用碼-信用卡繳費序號:

請確認您的付款資料，確認後將導入銀行端進行後續作業。

經信用卡公司授權成功後，若欲退費，請洽 台端報名款別業務單位。

將依簡章退費規定辦理。

Please check your payment record, and we will proceed to the next step of procedures upon review and confirmation. To obtain a refund after the credit card has been successfully authorized, please contact the organizer with your original card.

付款類別(Pay Type)	教務處/ 考試別
您的付款金額(Amount)	依報名費再加上手續費 30 元




收單銀行/Acquiring Bank : HSBC

※ 歡迎光臨 國立中山大學 商店消費
 地址：804 高雄市鼓山區蓮海路 70 號
 電話：07-525-2000 # 2328 傳真：07-525-2320
 網址：http://www.nsysu.edu.tw/ E-Mail：atm2328@mail.nsysu.edu.tw
 您採用網際威信Hitrustpay網路

• 訂單編號 Order Number	11057	系統產生
• 訂單簡述 Order Description	教務處/ 考試別	
• 交易金額 Purchase Amount	TWDS	依報名費再加上手續費 30 元
• 信用卡號 Credit Card Number	[] - [] - [] - []	
• 有效月年 Expire Date	01 月/Month	2014 年/Year
• 請輸入檢核碼 Please enter validate code	[] (請輸入右方圖形顯示之英數字)	

我們接受的信用卡品牌
We Accept





全球安全網站認證標章

本交易資料傳送過程將透過網際威信Veri Sign 128位元SSL伺服器憑證進行全程資料安全加密，確保您個人資料安全無虞。
 All information input by you and transmitted to our site is protected by an encryption using VeriSign Secure Sockets Layer Technology (SSL). SSL encrypts your information before it is transmitted to us.

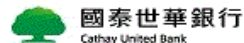
輸入網路 刷卡密碼 或 3D 驗證碼 (需事先向發卡銀行完成申請)



請輸入您的 VISA 驗證 密碼。

特約商店： National SunYat-Sen Univ
 交易金額： TWD 200.00
 交易日期： 2006/03/09
 卡號： XXXX XXXX XXXX 1800
 個人訊息： []

密碼： []
 若您忘記了密碼可按這裡



請輸入您的 MasterCard® SecureCode™ 密碼。

特約商店： National SunYat-Sen
 交易金額： 報名費+30 元銀行手續費
 交易日期： []
 卡號： XXXX XXXX XXXX 1602

請選擇認證密碼種類：
 3D 認證密碼
 動態認證密碼

SecureCode™ 密碼 []

注意事項:

1. 已完成註冊設定認證密碼之客戶可直接輸入認證密碼
2. 忘記密碼或未完成註冊之客戶，請點選動態認證密碼後，按取『取得認證密碼』按鍵，本行將於一到二分鐘內以簡訊傳送交易認證密碼。
3. 若您無法完成交易或是未收到認證密碼，請與客服中心聯絡，電話(02)2383-1000。

此頁之資訊將不會對特約商店公佈

或

刷卡成功後，將出現以下畫面：

刷卡成功，資料如下：

網路專用碼-信用卡繳費序號	系統產生
繳款金額	報名費+30 元銀行手續費
授權碼	系統產生
交易時間	系統產生

請列印此頁留存

結束

若取號後未能立即完成繳費，請至取號系統→查詢取得之帳號→輸入身分證字號→出現此另開視窗，亦可由此點選進入線上繳費畫面

歡迎使用國立中山大學 考試別 報名系統

您取得之報名專用碼及繳費帳號如下：

網路報名專用碼：
報考系所組：.....
銀行代號：005
報名費繳費帳號：

網路報名專用碼： 您取得之號碼

報考系所組
報名費+30 元銀行手續費

信用卡線上繳費

報名登錄開放時間

《請務必上網完成報名登錄》

將查詢結果寄至email信箱

補登期間內始欲線上繳費者，請至報名系統→補登報名資料→個人報名進度清單→點選「信用卡線上繳費」即可進入線上付款畫面。

個人報名進度清單

※ 報考生倘有報考相關問題，請務必於報名登錄截止前e-mail或來電詢問，截止後不得以任何理由要求補救；如有報名成功與否之爭議，概以報名系統之「個人報名進度清單」所列各項紀錄為依據。

※ 報名登錄截止後，於審核期間如有問題，本校概以考生報名登錄之e-mail聯絡，考生應隨時留意，如未即時回覆或處理，致「未通過報考資格審核」，影響應試權益，責任自負。

報名手續 (請點選)		報名進度
1	上網取得繳費帳號及報名專用碼	報名專用碼：) 報考系所組別 (CSEMBA)
	免繳報名費申請	取號之身份不符合免繳報名費資格
2	繳費入帳	【尚未完成繳費】如繳費2天以上，請洽發卡銀行 <p style="text-align: center;">信用卡線上繳費</p>
3	考生照片上傳 (含補上傳)	尚無法上傳，請先行繳費

國立中山大學學生逕修讀博士學位作業規定

95.10.5 第109 教務會議修正通過
95.10.23 校長核定
99.12.13 第126 教務會議修正通過
105.10.12 第149 次教務會議修正通過
106.12.11 第154 次教務會議修正通過

- 第一條 本作業規定依據大學法第二十三條第四項及教育部頒「學生逕修讀博士學位辦法」訂定之。
- 第二條 本校學士班應屆畢業在學生及修業一學期以上碩士班（含在職專班）在學研究生，成績優異，合於下列標準之一者，得申請逕修讀博士學位。
- 一、學士班應屆畢業生
- （一）修業期間學業成績總平均排名在該系該班前10%以內，具研究潛力者；
- （二）其他特殊情形經擬逕修讀博士學位之系、所、學位學程評定為成績優異，具研究潛力者。
- 二、碩士班（含在職專班）研究生
- （一）修業期間學業成績總平均排名在該碩士班（含在職專班）前三分之一以內，具研究潛力者；
- （二）其他特殊情形經擬逕修讀博士學位之系、所、學位學程評定為成績優異，具研究潛力者。
- 第三條 各系、所、學位學程每學年逕修讀博士學位之名額，以該系、所、學位學程當學年度教育部核定博士班招生名額百分之四十為限**（如遇小數點得全部進位），並得於學院內流用。但各系、所、學位學程之核定招生名額不得全數以逕修讀博士學位方式錄取。**
- 前項名額應包含於當學年度教育部核定學校招生總量內。
- 第四條 學士班應屆畢業生申請逕修讀博士學位於每年十月間受理；碩士班（含在職專班）研究生申請逕修讀博士學位，於每年寒、暑假期間受理。
- 確定申請日期規定於行事曆。
- 第五條 申請逕修讀博士班學位之學生，應於規定申請時間內，檢具下列各項資料向擬逕修讀博士學位之系、所、學位學程提出申請：
- （一）申請書一份。
- （二）學士班歷年成績單或碩士班（含在職專班）歷年成績單一份。
- （三）原就讀或相關系、所、學位學程副教授以上二人推薦書各一份。
- （四）系、所、學位學程指定繳交之資料。
- 以上資料，經各系務、所務、學位學程相關會議審查，連同會議紀錄彙送教務處，簽請校長核定後，通過者始得逕修讀博士學位。
- 第六條 獲准逕修讀博士學位之學生，自核准學年度起，即為本校博士班一年級新生；入學後之修業規定，悉依各系、所、學位學程規定辦理。
- 第七條 獲准逕修讀博士學位之學士班應屆畢業生，須於當學年度取得學士學位，並於次學年度就讀博士班，不得保留入學資格。
- 前項學生為成績優異提前一學期畢業者，得於取得學士學位之次學期入學就讀博士班。
- 第八條 逕修讀博士學位之學生，因故中止修讀博士學位或未通過博士學位候選人資格考核，經系、所、學位學程相關會議通過，簽請校長核定後，得轉入(回)碩士班（含在職專班）就讀。
- 轉入(回)碩士班（含在職專班）後，不得再申請逕修讀博士學位。
- 前項學生依規定修畢碩士班（含在職專班）應修課程，提出論文，經碩士學位考試委員會考試通過者，授予碩士學位；其在博士班修業時間不併入碩士班（含在職專班）最高修業年限核計。
- 第九條 逕修讀博士學位之學生，通過博士學位候選人資格考核，但未通過博士學位考試，其博士學位論文經博士學位考試委員會認定合於碩士學位標準者，得授予現修讀系、所、學位學程之碩士學位。
- 第十條 申請逕修讀博士學位之碩士班（含在職專班）研究生不得參與碩士學位考試，若同時通過碩士學位考試及獲准逕修讀博士學位，則取消其逕修讀博士學位之入學資格。
- 第十一條 本作業規定經教務會議通過，簽請校長核定後實施，修正時亦同。

本表格僅供參考，正式版本以各錄取系所提供為準。

國立中山大學_____學年度_____招生考試報到意願書

考生姓名		錄取系所學程 組 別	
甄試編號 (應考證號碼)		身分證號碼	
<p><input type="checkbox"/>本人願意就讀</p> <p><input type="checkbox"/>本人因_____自願放棄錄取資格</p> <p>參考原因：<input type="checkbox"/>學/碩士班無法畢業 <input type="checkbox"/>考上他校(報到學校：_____系所)</p> <p><input type="checkbox"/>興趣不合(師資、研究領域)<input type="checkbox"/>出國進修 <input type="checkbox"/>服兵役 <input type="checkbox"/>就業</p> <p><input type="checkbox"/>無法兼顧工作 <input type="checkbox"/>經濟因素 <input type="checkbox"/>地域因素(離家太遠)</p> <p><input type="checkbox"/>健康因素 <input type="checkbox"/>家人反對 <input type="checkbox"/>其他：_____。</p> <p>特此聲明。</p> <p>此 致</p> <p>國立中山大學碩博士班招生委員會</p>			
考 生 親 自 簽 名	聯絡電話：_____ 日期：_____年_____月_____日		

- 注意事項：1、請填妥本報到意願書後，於_____年_____月_____日前以限時掛號郵寄(以郵戳為憑)至錄取碩士班，逾期自願放棄錄取資格論，不得以任何理由要求補救措施。
- 2、本報到意願書請先傳真至07-_____, 正本仍請於上述報到期限內郵寄。
聲明放棄報到手續完成後，不得以任何理由撤回，請考生及家長慎重考慮。
- 3、聯絡電話：07-5252000 轉_____。

國立中山大學校區地圖

804 高雄市鼓山區蓮海路70號
www.nsysu.edu.tw



崗哨	汽車停車場	機車停車場
餐廳	書(禮品)店	郵局
保健中心	海水浴場	登山步道

- | | | |
|-------------|----------------|---------------|
| 行政單位 | | 運動場所 |
| 1 行政大樓 | 14 材料大樓 | 27 操場(排球、籃球場) |
| 2 圖資大樓 | 15 環工大樓 | 28 游泳池 |
| 3 逸仙館 | 16 電資大樓 | 29 網球場 |
| 4 體育館 | 17 綜合大樓(通識中心) | 30 棒壘球場 |
| 5 學生活動中心 | 18 海工館 | 31 溜冰場 |
| 6 國際研究大樓 | 19 海洋科學學院 | |
| 教學單位 | 20 海洋資源館 | 景觀設施 |
| 7 社會科學院 | 21 藝術大樓 | 32 國父及蔣公銅像 |
| 8 管理學院 | 22 文學院 | 33 蔣公行館 |
| 9 理學院 | 宿舍 | 34 幼稚園 |
| 10 工學院 | 23 職員宿舍 | 35 海景餐廳(校友會館) |
| 11 生科館 | 24 女生宿舍- H/L 棟 | 36 周大觀藝術銅雕 |
| 12 物理館 | 25 男生宿舍- 翠亨 | 37 隧道口 |
| 13 化學館 | 26 男生宿舍- 武嶺 | 38 西子樓 |

《如何到中山》



◆ 搭火車或國道客運

在高雄火車站下車後，可轉搭捷運到西子灣站下車或公車到「港務公司（西子灣隧道）」站下車即可到達本校。



◆ 搭公車

停靠「港務公司（西子灣隧道）」站的公車有219（鹽埕站—加昌站）、五福幹線（建軍站—鼓山輪渡站）；「中山大學（隧道口）」站的公車248（建軍站—鼓山輪渡站）；「中山大學（行政大樓）」站的公車有99（鹽埕埔站—柴山）及橘1（捷運西子灣2號出口—中山大學行政大樓）。



◆ 搭高鐵、高捷

搭乘高鐵至左營站轉搭高雄捷運（紅線-往小港）到美麗島站下車，再轉搭高雄捷運（橘線-往西子灣）到西子灣站下車，步行約10分鐘即可到達學校隧道口。



◆ 自行開車

由南往北方向者，可沿中山路或中華路或成功路，遇橫向道路五福路時左轉，沿五福路直行到底，左轉接鼓山路直行，再右轉臨海路即可到達學校隧道口；或再左轉沿哨船街行駛，即可到達學校大門。

由北往南方向者，可沿中華路或博愛路（中山路）或民族路，遇橫向道路中正路時右轉，沿中正路直行依前項行車說明行駛，即可到達學校。

▶西城快線觀光公車：高雄左營站(臺鐵前)→捷運西子灣站→中山大學(西子灣站：校內橋一接駁公車搭車處)。

◎西城快線參考網址：http://www.gdbus.com.tw/route/bus_info/e05.htm



本時刻表為預估到站時間，視當日路況有所調整，請提早候車；尖峰時段容易塞車，請耐心等待。(本班次103年09月12日下午起實施)

左營高鐵站(台鐵側) 點擊看地圖	蓮池潭站	捷運西子灣站	西子灣站	中山大學站	中山大學站	西子灣站	捷運西子灣站	台鐵左營站	左營高鐵站(台鐵側) 點擊看地圖
紅45西城快線 站站時刻表 去程 (往中山大學)				紅45西城快線 站站時刻表 回程 (往左營高鐵站)					
平假日	平假日	平假日	平假日	本站為終點站	平假日	平假日	平假日	平假日	本站為終點站
07:30	07:35	07:50	07:55		08:05	08:10	08:15	08:30	
08:00	08:05	08:20	08:25		08:35	08:40	08:45	09:00	
08:40	08:45	09:00	09:05		09:15	09:20	09:25	09:40	
09:10	09:15	09:30	09:35		09:45	09:50	09:55	10:10	
09:50	09:55	10:10	10:15		10:25	10:30	10:35	10:50	
11:00	11:05	11:20	11:25		11:35	11:40	11:45	12:00	
12:10	12:15	12:30	12:35		12:45	12:50	12:55	13:10	
13:20	13:25	13:40	13:45		13:55	14:00	14:05	14:20	
14:30	14:35	14:50	14:55		15:05	15:10	15:15	15:30	
15:40	15:45	16:00	16:05	16:15	16:20	16:25	16:40		
16:50	16:55	17:10	17:15	17:25	17:30	17:35	17:50		
18:00	18:05	18:20	18:25	18:35	18:40	18:45	19:00		